



پیک دامپرور دیجیتال

شماره بهمن و اسفند 1402

دقت بفرمایید

در هر صفحه که علامت  را مشاهده نمودید، با کلیک کردن روی آن، می توانید مستقیماً وارد وبسایت یا اینستاگرام آن شرکت شوید.



دسترسی سریع

-  مالتی مدیا (جدید) 
-  تبلیغات ابتدای مجله
-  محتوا و مقالات علمی
-  تبلیغات انتهای مجله



پیک دامپرور



peykedamparvar



پیک دامپرور

پیک دامپرور بارمان با مجوز رسمی ۸۰۱۶۳ از وزارت فرهنگ و ارشاد اسلامی / بهمن و اسفند ۱۴۰۲
 دوماهنامه صنعت دام و طیور / تلفن دفتر مرکزی: ۰۲۱ - ۲۲۸۳۷۱۷۴ / www.peykedamparvar.com

- همسان سازی در کسب و کار
- بیماری مارک در جوجه ها
- سودمندی استفاده از مخمرها
- انتخاب دای مناسب برای دستگاه پلت
- سیستم های گرمایش در جایگاه های مدرن و نوین پرورش جوجه های گوشتی
- مقالات و اطلاعات جدید و کاربردی گاوداری، مرغداری، نهاده ها






www.samaafroz.com
سام افروز ملل، عرضه مستقیم کنجاله کلزا






شرکت دانش بنیان
تهران طیور گیز
تولید تخصصی انواع کنسانتره و افزودنی های خوراک
TehranToyur.ir






پارسی لاکت
PARSILACT
پروبیوتیک، مخمر، آنزیم ۹۱۰۱۳۵۵۸ - ۰۷۱






کیمیا رشد صنعت الیز
تولید انواع مکمل های پودر چربی






تولید کننده ماشین آلات خطوط کشتارگاه طیور

ویپوان

تولید کننده افزودنی ها و مکمل های خوراک دام و طیور

بخشی از افتخارات و دستاوردهای شرکت ویپوان

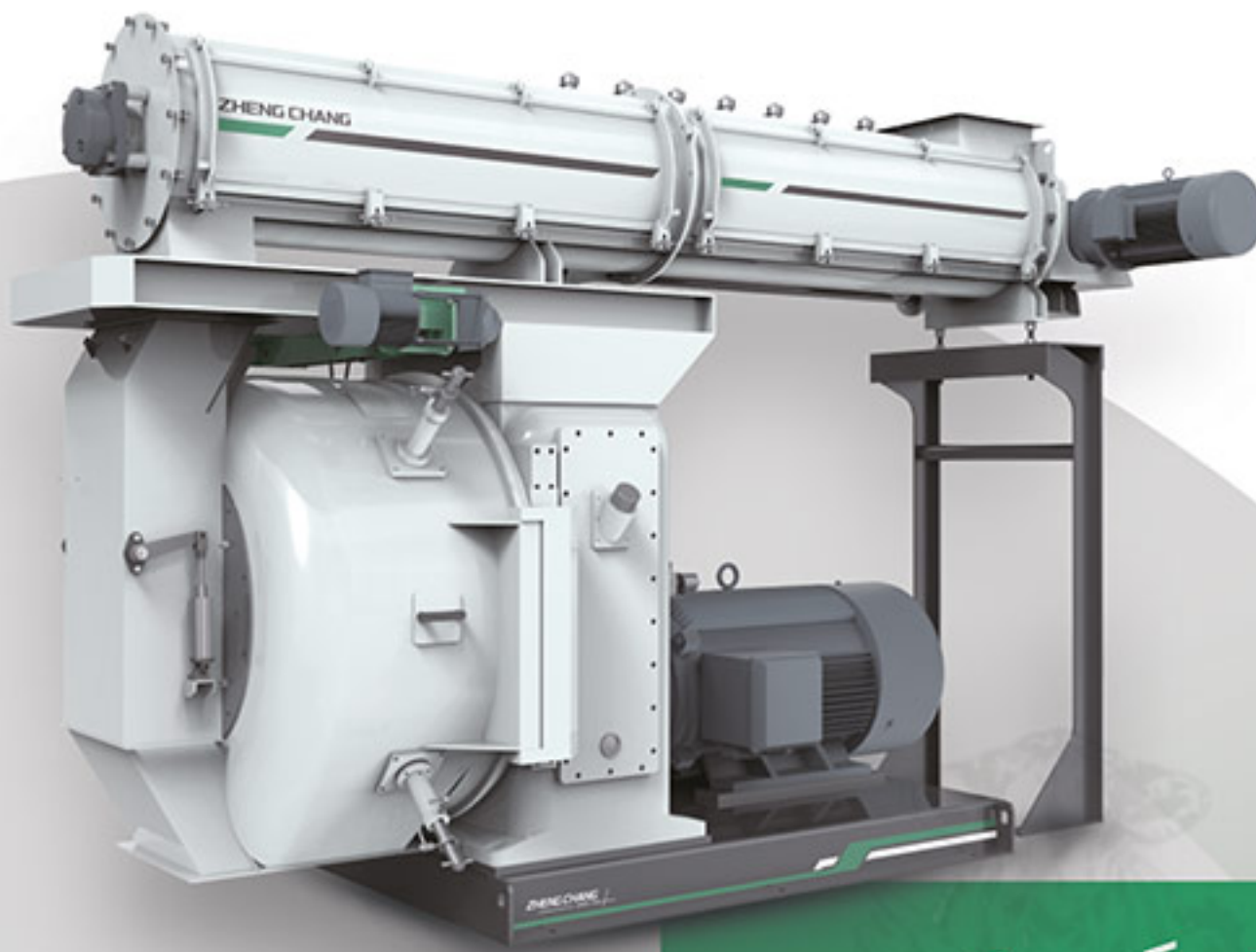
- ✓ کسب عنوان برنده برتر سال در یازدهمین همایش نشان تجاری - ۱۴۰۲
- ✓ کسب عنوان کارآفرین برتر استانی از سوی وزارت تعاون، کار و رفاه اجتماعی - ۱۳۹۶ و ۱۴۰۱
- ✓ کسب عنوان واحد صنعتی نمونه در تحقیق و توسعه از وزارت صمت - ۱۳۹۸ و ۱۴۰۲
- ✓ برگزیده جایزه ملی مدیریت منابع انسانی از پنجمین دوره جایزه ملی ۳۴۰۰۰ - ۱۴۰۰
- ✓ کسب عنوان شرکت دانش بنیان برتر شرق کشور از جشنواره ملی سرآمد - ۱۴۰۲
- ✓ انتخاب به عنوان پژوهشگر برتر و محصولات نوآورانه از سوی اداره کل صحت استان - ۱۳۹۸، ۱۴۰۱ و ۱۴۰۲



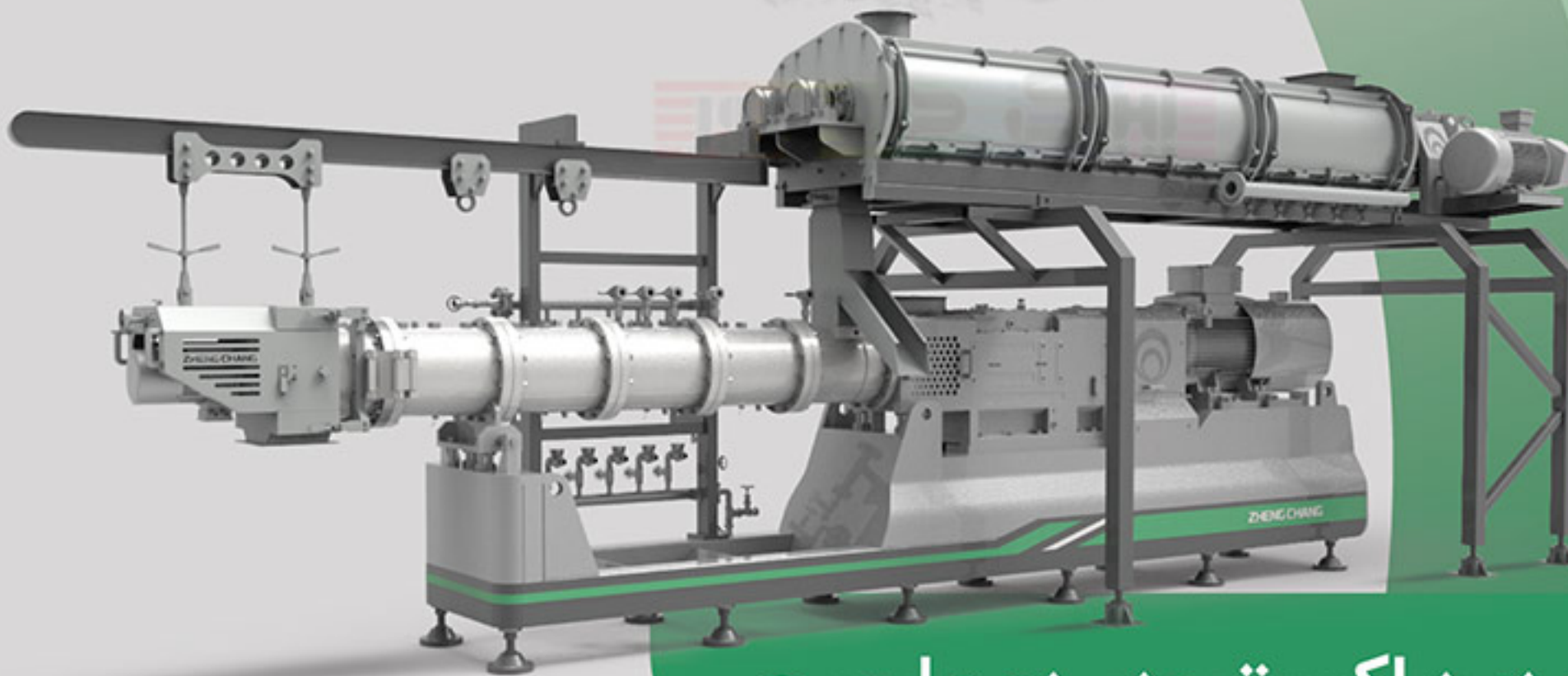


ZHENG CHANG

SGK
سما گستر کهن
(نماینده انحصاری ژنگ چانگ)



نسل جدید پلت میل گیربکسی



نسل جدید اکسترودر دو مارپیچ

@sgk.official

www.sgk-co.com

info@sgk-co.com



آدرس: تهران، بلوارمیرداماد، خیابان پوری سلطانی
بن بست دوم، پلاک ۴، واحد ۷
تلفن: ۰۲۱-۲۶۴۰۸۸۰۱ فکس: ۰۲۱-۲۲۲۲۸۱۴۸



به بخش جدید پیک دامپرور خوش آمدید

در بخش مالتی مدیا شما میتوانید جدیدترین ویدیوها و پادکست های آموزشی و کاربردی در صنعت دام، طیور و دامپزشکی را به راحتی مشاهده نمائید. کافیه QR کد مربوطه را با گوشی موبایل خود اسکن نمائید.



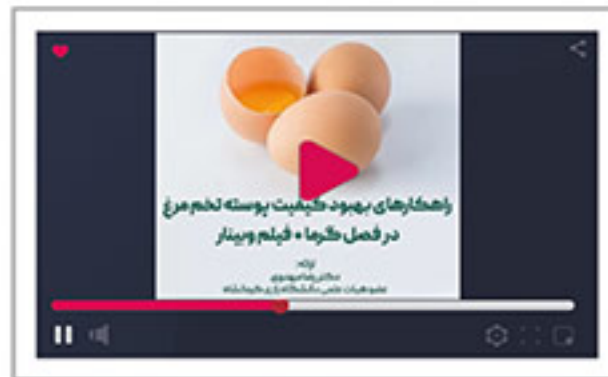
ویدیو

دستگاه تصفیه آب صنعتی در مرغداری تخمگذار

نوبین تصفیه پارس
گزی از شرکت:

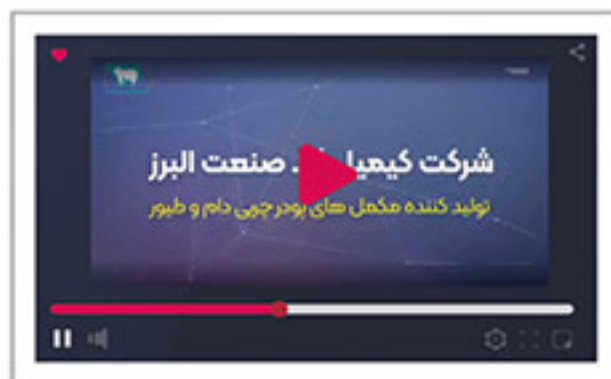
پادکست

هفت عامل موثر بر دریافت خوراک و قابلیت هضم گاو

سماگسترکهن
گزی از شرکت:

ویدیو

بهبود کیفیت پوسته تخم مرغ در فصل گرما

فرتاک
گزی از شرکت:

ویدیو

وبینار بیوهیدروژناسیون و متابولیسم اسیدهای چرب در شکمبه

کیمیا رشد صنعت البرز
گزی از شرکت:

گروه فنی مهندسی نوبن تصفیه پارس



دستگاه تصفیه آب خانگی

PERFECT WATER PLUS

کاتالوگ دیجیتال



من را اسکن کن

website



من را اسکن کن

طراح و سازنده انواع سیستم‌های تصفیه آب (آب شیرین کن)

دستگاه تصفیه آب صنعتی



RO

۰۲۱ ۳۸ ۰۲۱

مشاوره برای کلیه تولیدکنندگان
اعم از کشاورزان، دامداران و مرغداران
رایگان می‌باشد. با ما تماس بگیرید



بزرگ‌ترین تولیدکننده‌ی پد سلولزی در خاورمیانه

کولان سل[®]

هوای خوب، حال خوب ...

www.koolancel.ir

☎ 026 3405 5000 | 📷 koolancel





سیلو سازان تهران SILO SAZAN TEHRAN

پدیده ای شگرف در صنعت سیلوسازی جهان



سیلوسازان تهران

با افتخار شما را به بازدید از هجدهمین نمایشگاه بین المللی دام، طیور و آبزیان مشهد دعوت می نمایم.
مشهد - نمایشگاه بین المللی - سالن عطار - غرفه L07
۳ تا ۶ اسفند ماه ۱۴۰۲ - ساعت ۱۶ تا ۲۱



تنها شرکت سازنده سیلوهای اسپیرال
(سیستم لیپ آلمان) در ایران با نیم قرن سابقه

تهران - خیابان ولیعصر - پایین تر از میدان ولیعصر
مجتمع تجاری اداری ولیعصر - طبقه ۶ - واحد ۳۱
تلفن: (۰۲۱) ۸۸ ۹۴ ۱۲ ۱۴ | فکس: (۰۲۱) ۸۸ ۹۳ ۸۶ ۸۹

www.silosazan.ir
silosazantehran
silo_sazan_tehran





فیدرمیکسر نولان

Xpressway

فیدرمیکسر ایتر میکس
(ساخت ترکیه)



کراس صنعت مانا

تنها سازنده دستگاه رطوبت ساز التراسونیک صنعتی در ایران



ویژگی های رطوبت ساز التراسونیک

- قابلیت تنظیم دقیق سطح رطوبت
- کارایی بالا با مصرف انرژی کم
- پخش سریع رطوبت بدون خیس شدن جوجه
- طراحی صنعتی مقاوم و قابل اعتماد با بدنه استیل
- سازگاری با محیط های صنعتی مختلف
- کارایی بالاتر نسبت به روش اسپری آب
- امکان اضافه کردن دارو به آب
- حفظ وزن گوشت در سردخانه

در ظرفیت های ۷، ۱۴، ۲۱، ۲۸ و ۳۵ لیتر بر ساعت
دارای سیستم PLC جهت کنترل هوشمند رطوبت
دارای ماژول های التراسونیک تایوانی

crasmana.ir

پست الکترونیک: info@crasmana.ir



تلفن: ۰۲۱-۴۶۸۴۵۰۰۹

شهر قدس - ۴۵ متری انقلاب - پلاک ۱۵۱

برند نیکورشد پایا



کیمیاریشد صنعت البرز

تولیدکننده مکمل‌های پودر چربی
خالص، کلسیمی و کلسیمی پلاس

مخصوص دام و طیور



www.kimiyaroshd.com

kimiyaroshdsanat



کارخانه و دفتر مرکزی: استان البرز - نظرآباد - شهرک صنعتی سپهر - خیابان خرداد
ر تلفن: ۹ - ۰۲۶ ۴۵۳۳ ۳۳۷۸ مشاوره و ثبت سفارش: ۰۹۱۲ ۰۳۴ ۱۰ ۳۱ | ۰۹۱۲ ۰۵۱ ۵۴ ۹۷

اطلاعات و ارتباط با شرکت: # ۷۰۰۷۷۰ * ۶۶۵۵ *



کامل ترین سبد کالایی پالایشگاه فرآوری غلات کشور

<p>• پروتئین ذرت (گلوتن)</p> <p>منبع غنی از اسیدهای آمینه و رنگدانه گزانتوفیل جهت تامین پروتئین مورد نیاز دام، طیور و آبزیان استفاده می شود.</p>	<p>• کنجاله جوانه ذرت</p> <p>حاوی ۱۳ درصد چربی به عنوان منبع مناسبی در تامین انرژی و فیبر در خوراک دام و آبزیان مورد استفاده می شود.</p>	<p>• خوراک گلوتن پودری</p> <p>پوسته غنی شده ذرت، حاوی ۲۰ درصد پروتئین به عنوان منبع غنی فیبر در جیره غذایی دام و طیور استفاده می شود.</p>
<p>• گلوتن مایع</p> <p>به عنوان منبع غنی از اسیدهای آمینه، مواد معدنی و ویتامین B در جیره غذایی دام و آبزیان استفاده می گردد.</p>	<p>• گلوتن آمینه</p> <p>حاوی ۴۴ درصد پروتئین و به عنوان منبعی مناسب در تامین پروتئین خوراک دام مورد استفاده قرار می گیرد.</p>	<p>• ذرت نیم کوب</p> <p>دانه های ذرت خرد شده به عنوان ماده اولیه انرژی زا در جیره دام و طیور مورد استفاده قرار می گیرد.</p>
<p>• گلوتن گندم</p> <p>پروتئین استحصالی از آرد گندم با بیش از ۸۰ درصد پروتئین منبع تامین پروتئین در جیره دام و طیور و آبزیان</p>	<p>• گلوماتین</p> <p>متشکل از نشاسته و گلوتن و ریزمغذی های آرد گندم به عنوان بایندر قوی و ارگانیک در صنعت دام طیور و آبزیان</p>	<p>• نشاسته درجه ۲</p> <p>منبعی غنی از هیدرات کربن جهت تامین انرژی و پلت بایندر قوی در خوراک دام و طیور و آبزیان</p>



تولیدکننده: نهاده های دامی، طیور و آبزیان چون پروتئین ذرت (گلوتن)، خوراک گلوتن پودری، پوسته طلایی ذرت، جوانه ذرت، کنجاله جوانه ذرت، گلوتن آمینه، گلوتن مایع CSL، خرده ذرت و سایر محصولات چون نشاسته، مالتودکسترین، انواع شربت های قندی (گلوکز، مالتوز، دکستروز) بر پایه ذرت

www.golshahdco.com

شرکت صنعتی گلشاهد نقش جهان (سهامی خاص)

آدرس: جاده اصفهان - تهران، نرسیده به شهرک صنعتی مورچه خورت، روبروی شرکت اسنوا
 تلفن: ۰۳۱-۴۵۶۴۴۵۵۸-۹ موبایل: ۰۹۱۲ ۷۲۱ ۷۶۱۰ کد پستی: ۸۳۳۱۱۷۳۶۴
 فکس: (داخلی ۵) ۰۳۱-۴۵۶۴۴۵۵۸ ایمیل: info@golshahdco.com



بزرگترین تولیدکننده: گلوکز، گلوتن، نشاسته فوق تصفیه، نشاسته درجه ۲ و گلوماتین بر پایه گندم در ایران

www.shahdineh.com

شرکت شهیدینه آران (سهامی خاص)

آدرس: اصفهان، شهرک صنعتی جی، خیابان اصلی، پلاک ۲۹
 تلفن: ۰۳۱-۳۵۷۲۱۷۵۴-۹ موبایل: ۰۹۱۳۳۷۶۶۷۴۳ کد پستی: ۸۱۵۹۴۸۵۵۸۶
 فکس: ۰۳۱-۳۵۷۲۱۷۶۰ ایمیل: info@shahdineh.com





شروع صفحات داخلی مجله

دقت بفرمایید

در هر صفحه که علامت  را مشاهده نمودید، با کلیک کردن روی آن، می توانید مستقیماً وارد وبسایت یا اینستاگرام آن شرکت شوید.





ایماش Viteral

INTEGRATED FEED MILLING SYSTEMS



VFM والس فلیکر

- ابعاد غلتک ها ۶۰x۱۰۰ CM
- بار ریز مخصوص جذب رطوبت
- آهن ربای دوقلوی نئومیدیومی
- بدنه ی پلیمری ضد ارتعاش
- تنظیم و پایداری هیدرولیکی فاصله غلتک ها
- محفظه ی داخلی استنلس استیل



VPP پلت پرس

- سیستم تعویض سریع دای
- گیریس کاری اتوماتیک شافت اصلی
- بدنه ی پلیمری ضد ارتعاش برای تولید میگو
- درب و محفظه ی داخلی استنلس استیل
- مجهز به آهن ربای دائمی نئومیدیوم



ایماش اندیشه ای برتر برای آینده ای بهتر

BÜYÜKKAYACIK MAHALLASI 407
SOKAK NO : 8 42250 KONYA-TÜRKIYE
90-332-239-0141+ (3LINE)
90-332-239-0144+

آدرس: تهران، محمدعلی جناح، بلوار صالحی

پلاک ۱۹ واحد ۶

۰۹۱۲ ۱۲۲ ۹۶ ۴۹

۰۹۱۲ ۱۲۳ ۰۴۶۳





مانا فت
ماندگار و باکیفیت

پیشگام سپند البرز
تولید کننده مواد اولیه خوراک دام و طیور



پودر چربی کلسیمی ویژه طیور
FAT POWDER FOR POULTRY

پودر چربی خالص
RUMEN INERT FAT

پودر چربی کلسیمی
RUMEN PROTECTED FAT



انواع افزودنی‌های پوشش‌دار

🕒 **فیدونیون؛ نمک آنیونیک خوش خوراک**

🕒 **فیدونیت؛ اوره آهسته رهش**

🕒 **گرانول پوشش‌دار با روغن پالم و پلیمر ویژه دامداران**

🕒 **پودری و پلت با فناوری میکروانکپسوله ویژه کارخانجات**



WWW.MANAFAT.IR



نشانی کارخانه: البرز، شهرک صنعتی نظرآباد، میدان فرهنگ، نبش خیابان کاج، قطعه G125

نشانی دفتر: کرج، 45 متری کاج، نبش خیابان ندا، پلاک 80، واحد 8

تلفن: 0991-2160921 | (026) 34003337-9



الکترونیک **Dara** Electronics

دستگاه‌های کیسه پرکن

- مناسب برای بسته‌بندی انواع مواد خوراک دام، طیور و آبزیان
- مناسب برای بسته‌بندی مواد پودری، گرانولی و ترکیبی
- بسته‌بندی از ۵ تا ۵۰ کیلوگرم



شرکت ماشین‌های صنعتی دارا الکترونیک

☎ ۰۹۱۰ ۵۹۰ ۴۴ ۶۸

☎ ۰۲۶ ۹۱۰۰ ۸۱ ۸۲





ÇUKUROVA SILO **CSi**



تولید کننده برتر سیلوهای فلزی

کف تخت و کف مخروطی - متعلقات سیلوها - سیستم های انتقال

کارشناس فروش ایران:

محمد رضا فرهمند

۰۹۱۲۸۲۵۱۹۵۱

www.cukurovasilo.com





PARSILACT

پارسی لاکت

شرکت دانش بنیان
فرآورده های زیستی
پارسی رشد مهرگان
www.Parsilact.com



تولیدکننده مکمل های بیولوژیک (پروبیوتیک، آنزیم و مخمر) دارویی، دامپزشکی و صنایع غذایی



مکمل پروبیوتیک
مخصوص شترمرغ



مکمل پروبیوتیک
مخصوص دام



مکمل پروبیوتیک
مخصوص طیور



مکمل پروبیوتیک
مخصوص اسب



پروبیوتیک بایوپوند
مخصوص استخرهای پرورشی



مخمر پروبیوتیک
مخصوص دام



افزودنی سیلو
سیلولاکت



مخمر پروبیوتیک
مخصوص طیور



مکمل پروبیوتیک
مخصوص آبزیان



پرسی زایم P
آنزیم فیتاز
۱۰۰۰۰ واحد
مقاوم به حرارت



مکمل سین بیوتیک
مخصوص سگ و گربه



مکمل سین بیوتیک
مخصوص پرندگان زینتی



پرسی زایم M
مولتی آنزیم
مخصوص
دام، طیور، آبزیان

parsilact

۰۷۱ - ۹۱۰ ۱۳ ۵۵۸



ساخت ایران
Made in Iran

شیراز، شهرک بزرگ صنعتی، پژوهش شمالی، خیابان ۳۰۸



مکمل طلائی نائینی



کربنات کلسیم خوراک و بستر - آنزیمیت خوراک و بستر
بنتونیت خوراک و بستر - انواع نمک و سنگ نمک
اکسید منیزیم - جوش شیرین - آهک - پودر چربی و پودر گوشت
پرومیکس (اوره آهسته رهشی) - پروباف پلاس جایگزین سویا



تولید کننده انواع آرد، نشاسته، گلوکز، گلوتن و مکمل های خوراک دام، طیور و آبزیان فرآوری شده از گندم و ذرت

Producer of Flour, starch, glucose and gluten animal, poultry and aquatic feed supplements (wheat and corn)

مجتمع فرآوری غلات آذین

شرکت آرد آذین نشاسته

تولید کننده:

- ✓ گلوتن گندم و ذرت سرشار از پروتئین جهت مکمل های غذایی دام و طیور و خوراک آبزیان
- ✓ نشاسته ی مکمل خوراک دام، طیور و آبزیان حاوی فیبر، کربوهیدرات، پروتئین و دارای انرژی، ارزش غذایی و چسبندگی بالا
- ✓ پوسته (سبوس) گندم و ذرت به عنوان منبع غنی فیبر در جیره غذایی دام و طیور
- ✓ جوانه ذرت به عنوان منبع مناسب تامین انرژی و چربی در خوراک دام و طیور
- ✓ خرده گندم و ذرت به عنوان ماده اولیه انرژی



اصفهان ، ابتدای جاده نایین ، مقابل پایانه شرق ، نرسیده به حسن آباد
تلفن: ۸-۳۸۵۹۹۰۰۱ (۰۳۱) مدیریت فروش: ۰۹۱۳۲۲۶۲۲۵۳ (جعفرپیشه)
کارشناس فروش: ۰۹۱۳۵۹۴۹۹۷۴
www.Azingrain.com





واحد تولیدی شرکت ارس شیمی سبلان پارس با برند تجاری آنافسفات

شرکت تولیدی ارس شیمی سبلان پارس با برند تجاری "آنا فسفات" تولید کننده دی کلسیم فسفات در بهار سال ۱۴۰۰ در منطقه شهرک صنعتی ۲ شهرستان اردبیل با ظرفیت ۳ تن در ساعت شروع به کار نموده است. هدف این واحد تولیدی، تولید دی کلسیم فسفات با کیفیت برتر جهت تامین نیاز مصرفی واحدهای تولید کننده خوراک دام و طیور و واحدهای مرغداری منطقه شمال غرب کشور میباشد. این شرکت با بهره گیری از آزمایشگاه مجهز شیمیایی و فیزیکی آنالیز مواد، دارای گواهی استاندارد پروانه بهره برداری و مجوز ساخت از سازمان دامپزشکی کشور میباشد و محصولات خود را با کنترل کیفی و آزمایش های لازم عرضه می نماید.

ضرورت استفاده از کلسیم فسفات

در تولید گوشت مرغ: افزایش اشتها تشکیل و نگهداری استخوان و عضلات و ضریب تبدیل
در تولید تخم مرغ: تشکیل پوسته. درصد بالای تولید. تشکیل و نگهداری استخوان در پولت های تخم گذار.
در تولید مرغ های مادر: تشکیل پوسته تخم مرغ های نطفه دار. تشکیل و نگهداری استخوان در واحدهای مرغ مادر: تولید مثل.
درصد بالای تخم مرغ نطفه دار
در دام های بزرگ: افزایش تولید شیر، جلوگیری از تب شیر و جفت ماندگی. کاهش شکست استخوان. افزایش بازده غذایی و رشد استخوان



آدرس کارخانه: اردبیل شهرک صنعتی فاز ۲ - خیابان سرو ۶ - پلاک ۳۰۲

تلفکس: ۰۴۵۳۳۸۷۳۱۹۹ همراه: ۰۹۱۴۱۵۱۲۳۹۷ - ۰۹۱۴۴۵۳۹۸۵۵ عزت سیدین

Email: Arasshimmyspco@gmail.com



گروه بازرگانی تنها

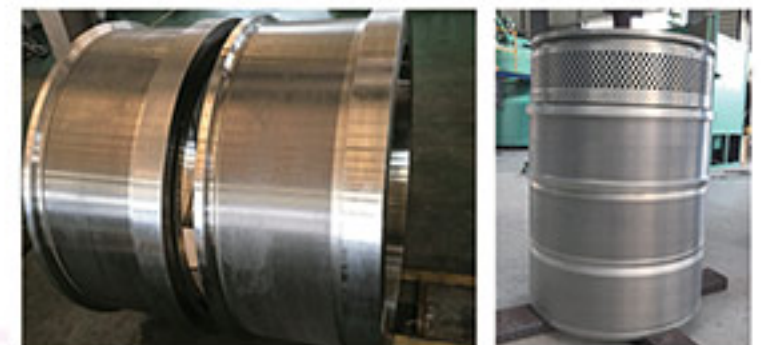
TANHA

RISING

PELLET PRESS, WITH THE MOST HIGH EFFICIENT GEAR BOX DRIVING



HIGH EFFICIENCY, STABLE PERFORMANCE , LONG OPERATION LIFE



گروه بازرگانی تنها

CHANGZHOU RISING AGRO MACHINERY CO.,LTD
Address: ZENG JIA ROAD, ZHONG GUAN CUN
INDUSTRIAL PARK,
LIYANG, JIANGSU, CHINA
Web: www.pelletfeedmachinery.com

تهران، کارگر شمالی، بعد از نصرت، ساختمان سامان، واحد ۷۰۸
تلفن فروش: ۰۹۱۲ - ۲۹۶ ۱۱۳۰

www.tanhaco.com

tanhatradingco@gmail.com

Instagram: pelletfeedmachinery





سازمان دامپزشکی کشور

دارای مجوز از سازمان دامپزشکی

A-CID اسیدیفایر پودری آهسته رهش

کاهش اسهال، تخم مرغ های کثیف و آمونیاک سالن

بهبود رشد و عملکرد دستگاه گوارش

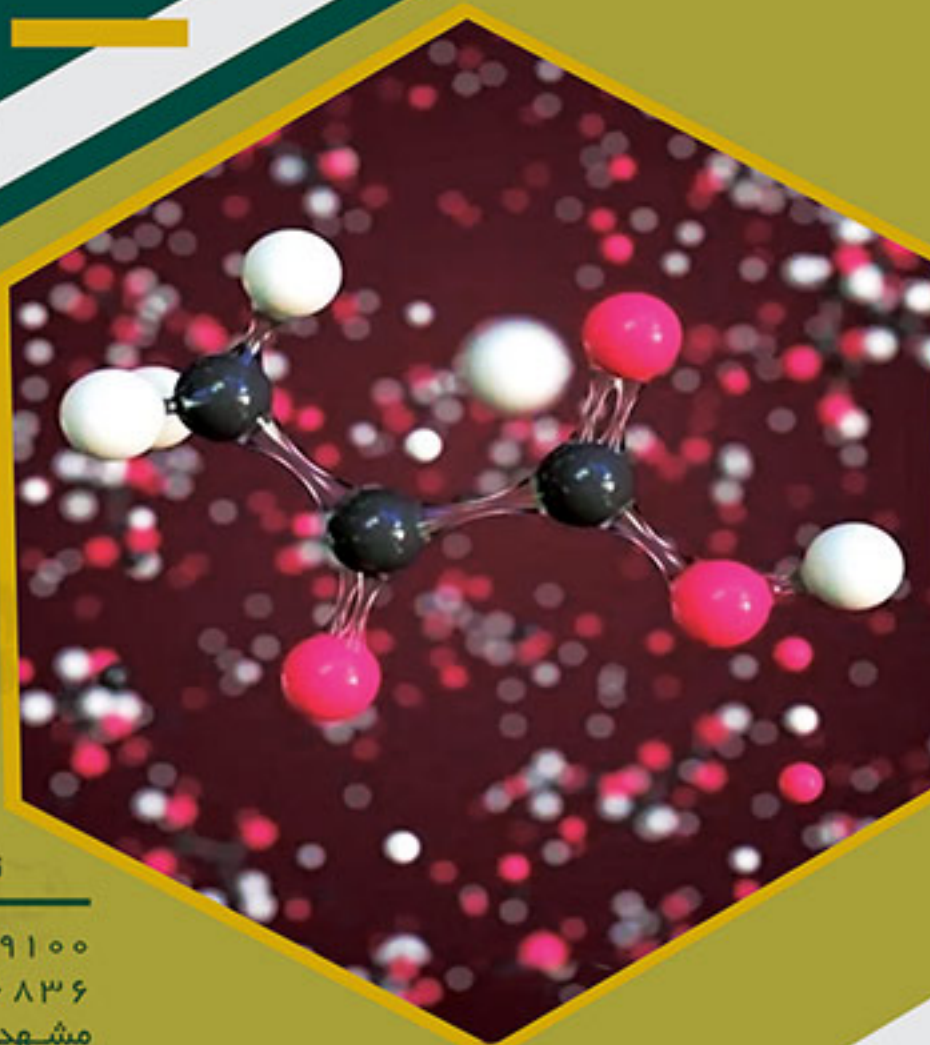
بهبود مصرف خوراک و ضریب تبدیل

افزایش جمعیت باکتری های مفید و

کاهش عوامل بیماری زای گوارشی

افزایش استحکام پوسته

تخم مرغ و اسکلت



فرتاک
شرکت افزودنی های سپهر ماکیان فرتاک

تماس با ما

☎ ۰۵۱ - ۳۶۵۱۹۱۰۰

☎ ۰۹۰۲۱۲۳۶۸۳۶

مشهد، بزرگراه آسیایی،

پیامبر اعظم ۱۳، پلاک ۳۶



📍 fartakadditives
🌐 www.fartakadd.com



بهبود کیفیت پوسته تخم مرغ،

عملکرد و سلامت گله های تخم گذار و مادر

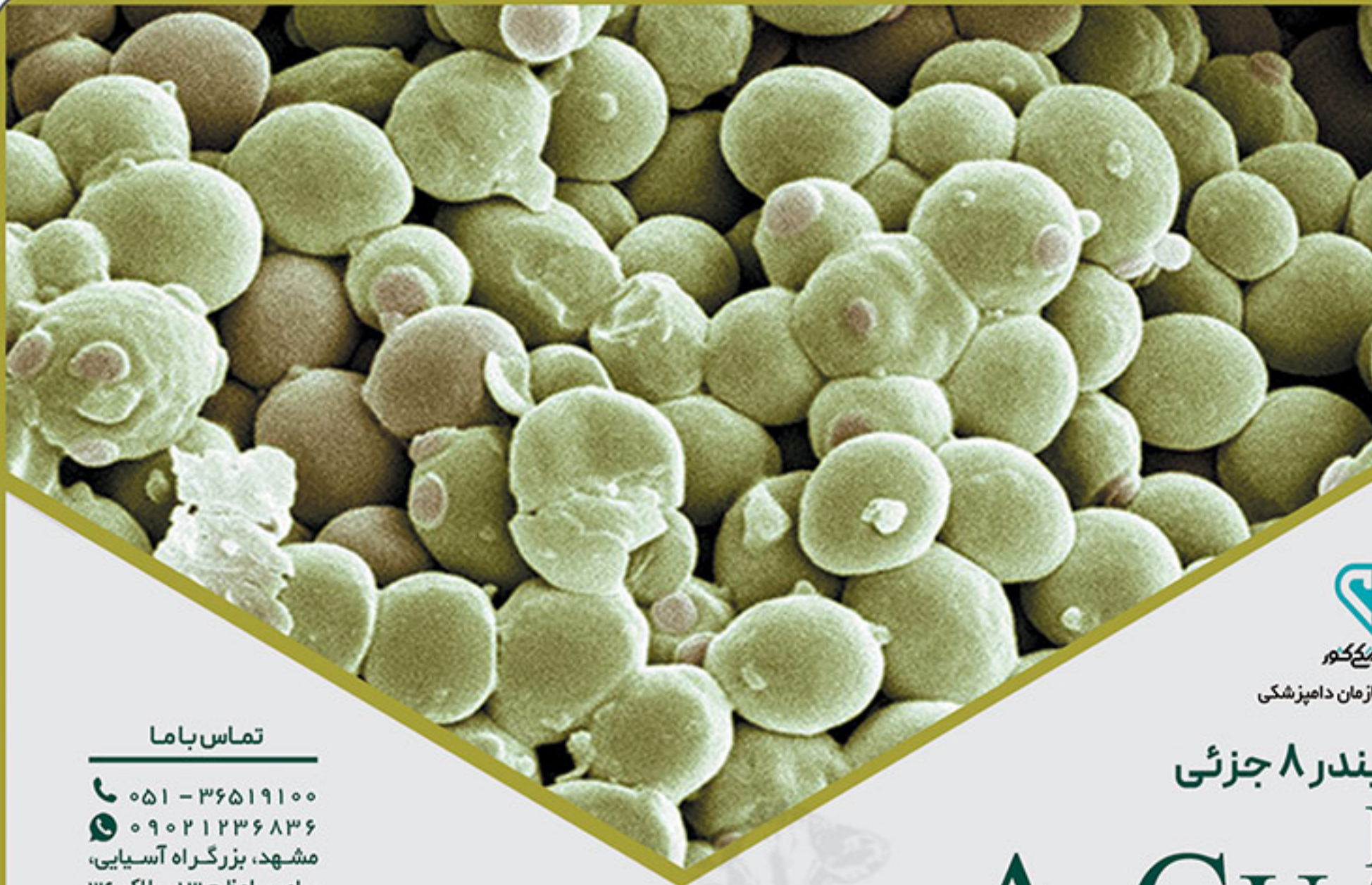
ترکیبی با کیفیت از مواد معدنی کیلاته و ویتامین ها

حداکثر جذب مواد معدنی و عدم ترکیب با دیگر اجزای

خوراک با استفاده از فناوری کیلاته کردن

افزایش استحکام پوسته و کاهش تخم مرغ های ترک خورده و شکسته

A-SHELL مکمل بهبود دهنده ی پوسته تخم مرغ



سازمان ملی تحقیقات

دارای مجوز از سازمان دامپزشکی

توکسین بایندر ۸ جزئی

PLUS A-GUARD

بی اثر سازی طیف وسیعی از سموم قارچی

افزایش ایمنی و سلامت گله

بهبود مصرف خوراک و ضریب تبدیل

دارای ترکیبات گیاهی و آنتی اکسیدان

کاهش ناهنجاری های کبد، کلیه و دستگاه گوارش

بهبود عملکرد تولیدمثلی در گله های مولد

تماس با ما

☎ ۰۵۱ - ۳۶۵۱۹۱۰۰

☎ ۰۹۰۲۱۲۳۶۸۳۶

مشهد، بزرگراه آسیایی،

پیامبر اعظم ۱۳، پلاک ۳۶



📍 fartakadditives

🌐 www.fartakadd.com



فرتاک

شرکت افزودنی های سبزرمان فرتاک

A-BIND

پلت بایندر غیر رسی برای کیفیت بیشتر

جایگزین بنتونیت

دارای ارزش تغذیه ای

کاهش استملاک خط تولید

کاهش مصرف انرژی خط تولید

بهبود کیفیت و استحکام خوراک پلت

فاقد هرگونه اثر جانبی و تداخل با مواد

مغذی و داروها





Moxinil Plus®

Moxidectin + Levamisole + Albendazole + Cobalt + Selenium
Oral Suspension

موکسی نیل پلاس®

موکسی دکتین + لوامیزول + آلبندازول + کبالت + سلنیوم
سوسپانسیون خوراکی

موارد مصرف:

برای پیشگیری و درمان آلودگی به مراحل بالغ و نابالغ انگل های داخلی مصرف می شود
این محصول علیه کرم های گوارشی که نسبت به یکی یا هر دو خانواده از ضد انگل های اورمکتین/میلیمایسین، بنزیمیدازول یا لوامیزول/مورانتل مقاومت دارند، موثر است.



Prazinil®

Levamisole + Praziquantel
Oral Suspension

پرازی نیل®

لوامیزول + پرازی کوآنتل
سوسپانسیون خوراکی

موارد مصرف:

لوامیزول + پرازی کوآنتل یک ضد انگل وسیع الطیف است که برای درمان و کنترل آلودگی با کرم های گرد و کرم های نواری در گوسفند مصرف می شود. این محصول بر مراحل بالغ و نابالغ کرم های گرد نظیر گونه های بونوستوموم، شابریتیا، کوپریا، همونکوس، نماتودیروس، ازوفاگوستوموم، استرتازیا، تریکواسترانزیلوس و کرم های ریوی نظیر گونه های دیکتیوکالوس و مرحله بالغ کرم های نواری نظیر گونه های مونزیا بسیار موثر است.





Exomite®

ROOYAN

Fluralaner 1%

Oral Solution

اگزومایت رویان®

فلورالانر ۱٪

محلول خوراکی

ضد شپشک طیور



موارد مصرف:

این محصول برای مبارزه با جرب قرمز طیور در پولت، طیور تخمگذار و مرغ مادر استفاده می شود.



Fenbreeder 20®

Fenbendazole 20%

Oral Suspension

فنبریدر ۲۰®

فنبندازول ۲۰٪

سوسپانسیون خوراکی



موارد مصرف:

درمان طیور آلوده با هتر اکیس گالیناروم و آسکاریدیا گالی



Fenbreeder 4®

Fenbendazole 4%

Premix

فنبریدر ۴®

فنبندازول ۴٪

پیش مخلوط



موارد مصرف:

درمان طیور آلوده با هتر اکیس گالیناروم و آسکاریدیا گالی
درمان قرقاوول آلوده با هتر اکیس گالیناروم



تلفن: ۵۷۸۰۳۰۰۰
www.rooyandarou.com
www.rooyanapp.ir



شرکت داروسازی رویان دارو
تولید و توزیع داروهای دام و طیور



Oregothym[®]

Oregano + Thymol
Oral Solution

اورگوتیم[®]

اورگانو (پونه) + تیمول (آویشن)
محلول خوراکی



موارد مصرف:

- بهبود عملکرد دستگاه گوارش
- بهبود عملکرد سیستم ایمنی
- کمک به کاهش رطوبت مدفوع و در نتیجه خشکی بستر و تولید آمونیاک کمتر در سالن
- کاهش تلفات
- کاهش رخداد اسهال
- بهبود ضریب تبدیل غذایی و رشد
- ایجاد حفاظت نسبی در مواقع بحرانی

RENAL PLUS[®]

ROOYAN

Sorbitol + Magnesium + Potassium + Artichoke
Oral Solution

رنال پلاس رویان[®]

سوربیتول + منیزیم + پتاسیم + آرتیشو
محلول خوراکی



موارد مصرف:

- اختلالات سیستم ادراری و کلیوی
- سنگ های ادراری
- عفونت های کلیوی
- درگیری کلیه در برونشیت عفونی
- مسمومیت های دارویی
- مایکوتوکسیکوز
- بعد از مصرف آنتی بیوتیک ها خصوصاً سولفونامیدها
- در مواردی که آب فارم حاوی نمک و املاح بالا است.
- در طیور گوشتی زمانی که جیره آنها حاوی پروتئین بالا است. (خصوصاً ۲ هفته اول پرورش)





Clonil Plus®

Oxfendazole 2.5% + Closantel 5%

Oral Suspension

کلونیل پلاس®

اکسفندازول ۲/۵٪ + کلوزانتل ۵٪

سوسپانسیون خوراکی

موارد مصرف:

این محصول برای درمان آلودگی های همزمان ناشی از مراحل بالغ و نابالغ کرم های گرد گوارشی، ریوی، کرم های نواری و فلوک و مگس بینی در گوسفند و بره مصرف می شود. این محصول همچنین بر تخم کرم های گرد موثر است و تخم ریزی در ترماتودها (فلوک) را به تاخیر می اندازد.

Agalax Uno

Injectable Suspension

آگالاکس اُنو

سوسپانسیون تزریقی



موارد مصرف:

ایجاد ایمنی فعال در گوسفند و بز علیه آگالاکسی واگیردار ناشی از مایکوپلاسما آگالاکتیه برای پیشگیری از عفونت و کاهش علائم بالینی و یا ضایعات بیماری.



laboratorios syva s.a. (Spain)



تلفن: ۵۷۸۰۳۰۰۰
www.rooyandarou.com
www.rooyanapp.ir



شرکت داروسازی رویان دارو
تولید و توزیع داروهای دام و طیور



آریمیکس

اولین و تنها کنسانتره ویژه نژاد آرین

آمینومیکس

اولین و تنها مکمل تأمین‌کننده پروتئین جوجه گوشتی

تریمیکس

اولین کنسانتره ۳ مرحله‌ای ویژه مرغ گوشتی (۳ درصد)

هایویت

کنسانتره ویژه مرغ گوشتی (۲٫۵ درصد)

رویال‌چیک

ژل مغذی ویژه تغذیه اولیه جوجه

اپتی‌سنت

آمیزه‌ای منحصر به فرد از طعم دهنده‌های گیاهی



از ابتدا تا پایان

در کنار شما هستیم...

☎ ۰۵۱ - ۳۱۶ ۷۷
☎ ۰۹۱۲ ۸۹۴ ۲۰ ۹۵
🌐 www.TehranToyur.ir



شرکت دانش‌بنیان
تهران طیور سبز
TehranToyurSabz

TTS



تولیدکننده تخصصی انواع کنسانتره و افزودنی‌های خوراک دام طیور ایران

📍 📷 📱 🌐 🏠
Tehran_Toyur





راسپینا، آهنگ سلامتی گله شما

تولیدکننده مکمل و افزودنی های خوراک دام و طیور



پاور شیلد
POWER SHIELD
تضمین برای بهبود کیفیت پوستی تخم مرغ

- بهبود کیفیت پوستی تخم مرغ
- افزایش سلامت گله
- جلوگیری از یوگی استخوان در مرغ های سن



اسپادپلاس
SPAD+
سرمه نیرومند برای مقابله با میکروتوکسین ها

- مهار میکروتوکسین ها
- تقویت سیستم ایمنی و بهبود باروری
- حفظ سلامت انسان



اُپتوسید
OPTP CID
انکس معادل از مواد ضد میکروب

- محرک رشد طبیعی
- جلوگیری از رشد باکتری های بیماری زا
- بهبود عملکرد حیوان



گلایکو آد
GLYCO ADD
تضمین برای شروع یک دوره ی شیروری مطلوب

- جلوگیری از کنوزیس
- کاهش استرس گرمایی
- محرک مصرف خوراک



اُپتومگا
OPTP MEGA
حاوی اسیدهای چرب امگا ۳

- افزایش جوجه درآوری
- تقویت عملکرد تولید مثل پرندگان
- بهبود سیستم ایمنی و کاهش بیماری های متابولیک



گلدن کالف
GOLDEN CALF
تضمین برای بهبود عملکرد گوساله

- تأمین نیازهای مواد معدنی و ویتامینی
- تقویت سیستم ایمنی و کاهش ابتلا به بیماری های عفونی
- خوش خوراک و محرک رشد



فرتیلی مکس
FERTILI MAX
افزایش باروری در خروس های سن

- افزایش نطفه داری تخم مرغ ها
- افزایش عمر مفید خروس ها
- افزایش سوددهی گله



ایمنوپرو
IMMUNO PRO
بیشترین و درمان اثر آنتی بیوتیک اسهال گوساله

- کاهش تلفات ناشی از اسهال در گوساله
- تقویت سیستم ایمنی
- حفظ سلامت دستگاه گوارش



چیک مکس
CHIK MAX
راهکاری برای افزایش جوجه درآوری در مراحل مادر

- افزایش جوجه درآوری
- بهبود کیفیت پوسته تخم مرغ
- بهبود کیفیت جوجه های یک روزه



رومی لاکت
RUMI LACT
تقویت شکره برای عملکرد بهینه

- خوش خوراک و افزایش اشتها
- تأمین انرژی و تولید پادار
- کاهش ابتلا به اسیدوز



www.raspinaadditives.com

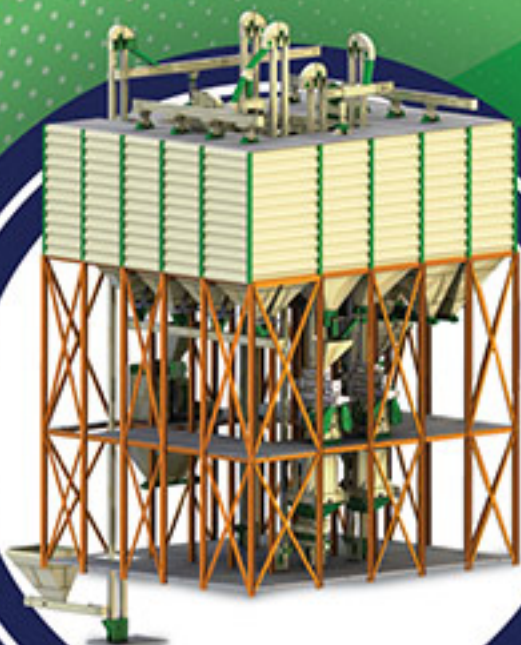
Bamdadraspina@gmail.com

@bamdadraspina

@bamdadraspina



تلفن های تماس: ۰۵۱-۳۶۶۷۷۹۴۶ ۰۵۱-۳۶۱۸۱۵۸۵



پایدار ماشین طبرستان

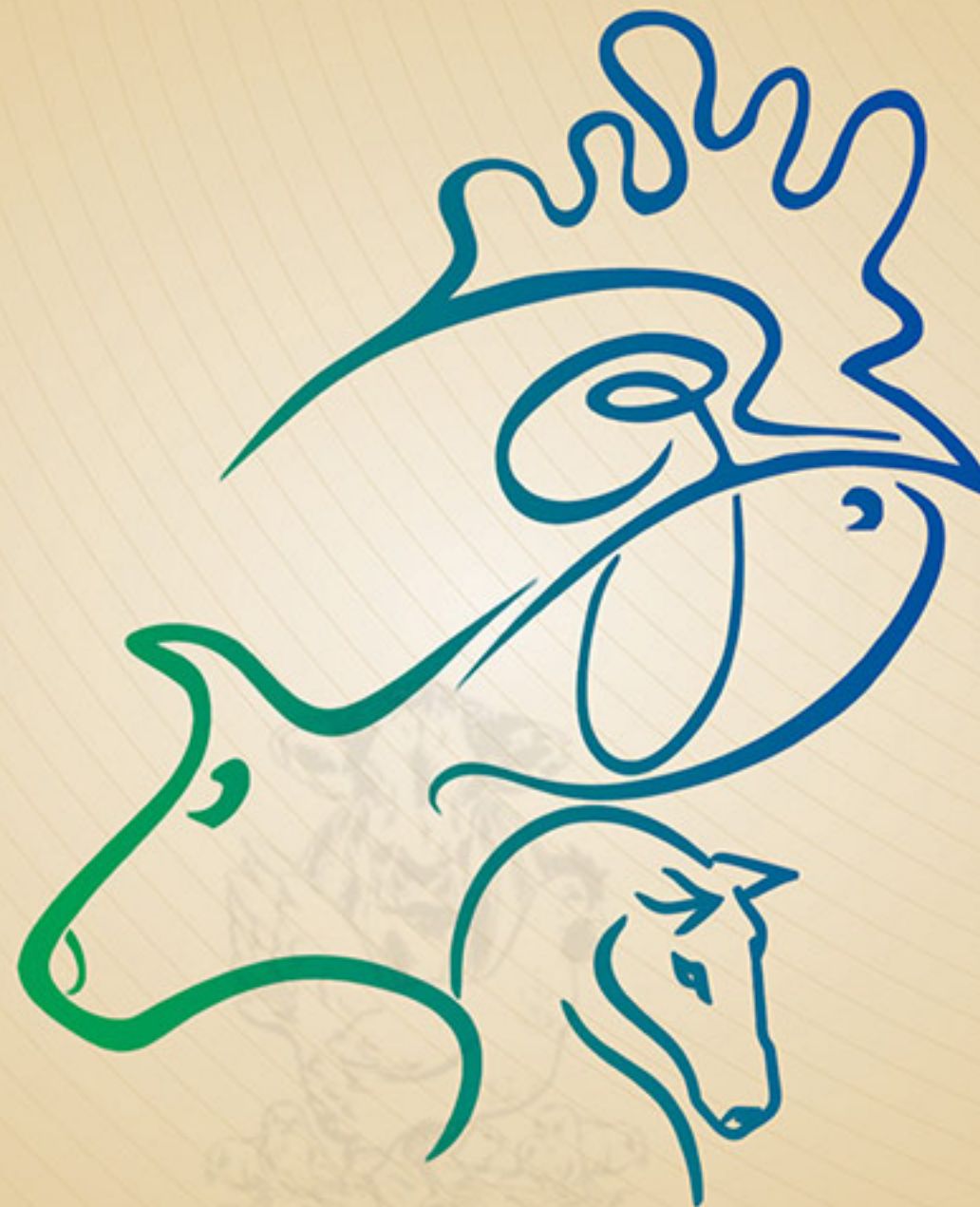


- مشاوره، طراحی، ساخت و راه اندازی خطوط خوراک دام و طیور
- تامین قطعات مصرفی کارخانجات از قبیل رولر، انواع بلبرینگ، چکش آسیاب و سایر اقلام مورد نیاز
- مشاوره فنی جهت ارتقاء کارخانجات





ISFAHAN
VET 2024



بیست و دومین نمایشگاه بین المللی تخصصی
صنعت دام، طیور، آبزیان
دامپزشکی و فرآورده های لبنی صادراتی اصفهان
همزمان با چهارمین جشنواره ملی گاو هلشتاین ایران، اصفهان

۱۸ الی ۲۱ شهریور ماه ۱۴۰۳ ساعت بازدید: ۱۵ الی ۲۱
کمربندی شرق، روبروی منطقه روشن دشت، نمایشگاه بین المللی اصفهان



WWW.IPELSHOW.IR

[@IPELSHOW](https://www.instagram.com/ipelexhibition)



WWW.ISFAHANFAIR.IR

[@ISFAHANFAIR](https://www.instagram.com/isfahanfair)



The twenty-second International Exhibition of Livestock, Poultry
Aquaculture, Veterinary, and Exportable Dairy Products of Isfahan
concurrent with the Fourth National Show of Iran Holstein Cow, Isfahan
Isfahan International Exhibition Center, Iran

OPENING HOURS: 3-9 PM

8 - 11 Sep. 2024

۰۲۱ - ۴۱۰۷ ۴۰۰۰
۰۵۱ - ۳۱۵۱ ۹۰۰۰

داخلی
۳۰۰۰

۰۹۱۲ ۰۴۵ ۳۰۱۸

ستاد برگزاری
شرکت برساز رویداد پارس



شرکت کودیس خوراک پارس

- اولین و تنها کارخانه بین المللی در صنعت تولید خوراک دام و طیور
- انواع کنسانتره دامی
- انواع دان آماده طیور



کارخانه:

ماهشهر، سربندر، ابتدای جاده آبادان، شهرک صنعتی سربندر

تلفکس: ۵۲۲۳۵۲۰۲ - ۰۶۱

دفتر مرکزی:

شهرک غرب / بلوار دریا / خیابان موج / خیابان توحید ششم پلاک ۲ / طبقه چهارم

تلفن: ۲۱ ۸۸۳۶۵۲۸۷ (+۹۸)

Feeding Performance





فهرست



۲ | سرمقاله

۳ | پادکست و ویدیو

۴ | آیا می دانید؟

۵ | سودمندی استفاده از مخمرها

۹ | رکوردهای مربوط به بهداشت و سلامتی دام، چالش یا فرصت؟

۱۳ | سم چینی در گوسفند و بز

۱۶ | انتخاب دای مناسب برای دستگاه پلت

۱۸ | بیماری مارک در جوجه ها

۲۲ | آیا می دانید؟

۲۳ | سیستم های گرمایش در جایگاه های مدرن و نوین پرورش جوجه های گوشتی

۳۲ | معرفی کتاب تخصصی دام و طیور

۳۲ | دو نمونه از قوانین حمایت از حیوانات پرورشی

پیک دامپرور
رسانه صنعت دام، طیور و دامپزشکی

نشریه پیک دامپرور اختصاصی بوده و کلیه حقوق آن برای صاحب امتیاز محفوظ است.

مسئولیت مفاد آگهی ها برعهده آگهی دهنده بوده و پیک دامپرور پاسخگوی مضمون آگهی هانمی باشد.

استفاده از مطالب این نشریه با ذکر منبع و اطلاع به دفتر نشریه آزاد بوده و در غیر اینصورت پیگرد قانونی دارد.

پذیرش مقاله و محتوا در صورتیکه با موضوع و سبک نشریه مرتبط باشد امکان پذیر است

مسئولیت صحت و سقم مقالات برعهده نویسندگان است. مقالات ارسالی می بایست با ذکر نام نویسنده و منبع باشد و در سایر نشریات به صورت همزمان و یا در گذشته به چاپ نرسیده باشد.

www.peykedamparvar.com

شناسنامه پیک دامپرور

پیک دامپرور بارمان، دوماهنامه در زمینه دام و طیور شماره مجوز ۸۰۱۶۳ از وزارت فرهنگ و ارشاد اسلامی

نوبت بهمن و اسفند ۱۴۰۲

صاحب امتیاز، مدیرمسئول، سردبیر: حامد شمس

نشانی: تهران، خیابان پاسداران

کوهستان یکم، پلاک ۴، واحد ۲۰۳

تلفن: ۰۲۱ ۷۴ ۷۱ ۸۳ ۲۲ - فکس: ۰۲۱ ۷۴ ۷۱ ۸۳ ۲۲ - ۰۲۱

لیتوگرافی و چاپ: چارگل (ابتدای آزادراه خلیج فارس

بعد از عوارضی - خروجی ۷۱)





سرمقاله

حامد شمس

همسان سازی و تقویت مهارت انطباق پذیری در کسب و کار یکی از ملزومات دنیای مدرن است. جهان با سرعت در حال تغییر است و محیط صنعتی و تجاری نیز، به پیروی از آن دستخوش تفاوت های گوناگونی می شود، استفاده از تجربیات گذشته و سازگار شدن با تغییرات جدید، نیاز حیاتی هر سازمانی در عصر حاضر است. این همسان سازی، هم با محیط درون و هم با محیط بیرون می بایست اتفاق بیفتد، ثمره درونی آن افزایش راندمان و کارایی منابع انسانی و دستاوردهای سازمان بوده، و ثمره بیرونی آن افزایش رضایت مشتریان، اعتبار مجموعه و سرعت گرفتن پیشرفت سازمان است.

پاسخ به تغییرات درونی و بیرونی و یادگیری مداوم، ابتدایی ترین تعریف همسان سازی با شرایط در کسب و کارها است. از جمله عوامل کمک کننده به این امر، تمرکز بر آموزش، کار گروهی، مشارکت و تعامل با پرسنل سازمان است. نکته حائز اهمیت در اینجا این است که منطبق شدن یک مجموعه با تغییرات جدید بیرونی اگرچه در وهله اول بسیار پراهمیت است، اما باید در نظر گرفت که این انطباق وقتی حاصل می شود که قبل از آن همسان سازی محیط درونی سازمان، اتفاق افتاده باشد و تک تک افراد نیز توانسته باشند خود را با شرایط مختلف آن مجموعه سازگار نموده و آماده پذیرش تغییرات جدید باشند.

تقویت مسولیت پذیری در سازمان یکی از مهمترین عوامل تاثیر گذار برای پیشرفت در همسان سازی است، مقاومت در برابر شرایط دشوار احتمالی و یادگیری مداوم نیز، عوامل بعدی هستند. جالب است که افراد کنجکاو که پشتکار بالایی دارند، مناسب ترین گزینه برای مواجهه با تغییرات جدید هستند، البته شرط کافی برای این دو ویژگی، داشتن قدرت یادگیری بالا است، در اینصورت این نیروها نه تنها به راحتی با شرایط متفاوت پیش آمده، سازگار خواهند شد، بلکه مناسب ترین گزینه برای هدایت سایر منابع انسانی در رابطه با این موضوع هستند، که نتیجه کار همانطور که گفته شد، سبب همسان سازی هر چه بهتر سازمان با تغییرات بیرونی خواهد شد.



MULTIMEDIA پیک دامپرور



به بخش جدید پیک دامپرور خوش آمدید

در بخش **مالتی مدیا** شما میتوانید جدیدترین ویدیوها و پادکست های آموزشی و کاربردی در صنعت دام، طیور و دامپزشکی را به راحتی مشاهده نمائید. کافیه QR کد مربوطه را با گوشی موبایل خود اسکن نمائید.



اسکن کنید

ویدیو

دستگاه تصفیه آب صنعتی در مرغداری تخمگذار



نوین تصفیه پارس
کپی از شرکت:



اسکن کنید

پادکست

هفت عامل موثر بر دریافت خوراک و قابلیت هضم گاو



سماگسترکهن
کپی از شرکت:



اسکن کنید

ویدیو

بهبود کیفیت پوسته تخم مرغ در فصل گرما



فرتاک
کپی از شرکت:



اسکن کنید

ویدیو

وبینار بیوهیدروژناسیون و متابولیسم اسیدهای چرب در شکمبه



کیمیا رشد صنعت البرز
کپی از شرکت:





آیا میدانید

مزایای افزایش سلنیوم موجود در تخم مرغ

نقش سلنیوم در قالب یک آنتی اکسیدانت نیرومند یکی از جمله مباحثی می باشد که اخیرا به میزان زیادی مورد توجه قرار گرفته شده است. سلنیوم در برخی از موارد همانند عملکرد مطلوب دستگاه ایمنی و مهار پیشرفت HIV به ایدز نقش دارد. در کشورهایی که محتوای سلنیوم موجود در خاک در حد بالایی است میزان ابتلا به این دسته از بیماری های اندک می باشد و این در حالی است که در کشورهایی با محتوای اندک سلنیوم موجود در خاک این بیماری ها به میزان بیشتری شیوع می یابد. سلنیوم یکی از عناصر موثر در تحرک اسپرم به شمار می آید و استفاده از آن به مقدار مکفی پیامدهایی را به دنبال دارد که از آن جمله می توان به مواردی از قبیل کاهش بروز سقط جنین اشاره نمود. به طور کلی سلنیوم یکی از جمله عناصر معدنی مورد نیاز در امر کاهش سرطان می باشد و این عنصر به نوبه خود در امر تنزل در ابتلا به بیماری سرطان پروستات اهمیت ویژه ای دارد. کمبود سلنیوم می تواند تأثیر نامطلوبی بر حالات خلقی، به ویژه افسردگی داشته باشد و ممکن است با چندین مشکل دیگر مرتبط با سلامتی، از جمله بیماری قلبی مرتبط باشد. سلنیوم می تواند در روند تبدیل تیروکسین (۴T) به تری یدوتیرونین فعال از نقطه نظر بیولوژیکی (۳T) نیز مداخلاتی را داشته باشد. یکی از مشکلات مربوط به سلنیوم آن است که برخلاف ید علائم خاصی کمبود آن می تواند علائم خاصی را داشته باشد در نتیجه یک کمبود آشکار و مبرهن (به استثنای تعداد معدودی) شناسایی نشده است و این امر بر رفاه و آسایش عمومی تأثیر می گذارد. مقدار سلنیوم موجود در نباتات با مقدار این عنصر یا ماده معدنی در خاک مرتبط است. خوراک های دریایی همانند برخی از محصولات دامی همانند تخم مرغ و گوشت مرغ از نقطه نظر محتوای سلنیوم غنی هستند اما باز هم بایستی به این مطلب اشاره نمود که این امر نشان دهنده محتوای سلنیوم موجود در خوراک طیور است. میزان مصرف روزانه سلنیوم در انسان ها اندک می باشد و تخم مرغ یک حامل ایده آل برای این ماده معدنی کم نیاز به شمار می آید و میزان انتقال آن از خوراک را می توان به عنوان حداکثر مقدار در نظر گرفت. اما در هنگامی که مقدار آن اندک می باشد انتقال به نحو مطلوبی به مرحله اجرا در می آید. سلنیوم غیر آلی نسبت به سلنیوم آلی از کارایی کمتری برخوردار می باشد. با استفاده از برخی از راهکارها همانند تکمیل جیره مرغ تخمگذار با استفاده از سلنیوم آلی به میزان ۰/۴ میلی گرم / کیلوگرم در خوراک محتوای سلنیوم یک تخم مرغ ۱۰۰ گرمی از ۲۰ میکرو گرم تا حدود ۶۰ میکروگرم ازدیاد می یابد و این امر یک مقدار حداقل مصرف جیره توصیه شده می باشد.

منبع:

The benefits of increasing the selenium content of the hen's egg. (۲۰۲۴). the poultry site.

کد محتوا: ۲۵۱

چند درصد از این محتوا رضایت داشتین؟
کد محتوا و درصد خود را پیامک نمایید

SMS ۱۰۰ ۰۰۰ ۲۲ ۸۳ ۷۱ ۷۴

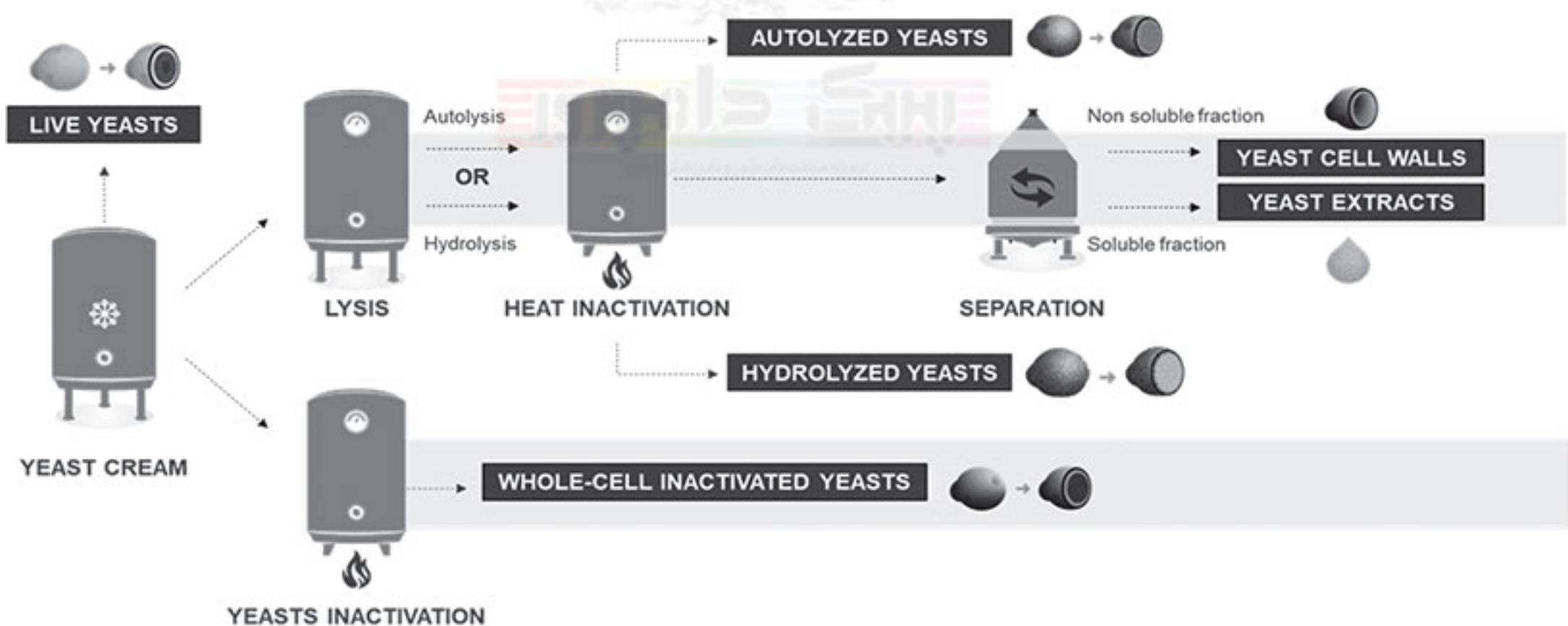
سودمندی استفاده از مخمرها

lallemandanimalnutrition.com

سحر کریمی از ندریانی، دکتری تخصصی تغذیه دام دانشگاه تهران
عضو هیئت علمی شرکت دامدار برتر مهر پایدار

مقدمه

مخمرها میکروارگانیسم یوکاریوت از خانواده قارچها هستند. معمولاً اندازه ۱۰ میکرومتر دارند و دارای غشاء هسته، دیواره سلولی و محتوای سیتوپلاسمی میباشند. مخمرها هتروتروفاند یعنی وابسته به مواد آلی به عنوان منابع انرژی و مواد مغذی هستند. همه مخمرها یکسان نبوده و تاکنون ۶۰ جنس و ۱۵۰۰ گونه از مخمر شناخته شدهاند و تنها تعداد محدودی از آنها به صورت تجاری قابل استفاده هستند. با توجه به توانایی ویژه و خصوصیات تغذیه‌ای مخمر ساکارومایسز سرویسه (*Saccharomyces Cerevisiae*)، بهترین گونه برای استفاده در تغذیه دام می‌باشد. برای این گونه هزاران سویه مختلف وجود دارد که با توجه به خواص ژنتیکی دارای فعالیت و متابولیسم متفاوت می‌باشند. بنابراین، نوع مخمر مصرفی در تغذیه حیوانات باید به دقت انتخاب گردد (مناسب محیط و شرایط شکمبه در نشخوارکنندگان) تا نتیجه مطلوب حاصل شود

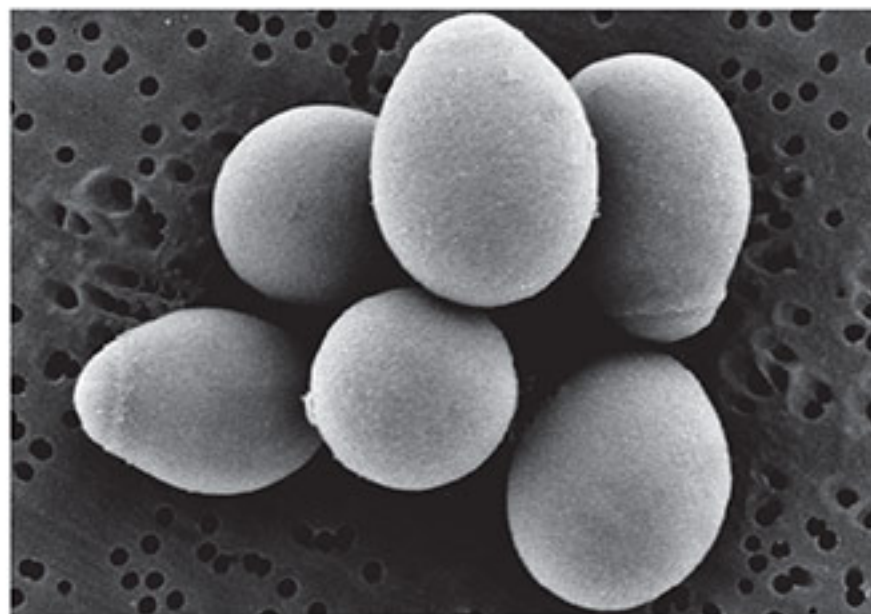


انواع مختلف مخمر و محصولات حاصل از آن در تغذیه دام استفاده می‌شود که شامل:

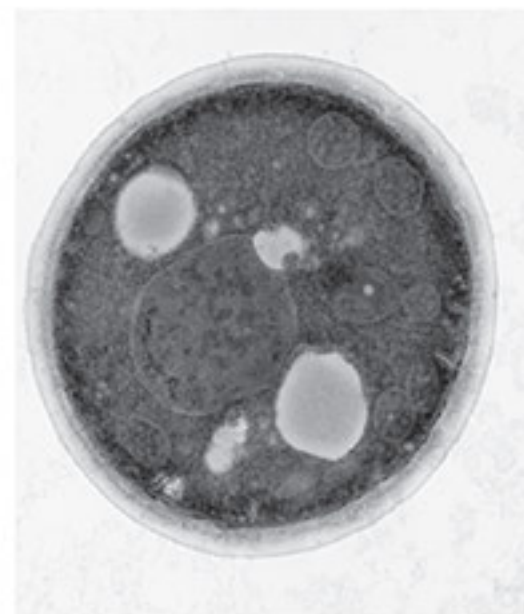
مخمر زنده (پروبیوتیک)

مخمرهای زنده یا پروبیوتیکها به عنوان میکروارگانیسمهای زنده‌ای شناخته می‌شوند که با مصرف مقادیر کافی، باعث افزایش سودمندی برای سلامت دام می‌شوند. یکی از چالش‌های تولید مخمر اطمینان از زنده و فعال ماندن آن در کل فرآیند تولید، طی فرآوری خوراک، انبارداری و تا زمان رسیدن به دستگاه گوارش مخمر می‌باشد.

مخمرهای زنده باعث ایجاد اثرات مثبت بر نشخوارکنندگان (*Saccharomyces Cerevisiae* CNCM1-1077) و تک معدایها (*Saccharomyces Cerevisiae* CNCM1-1079) می‌شوند و این وابسته به سویه مخمر مورد استفاده می‌باشد. سویه‌های خاص مخمر برای کنترل pH شکمبه (کاهش خطر اسیدوز) در نشخوارکنندگان وجود دارند که از طریق بهبود شرایط تخمیر شکمبه، بهبود قابلیت هضم فیبر و افزایش استقرار میکروبی شکمبه حاصل می‌شود. در تک معدایها مخمرهای زنده می‌توانند سبب بهبود هضم از طریق اثرات سودمند بر فلور میکروبی دستگاه گوارش شوند که سبب بهبود راندمان خوراک و عملکرد حیوان می‌شوند. همچنین مخمرها می‌توانند به حفظ سلامت دستگاه گوارش و کاهش بروز علائم اختلالات گوارشی کمک کنند.



^ Live yeast cells *S. cerevisiae*
(scanning electron microscopy)



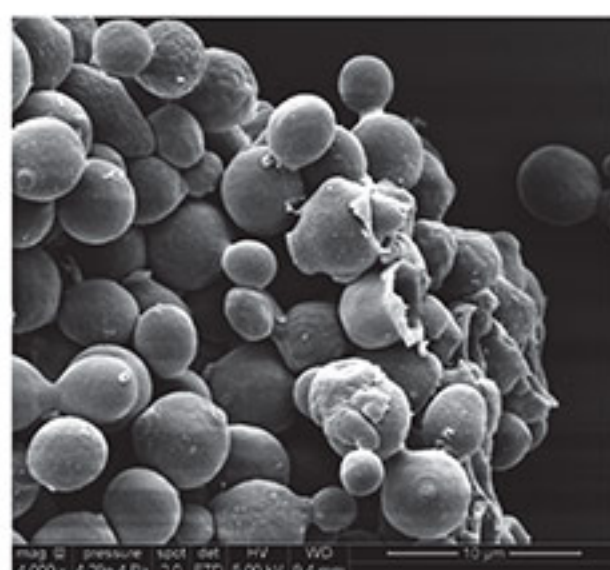
^ Live yeast cells *S. cerevisiae*
(transmission electron microscopy)

سلول کامل مخمر غیر فعال شده

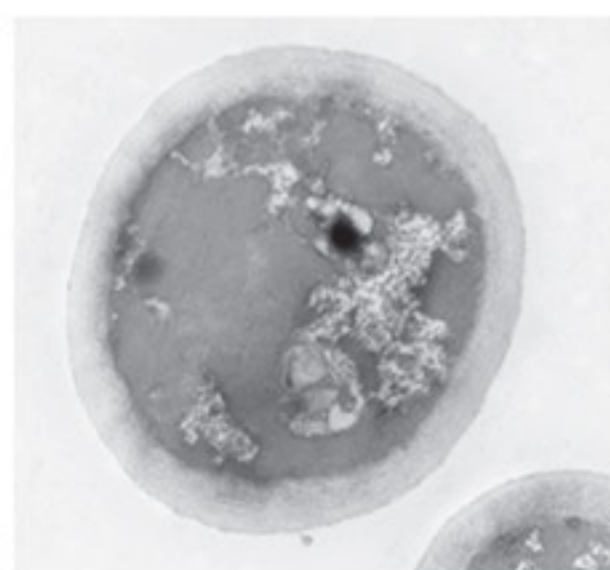
بیشتر مواد مغذی در سیتوپلاسم سلول مخمر قرار دارد و سلول‌های مخمر باید لیز شوند تا این مواد مغذی را رها کنند که برای حیوان قابل جذب باشند. بنابراین قابلیت دسترسی سلول کامل مخمر غیر فعال شده نسبت به مخمرهای فرآوری شده مثل مخمر هیدرولیز شده و عصاره‌های مخمر کمتر است. سویه مخمر و فرآیند تولید (مثل شرایط خشک کردن) می‌تواند خصوصیات، ساختار، ترکیب و راندمان محصول نهایی را تحت تأثیر قرار دهد. با توجه به فرآیند غیر فعال‌سازی (که از فرآوری‌های حرارتی، مکانیکی و شیمیایی استفاده می‌شود) انواع مختلفی از مخمرهای غیر فعال وجود دارند.

مخمر اتولیز شده

اتولیز یک فرآیند خودهضمی می‌باشد که سلول از طریق عمل آنزیم‌های هضمی داخلی (آنزیم‌های اندوژنوس) باعث غیر فعال شدن خودش می‌شود. در طی فرآیند تولید مخمرهای اتولیز شده، سلول کامل مخمر شکسته شده و مراحل جداسازی وجود ندارد. فرآیند اتولیز نسبت به فرآیندهای هیدرولیز کمتر قابل کنترل و جهت‌دهی است. پروتئین‌ها و نوکلئوتیدها تنها به مقدار کمی جدا می‌شوند. این مخمرها در جیره حیوانات برای افزایش خوشخوراکی و حمایت از سلامت دستگاه گوارش و هضم غذا استفاده می‌شوند و اثر پری بیوتیکی دارند.



^ Autolyzed yeast cells
(scanning electron microscopy)



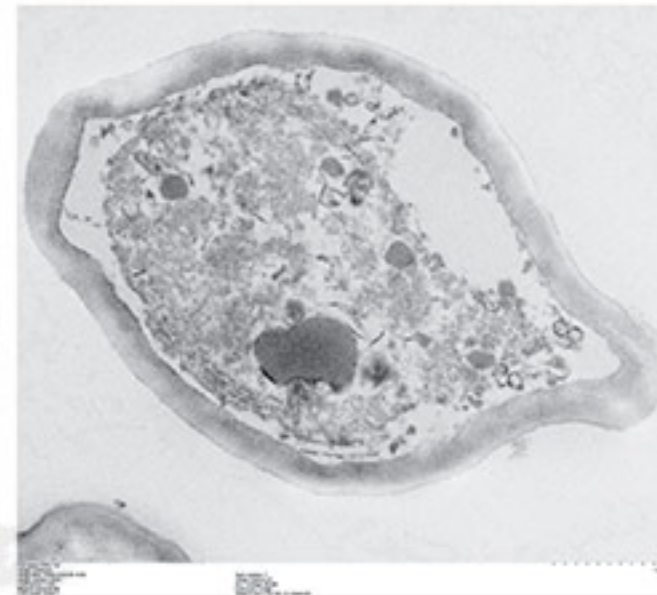
^ Autolyzed yeast cell
(transmission electron microscopy)

مخمرهای هیدرولیز شده

مخمرهای هیدرولیز شده از هضم سلول مخمر توسط آنزیم آگزوزنوس تولید می‌شوند. به صورتی آنزیم‌های انتخابی در طی فرآیند تولید اضافه می‌شوند که سطح مطلوبی از هیدرولیز حاصل شود. پروتئین‌ها به پپتیدهای با اندازه کوچک و اسیدهای نوکلئیک تقسیم می‌شوند و فرآیند هیدرولیز کاملاً قابل کنترل و جهت‌دهی است و در نهایت مواد مغذی با قابلیت هضم نسبتاً بالا تولید می‌شوند. مخمرهای هیدرولیز شده دارای دیواره سلولی و عصاره مخمر هستند و در هیچ مرحله‌ای از فرآیند هیدرولیز از هم جدا نمی‌شوند.



Hydrolyzed yeast cells
(scanning electron microscopy)



Hydrolyzed yeast cells
(transmission electron microscopy)

مخمرهای غنی شده غیر فعال

مخمرهای غنی شده با مواد معدنی یا ویتامین‌ها نوع خاصی از مخمرهای غیر فعال هستند. همانند انسان‌ها، مخمرها وقتی در معرض تابش نور UV قرار می‌گیرند، می‌توانند به طور طبیعی ویتامین D را تولید کنند. در این فرآیند استرول‌های طبیعی درون مخمر (ارگوسترول) به ویتامین D (ارگوکلسیفرول) تبدیل می‌شوند. همچنین مخمرها توانایی گرفتن یا ورود مواد معدنی کمیاب (سلنیوم، کروم، ید، منگنز و ...) را به درون سلول خود دارند و این ویژگی برای تولید یک توده مخمر غنی از مواد معدنی ایده‌آل است. مخمر *S. Cerevisiae* NCYC397 می‌تواند سلنیوم غیر آلی را استفاده کرده و سپس به صورت سلنو-آمینو اسید آلی (سلنو-متیونین و سلنو-سیستئین) وارد پروتئین‌های مخمر کند. در طی فرآیند تخمیر، سلنیوم غیر آلی به محیط کشت مخمر اضافه می‌شود و به طور کلی تولید مخمر غنی شده با سلنیوم که دارای کیفیت بالا و غلظت کافی است به سویه مخمر و روش خاص فرآوری وابسته است. سلنیوم در فرم آلی دارای قابلیت دسترسی بالاتری است.

دیواره سلولی مخمر

دیواره سلولی مخمر در حقیقت بخش نامحلول مخمر هیدرولیز شده و یا اتولیز شده است که بعد از جداسازی از محتوای عصاره مخمر حاصل می‌شود. دیواره سلولی ۳۰-۴۰ درصد وزن خشک سلول مخمر را تشکیل می‌دهد و از دو لایه تشکیل شده است. لایه خارجی غنی از مانان اولیگوساکاریدها (MOS) و ۲۰-۳۰ درصد وزن دیواره سلولی را تشکیل می‌دهد که وابسته به شرایط فرآوری می‌باشد. MOS مسئول جلوگیری از اتصال باکتری‌های نامطلوب به سطح مخمر، تبادلات غشائی، تخلخل یا نفوذپذیری و به طور گسترده‌تر حفاظت از مخمر در برابر عوامل محیطی است.

لایه داخلی غنی از بتا ۱ و ۳-گلوکان و بتا ۱ و ۶-گلوکان و ۲۰-۳۵ درصد وزن دیواره سلولی مخمر را تشکیل می‌دهد که سبب حالت استحکام و انعطاف‌پذیری در دیواره سلولی می‌شود. همچنین این لایه حاوی کیتین (حدود ۲ درصد دیواره سلولی) است که نقش اصلی در تکمیل دیواره سلولی (انسجام دیواره) دارد. ساختار و ترکیب دیواره سلولی مخمر تأثیر مستقیم روی خصوصیات بیولوژیکی دیواره سلولی و فعالیت آن دارد. هر محصول دیواره سلولی مخمر ویژگی منحصر به فرد دارد که عملکرد و کاربرد آن را در تغذیه دام مشخص می‌کند.



دیواره سلولی مخمر به طور ویژه در همه گونه‌های حیوانات می‌تواند:

- ۱) به حفظ سلامت دستگاه گوارش کمک کند.
- ۲) باعث حمایت از استفاده از خوراک و عملکرد رشد حیوانات شود.
- ۳) باعث تقویت سیستم ایمنی و سیستم طبیعی دفاعی بدن شود.
- ۴) مایکوتوکسین‌های خاص را جذب می‌کند.

عصاره مخمر

عصاره‌های مخمر بخش محلول در آب مخمر هستند و عمدتاً از طریق سانتریفیوژ مخمرهای هیدرولیز شده تولید می‌شوند و وابسته به فرآیند پس از تخمیر هستند. عصاره مخمر به عنوان منبع مواد مغذی و یا طعم دهنده استفاده می‌شوند که غنی از پروتئین (بیش از ۶۰ درصد) و پپتیدها بوده و همچنین حاوی میزان زیادی از ویتامین‌های گروه B می‌باشند. حدود ۵۰ درصد نیتروژن عصاره مخمر به صورت اسیدهای آمینه آزاد می‌باشند و به عنوان سوسترا برای فلور طبیعی دستگاه گوارش حیوانات استفاده می‌شوند. عصاره مخمر حاوی اسید نوکلئیک (از جمله آدنین) و نوکلئوتیدها هستند. همچنین غنی از مواد معدنی است و به هر دو فرم خشک و مایع قابل استفاده هستند. نوع عصاره مخمر تولید شده به شدت وابسته به ماهیت آنزیم‌های استفاده شده و همچنین شرایط فرآوری (مدت هیدرولیز، دما و ...) دارد.

تفاوت عملکرد مخمر زنده و کشت مخمر

مخمر زنده

مصرف اکسیژن، کاهش تولید لاکتات، افزایش مصرف لاکتات، بهبود محیط برای رشد باکتری‌های سلولاییتیک و قارچ‌ها، بهبود هضم فیبر، تغذیه باکتری‌های مفید، بعد از مرگ چسبیدن به توکسین‌ها، تنظیم اسیدیته شکمبه.

کشت مخمر

بهبود محیط برای رشد باکتری‌های سلولاییتیک و قارچ‌ها، بهبود هضم فیبر، تغذیه باکتری‌های مفید، بعد از مرگ چسبیدن به توکسین‌ها، تنظیم اسیدیته شکمبه.

جمع بندی

مخمرها یک منبع با ارزش از ترکیبات دارای ارزش غذایی برای حیوان هستند. هر محصول مخمر ویژگی‌های خاص خودش را دارد و دارای اثرات سودمندی روی سلامت و عملکرد رشد حیوان به خصوص در طی دوره‌های استرس‌زا و پرچالش مثل دوران از شیرگیری، اختلالات بیماری، استرس گرمایی و... می‌باشد. تعداد زیادی از محصولات خالص مخمر شامل مخمرهای زنده و مشتقات آن در بازار تغذیه دام قابل دسترس هستند. بهترین گونه برای استفاده در تغذیه حیوان مخمر ساکارومایسز سرویسه (*Saccharomyces Cerevisiae*) می‌باشد که برای این گونه هزاران سویه مختلف وجود دارد. با توجه به تحقیقات صورت گرفته و تأیید انستیتو تحقیقات بین المللی اینرا (INRAE) با بیش از ۳۵۰۰ کارمند در اتحادیه اروپا و انجام آزمایشات متعدد در ایالت متحده مناسب‌ترین سویه برای محیط شکمبه در نشخوارکنندگان (*Saccharomyces Cerevisiae* LEVUCCELL) ۱۰۷۷-1 CNCM می‌باشد. ضمناً شمار میکروبی کل واقعی (CFU) و میزان مصرف اهمیت ویژه‌ای در انتخاب مخمر دارد.

کد محتوا: ۲۵۲

چند درصد از این محتوا رضایت داشتین؟
کدمحتوا و درصد خود را پیامک نمایید

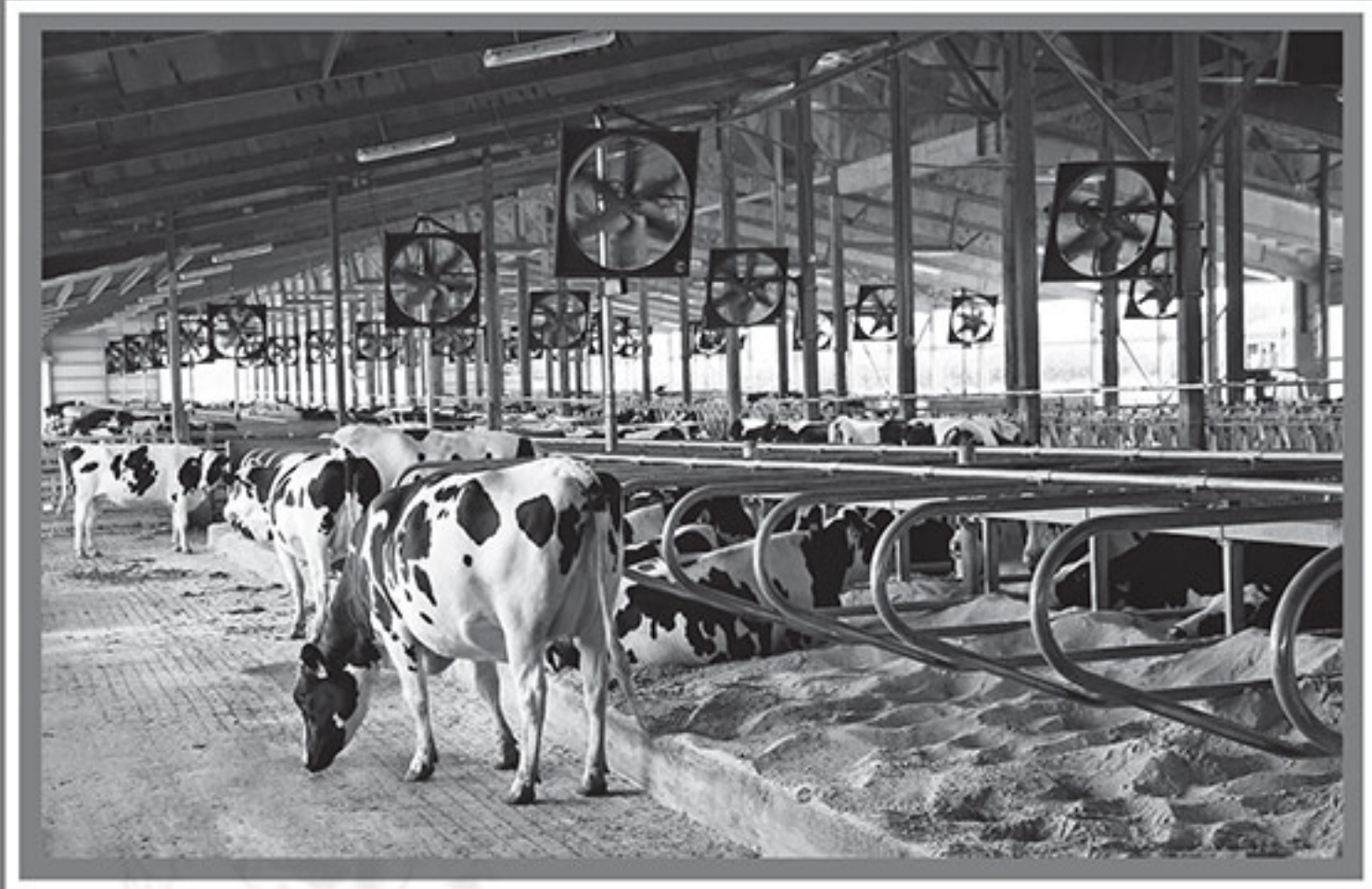
۱۰۰ ۰۰۰ ۲۲ ۸۳ ۷۱ ۷۴

SMS



رکوردهای مربوط به بهداشت و سلامتی دام

چالش یا فرصت؟



۱) رکوردها و سوابق بهداشتی از نقطه نظر کیفیت و کاملیت از یک مزرعه تا مزرعه دیگر متفاوت می باشند. برخی از پرورش دهندگان این دسته از رکوردها را با استفاده از رایانه و به صورت الکترونیکی ثبت می کنند و این در حالی است که در برخی از مزارع دیگر آنها تنها بر روی ورقه های خاص آن ثبت می شوند.

۲) اگرچه ثبت سوابق بهداشتی و سلامتی دام بر روی ورقه های خاص آن می تواند پیشینه ایی از ابتلا به بیماری ها و درمان دامهای بیمار را ارائه دهد اما بایستی به این مطلب اشاره نمود که در این روش مرتب سازی و خلاصه نمودن رکوردها در مقایسه با روش های الکترونیکی و مبتنی بر استفاده از رایانه دشوارتر می باشد.

۳) به طور کلی این دسته از رکوردها می تواند برای مدیران مزارع پرورش گاو شیری به دو صورت چالش و فرصت متظاهر شوند. طراحی یک سیستم با امکان مکفی در زمینه جمع آوری داده ها به سهولت و ثبات در آن در مورد تمامی دامهای موجود در مزرعه (گوساله ها، تلیسه ها، گاوهای خشک، گاوهای شیرده) خود به نوعی یک چالش برای مدیران مزارع به شمار می آید.

۴) در همین زمان با استفاده از این رکوردها فرصتی ایجاد می شود که با استفاده از آن پرورش دهنده می تواند داده های مربوط به سلامتی گله را با حفظ ارتباط با داده های مرتبط با کارایی دامها مورد بررسی و ارزیابی قرار دهد و اقداماتی را در جهت بهبود کارایی و سودمندی کلی در مزرعه به مرحله اجرا در آورد.

۵) پرورش دهندگان برای ارزیابی میزان اثر بخشی رکوردهای فعلی و مرتبط با سلامتی و بهداشت گله بایستی به این مطلب توجه نمایند که آیا آنها می توانند به برخی از سئوالات مطروحه در این بخش به سهولت پاسخ دهند. این دسته از سئوالات به شرح زیر می باشند:

- میزان ابتلای دامها به برخی از بیماری ها همانند تب شیر، کتوز، ورم پستان، جابجایی شیردان، متريت یا عفونت رحم، جفت ماندگی، لنگش، و بیماری های تنفسی در چه حدی می باشد؟

- کدام بیماری در گله از شیوع بیشتری برخوردار می باشد؟ وجه اشتراک این بیماری ها چیست؟ آیا بیماری ها در اثر عوامل متابولیکی، عفونی و یا محیطی ایجاد می شوند؟

- این بیماری ها در چه زمانی (نزدیکی زمان زایمان یا مقاطع زمانی خاص در سال) از شیوع بیشتری برخوردار می باشند؟

- کدامیک از روش های درمانی اثر مطلوبی را از خود برجای می گذارد؟ کدامیک از آنها میزان اثر بخشی کمتری را دارا می باشد؟

- کدامیک از دامها بایستی به دلیل بروز بیماری های مزمن از گله حذف و معدوم شوند؟



۶) علاوه بر پاسخگویی به پرسش های فوق چندین ویژگی مطلوب دیگر برای یک روش ثبت مناسب برای رکوردهای مربوط به سلامتی دام در گله وجود دارد.

۷) پرورش دهنده بایستی بتواند داده ها را با حفظ به روز رسانی آنها جمع آوری و نگهداری نماید. داده های ورودی بایستی به صورت شهودی باشند و مطابقت و عدم تناقض یکی دیگر از خصوصیات مطروحه در این نوع داده ها به شمار می آید.

۸) سیستم یا روش مستعمل بایستی در زمینه تولید گزارشات و ارائه یک خلاصه در مورد رکوردهای بهداشتی از توانایی مکفی برخوردار باشد. ممکن است این دسته از گزارشات و خلاصه ها به طور منظم با هدف ارائه یک نظارت و تحلیل از سلامتی گله مورد استفاده قرار گیرند.

۹) پرورش دهندگان با استفاده از راهکارها و نکات ذیل می توانند یک طراحی و تازه سازی مناسب و سودمند را در روند حفظ و ثبت رکوردهای مرتبط با سلامتی دام به مرحله اجرا در آورند:

- ایجاد و توسعه پروتکل های مرتبط با شناسایی و درمان بیماری ها و امراض موجود در گله. این دسته از پروتکل ها از نقطه نظر مداومت و یکپارچگی در درمان بیماری از اهمیت زیادی برخوردار می باشند و می توانند مواردی از قبیل داروها، میزان و مقدار یا دوز استفاده از ترکیبات دارویی، روش مستعمل برای استفاده از دارو، زمان منع استفاده از شیر و گوشت، تغییرات در جایگاه یا گروه، مشخصات اولیه مربوط به تکنسین ها و نیروی کار تشخیص دهنده باشد. همچنین می توان به این مطلب اشاره نمود که این دسته از پروتکل ها بایستی با استفاده از تقرب و نزدیکی یک گروه از افراد موجود در مزرعه طراحی شوند که از آن جمله می توان به افرادی از قبیل نیروی کار موجود در یک بخش از مزرعه و داده های ورودی از جانب آنها و دامپزشک مزرعه اشاره نمود.

- تمامی وقایع و رویدادهای موجود در روند بیماری به طور کامل و بدون توجه به ارائه درمان یا عدم آن ثبت شوند. پرورش دهنده بایستی به این توجه داشته باشد که تصمیمات اتخاذ شده برای عدم اجرای روش های درمانی در مورد یک دام خود هنوز در قالب یک تصمیم تجلی می یابد و این امر بایستی اینچنین مورد بررسی و ارزیابی قرار گیرد.

- پرورش دهنده بایستی نتایج حاصله را ثبت نماید. در این مبحث پرسش های ذیل مطرح می گردد: آیا دام درمان شد؟ آیا بیماری از نقطه نظر وضعیت به یک عارضه مزمن تبدیل شده است؟ آیا بیماری موجبات مرگ و میر دام را بوجود آورده است؟ آیا ابتلا به بیماری منجر به حذف و معدومیت دام شد؟

نتایج را می توان به عنوان یک بخش گمشده در بسیاری از روش های مبتنی بر حفظ و نگهداری رکوردهای سلامتی و بهداشتی در گله در نظر گرفت. در هنگام فقدان و عدم وجود آنها نمی توان میزان اثربخشی پروتکل های درمانی را به طور مطلوب و مناسب مورد بررسی و ارزیابی قرار داد.

- پرورش دهندگان بایستی تعداد روزهایی که دام در جایگاه دامهای بیمار سپری کرده است را یادداشت نماید. اگر این دسته از دامهای بیمار به کرات مورد بررسی و بازدید قرار گرفته باشند در این حالت ممکن است در مورد آنها تصمیماتی مبتنی بر حذف اتخاذ شود.

- با استفاده از برخی از برنامه های رایانه ای و صفحات گسترده خاص می توان برخی از اقدامات همانند نگهداری و حفاظت، نظارت و تجزیه و تحلیل رکوردهای مرتبط با سلامتی دام را به نحو مطلوبی به مرحله اجرا در آورد. صرفنظر از پلتفرم مستعمل برای اجرای این امر تنظیم مطلوب و بهینه آنها به برخی از موارد همانند زمان و توجه و التفات به جزئیات نیاز دارد.

۱۰) به طور کلی راه اندازی و اجرای یک سیستم مطلوب در امر ثبت رکوردهای بهداشتی در گله یکی از جمله اقدامات و تلاش های مطلوبی است که با استناد به آن می توان تا حد امکان به داده ها عینیت بخشید و این امر به گونه ایی است که می توان آنها را به سهولت مورد بررسی و ارزیابی قرار داد. داده های جمع آوری شده را می توان با هدف پاسخگویی به پرسش های ذیل مورد استفاده قرار داد:

- آیا سطح ابتلا به بیماری در گله در متن این پروتکل ها موجود می باشد؟

- آیا برنامه های مربوط به دوره انتقال در گاوها از اثربخشی لازم برخوردار هستند؟

- آیا ابتلا به بیماری اوج تولید شیر در دام را با محدودیت روبرو ساخته است؟

- آیا برنامه های تغذیه ایی می توانند به حد مکفی از سلامتی و کارایی دامها حمایت و پشتیبانی به عمل آورند؟

- آیا ابتلا به بیماری موجبات تنزل در کارایی تولید مثلی دام را پدید آورده است؟

- آیا ابتلا به بیماری در قالب یک عامل محدود کننده در روند رشد و نمو گوساله ها و تلیسه ها متجلی شده است؟

- آیا اعمال مدیریت در امر استفاده از آغوز می تواند سطح سلامتی گوساله ها و تلیسه ها را تحت شعاع خود قرار دهد؟

- آیا برنامه های مرتبط با واکسیناسیون از اثربخشی لازم برخوردار هستند؟



۵) روش های متعددی برای کاهش میزان بروز این رفتارهای دهانی غیر عادی در گوساله ها وجود دارد که از آن جمله می توان نگهداری و پرورش گوساله ها در یک محیط گروهي اشاره نمود. نگهداری و پرورش گوساله ها در یک محیط گروهي یکی از راهکارهای موثر در کاهش بروز این رفتارهای غیر عادی به شمار می آید. نتایج ناشی از مطالعات حاکی از آن است که گوساله هایی که در گروه های با جمعیت کمتر ۱۰ گوساله مستقر شده اند از استعداد بیشتری برای نمایش رفتارهای غیر عادی و مبتنی بر چرخش زبان برخوردار می باشند. مزید بر آن نتایج یک مطالعه دیگر در مورد گوساله های موجود در گروه و جایگاه های بزرگتر به این مطلب اشاره نمود که دسترسی گوساله ها به یک فضای بزرگتر از حداقل مورد نیاز می تواند زمینه مناسبی را برای کاهش بروز این دسته از رفتارها بوجود آورد. به طور کلی همگام با قلت فضا برای دامها بر میزان بروز این دسته از رفتارهای غیر عادی در دام افزوده می شود و این امر به گونه ایی است که در گوساله هایی که به فضای محدود دسترسی دارند تظاهر این دسته از رفتارها امری مشهود می باشد.

۶) گاوها دامهایی اجتماعی هستند که به صورت گله ایی پرورش می یابند و آنها بایستی با گاوهای دیگر موجود در گله در تعامل باشند و این امر می تواند یک محیط کاملا طبیعی را برای آنها بوجود آورد. با این حال در مزارع پرورش گاو شیری فضا به صورت نامحدود نمی باشد و اعمال تغییر در روند اجرای اقدامات مدیریتی در مورد گوساله ها می تواند امری سخت و دشوار باشد و این امر با مزرعه وابستگی دارد.

۷) در مزارعی که با کمبود فضا روبرو می باشند تعامل انسان و دام می تواند موجبات کاهش بروز این دسته از رفتارهای غیر طبیعی دهانی را در دام کاهش دهد.

۸) نتایج ناشی از مطالعات حاکی از آن است که تعامل انسان با گوساله های موجود در جایگاه های انفرادی و جفتی می تواند موجبات کاهش بروز رفتارهای دهانی غیر عادی را در این دسته از دامها کاهش دهد که از آن جمله می توان به مواردی از قبیل جویدن بخش هایی از جایگاه، بستر و مکیدن متقابل گوساله دیگر موجود در همان جایگاه اشاره نمود.

۱۱) در هنگام فقدان یک طراحی و آماده سازی ورود داده ها در قالب امری سخت و دشوار متجلی می شود و تجزیه و تحلیل آنها امری بی نتیجه و بی اثر است.

۱۲) در صورتی که رکوردهای مربوط به سلامتی دام به طور منظم در روند تجزیه و تحلیل و اتخاذ تصمیمات از سوی مدیریت مورد استفاده قرار می گیرند در این حالت دسترسی به یک مجموعه از رکوردهای دقیق و کامل از نقطه نظر سرمایه گذاری در زمان به منظور رشد و توسعه امری ارزشمند می باشد.

جزئیاتی در مورد زبان و رفتارهای غیر طبیعی دهانی در گاو های شیری

۱) پرورش دهندگان ممکن است با برخی از رفتارها همانند چرخش زبان، جویدن حصارهای موجود در جایگاه، مکیدن گوش گاو های دیگر در گله برخورد کرده باشند. به طور کلی این دسته از رفتارهای مواردی هستند که پرورش دهندگان بایستی آنها را مورد توجه قرار دهند و در کل این رفتارها تحت عنوان رفتارهای تکراری و غیر عادی در نظر گرفته می شوند. رفتارهایی که در فوق ذکر شده اند با استناد به الگوهای ثابت حرکت در دهان طبقه بندی می شوند و می توان آنها را به عنوان رفتارهای دهانی غیر طبیعی در نظر گرفت.

۲) بروز این دسته از رفتارها با برخی از عوامل همانند تنش مرتبط می باشد و می توان این گونه از رفتارها را در انواع مختلفی از دامهای موجود در مزرعه و یا سایر حیوانات اهلی مشاهده نمود. این تنش موجبات کاهش تولید شیر را بوجود می آورد.

۳) در گاوهای مبتلا به تنش رفتارهایی همانند چرخش زبان و جویدن گوش گاوهای دیگر بروز می نماید و این امر بر کاستی و نقصان در وضعیت رفاهی دام دلالت می نماید و در کل می توان به این مطلب اشاره نمود که بروز این گونه رفتارها از ترشح شیر ممانعت به عمل می آورد و این امر می تواند یک مجموعه از پیچیدگی ها و مشکلات را در فرآیند شیردوشی بوجود آورد.

۴) با استفاده از برخی از راهکارها همانند غنی سازی می توان با بروز این رفتارها مقابله نمود. به طور کلی غنی سازی را می توان در قالب هر افزوده به محیط زیست با توانایی مکفی در ایجاد ارتقا در رفتارهای طبیعی تعریف نمود.



۹) در محیط یکنواخت موجود در جایگاه گوساله وجود انسان ها در آن تازگی خاصی را برای گوساله ایجاد می نماید. بنابراین ایجاد تعامل بین انسان ها و این دسته از دامها حتی برای یک مدت زمان اندک می تواند مفید واقع شود و به طور کلی می توان به این مطلب اشاره نمود که تعامل بین انسان و دام برای مدت ۱۵ دقیقه می تواند مزایای زیادی را به دنبال داشته باشد.

۱۰) شاید بتوان استفاده از علوفه خشک از زمان تولد گوساله ها را بتوان به عنوان ساده ترین راهکار برای ممانعت از بروز این دسته از رفتارهای غیر طبیعی در نظر گرفت. به طور کلی در مورد این دسته از رفتارهای غیر طبیعی فرض بر این پایه استوار است که از آنجایی که

در جایگاه گوساله ها هیچ گونه محرک خاصی وجود ندارد از این رو میزان بروز رفتارهای غیر عادی در آنها از دید می یابد. اما در هنگامی که گوساله ها به علوفه خشک دسترسی دارند در این حالت آنها می توانند مدت زمانی را به جویدن این علوفه خشک اختصاص دهند.

۱۱) با استفاده از این راهکار و ایجاد یک فرصت مناسب برای گوساله ها از نقطه نظر دسترسی به علوفه در اوایل زندگی خود آنها می توانند انگیزه طبیعی خود را در زمینه استفاده از علوفه برآورده نمایند.

۱۲) این روش می تواند به واسطه استقرار یونجه در تغذیه کننده های جدید، مانند لوله ای با سوراخ هایی که با یونجه پر می شود، یک قدم فراتر برود. این امر باعث می شود که گوساله تلاش بیشتری برای به دست آوردن یونجه داشته باشد و از نظر تئوری باعث تحریک ذهنی در آن می شود و در نتیجه رفاه آنها را افزایش می یابد. حتی در صورت فقدان یک دستگاه تغذیه جدید، تهیه یونجه هنوز در کاهش رفتارهای دهانی غیرعادی مزایایی را به دنبال دارد.

۱۳) پرورش دهندگان با استفاده از برخی از راهکارها همانند استقرار دامها در جایگاه های گروهی، تعامل دامها با نیروی کار و تامین علوفه برای گوساله ها در اوایل دوره زندگی آنها می توانند به سهولت رفاه و آسایش را برای دامها ایجاد نمایند.

۱۴) حتی در صورت عدم اجرای هر یک از این راهکارها درک آنچه که این رفتارها به آن دلالت می نمایند امری مهم و پراهمیت قلمداد می شود. تولید کنندگان با مشاهده دامهای خود می توانند به یک بینش مناسب در مورد وضعیت آسایش و رفاه دامها دست یابند و با استفاده از آن قادر هستند تصمیماتی مبنی بر کاهش تنش در آنها را اتخاذ نمایند و این امر به نوبه خود موجبات ازدیاد سود آوری را بوجود می آورد.



منبع:

Herd health records: Challenge or opportunity.
(2023). Virginia state university.

مترجم: مهندس امید فعال زاده، کارشناس علوم دامی

کد محتوا: ۲۵۳

چند درصد از این محتوا رضایت داشتین؟

کدمحتوا و درصد خود را پیامک نمایید

SMS ۱۰۰ ۰۰۰ ۲۲ ۸۳ ۷۱ ۷۴



سم چینی در گوسفند و بز

مقدمه

لنگش یکی از جمله عارضه‌هایی می‌باشد که به طور نامطلوب سلامتی و آسایش نشخوارکنندگان کوچک را تحت شعاع قرار می‌دهد و می‌تواند موجبات تنزل در بهره‌وری را بوجود آورد. سیستم ملی نظارت بر سلامتی دام در آمریکا (USDA NAHMS) مطالعاتی را بر روی لنگش در دامها به مرحله اجرا در آورد. نتایج این مطالعات حاکی از آن است که در گوسفندان این عارضه یک بیماری، ناهنجاری و یا عامل بیماری‌زا می‌باشد که در درجه دوم اهمیت قرار می‌گیرد و این در حالی است که این عارضه در بزها در اولویت پنجم قرار می‌گیرد (USDA NAHMS, 2019, 2021). مزید بر آن در آمریکا ابتدا به لنگش و یا گندیدگی سم سومین دلیل رایج و مرسوم برای استفاده از آنتی‌بیوتیک در مزارع پرورش گوسفند به شمار می‌آید (USDA, NAHMS, 2011). با استفاده از برخی از راهکارها همانند کنترل و پیشگیری از این عوارض و همچنین تشخیص صحیح و به موقع آن می‌توان موجبات بهبود سلامتی و آسایش در نشخوارکنندگان کوچک را بوجود آورد. شایان ذکر است که سم چینی و ارزیابی سم‌ها بایستی بخشی از برنامه مدیریت سلامتی در نشخوارکنندگان کوچک را به خود اختصاص دهند. سم‌ها بسته به رشد، تغذیه و مدیریت بایستی دست کم به میزان ۱ تا ۲ بار در سال تحت عملیات سم چینی قرار گیرند. این دسته از توجهات بایستی با انعکاسی از زمان یا فصل ارائه شود. در برخی از فصول پر رطوبت سال همانند بهار سم‌ها از نرمی زیادی برخوردار می‌باشند از این رو در این اوقات سم چینی با سهولت بیشتری به مرحله اجرا در می‌آید. با استناد به این امر می‌توان این مطلب را متذکر شد که در این مقاطع زمانی برخی از وقایع همانند ابتلا به لنگش و گسترش بیماری‌های مرتبط با سم به وقوع می‌پیوندد و با بهره‌جویی از برخی از راهکارها همانند سم چینی زمینه مطلوبی فراهم می‌شود که به واسطه آن می‌توان برخی از اقدامات همانند بررسی‌های اولیه و تشخیص مسائل قریب الوقوع را به مرحله اجرا در آورد.

مقید نمودن و بررسی

پس از آنکه گوسفند بر روی کپل خود می‌نشیند در این حالت دام را بایستی به میزان اندکی در خارج از مرکز قرار داد و این امر تنها با هدف استقرار بیشترین وزن بدن بر روی لگن و اعمال وزن اندک بر روی کپل به مرحله اجرا در می‌آید.

در صورتی که این دسته از اقدامات به طور مطلوبی انجام شود در این حالت در گوسفندان مواردی از قبیل تقلا و جنب و جوش متظاهر نمی‌شود و پرورش دهنده می‌تواند اقدامات خود را به سهولت به مرحله اجرا در آورد.

۴) به طور کلی بزها را نمی‌توان به طور کاملاً درست و مناسبی بر روی صندلی و یا کپل خود مقید نمود از این رو در مورد این دسته از دامها بایستی از پایه و یا میز دارای حالت چرخشی مورد استفاده قرار می‌گیرد.

۵) در صورتی که بزها با استفاده از پایه مقید شوند در این حالت فرد به دام اجازه می‌دهد که با استفاده از پاهای خود بایستد و در این حالت پاها با هدف اجرای سم چینی و یا بررسی سمها مورد ارزیابی قرار می‌گیرند.

۱) گوسفندان و بزها را بایستی در هنگام اجرای سم چینی و بررسی سم به طور مطلوبی مقید نمود و این امر تنها با هدف کاهش میزان آسیب دیدگی و بروز تنش در دام و انسان به مرحله اجرا در می‌آید.

۲) روش‌های متعددی برای مقید نمودن (شکل ۱) وجود دارد که در مورد گوسفندان این روش می‌توان مواردی از قبیل نشانیدن آن بر روی کپل، استقرار آن بر روی صندلی مخصوص گوسفندان و یا استفاده از میز دارای پایه و شیب دار یا چرخشی اشاره نمود (که تصویر آن موجود نیست).

۳) برای نشانیدن گوسفندان بایستی برخی از اقدامات همانند گرفتن زیر فک به طور محکم با یک دست و دور نمودن بینی از بدن خود و اعمال فشار بر روی آن رو به طرف لگن آنها به مرحله اجرا در آید. همزمان با یک دست دیگر لگن آنها در همان جهت و به طرف زمین فشار داده شود (اگر چانه آنها را به طرف چپ بدن فرد تحت فشار قرار می‌گیرد در این حالت بایستی لگن آنها را نیز به طرف چپ فشار دهید). در هنگامی که گوسفندان بر روی زمین دراز می‌کشند در این حالت آنها به واسطه نگاه داشتن پاهای جلویی می‌توانند بر روی کپل خود به حرکت در آیند.

ابزار و فنون موجود در سم چینی

(۱) ابزارهای متنوعی برای سم چینی وجود دارد که از نقطه نظر اقتصادی قیمت آنها متفاوت می باشد. به طور ابزار مستعمل در امر سم چینی را می توان در مراکز تامین کننده ابزار دام تهیه نمود و یا می توان این اقدام را با استفاده از یک قیچی باغبانی با تیغه مستقیم و کوچک به مرحله اجرا در آورد.

(۲) دوام، تیزی و سهولت در امر جابجایی و استفاده از آن از جمله خصوصیات مهمی می باشد که در هنگام جستجو و خرید دستگاه های سم چینی بایستی آن را مورد توجه قرار داد.

(۳) سم چین های پنوماتیک از جمله دستگاه هایی هستند که با استفاده از هوا به فعالیت می پردازند و آنها در زمینه کاهش تنش در دست، بازو و شانه فرد کاربر از توانایی مکفی برخوردار می باشند. این دستگاه ها از نقطه نظر اقتصادی گران قیمت هستند و استفاده از آنها در گله های کوچک مقرون به صرفه نمی باشد.

(۴) استفاده از دستگاه های سم چین دستی برای گله با اندازه های متفاوت مقرون به صرفه می باشد. اما برای فرد کاربر استفاده از آنها نیز ممکن است همپایه با چاقوی آشپزخانه خستگی آور باشد.

(۵) با استفاده از یک دستگاه سم چین تیز همیشه می توان نیروی اعمال شده از سوی دست و بازو را کاهش داد و از سوی دیگر استفاده از این دستگاه ها می تواند موجبات صرفه جویی در وقت و زمان اختصاص یافته برای سم چینی را بوجود آورد.



تصویر ۱. روش های مقید نمودن

(۶) در هنگام خرید دستگاه های سم چین بایستی دستگاه هایی را خریداری نمود که بتوان تیغه آن را جدا نمود و این امر زمینه مناسبی را بوجود می آورد که به واسطه آن در هنگام نیاز به تیز نمودن تیغه این بخش به سهولت در دسترس قرار می گیرد.



تصویر ۲. انواع مختلف دستگاه های سم چینی

(۷) گوسفند و بز از جمله دامهای زوج سم هستند و در این دسته از دامها می توان دو پنجه سم مانند مشاهده می شود.

(۸) پس از آنکه دام به طور مطلوب و مناسبی مقید شد بایستی برخی از اقدامات همانند ارزیابی و بررسی سم و پوست موجود در بین دیواره از نقطه نظر شکل، تورم یا آماس، وجود ترشحات (چرک) و بوبه مرحله اجرا درآید.

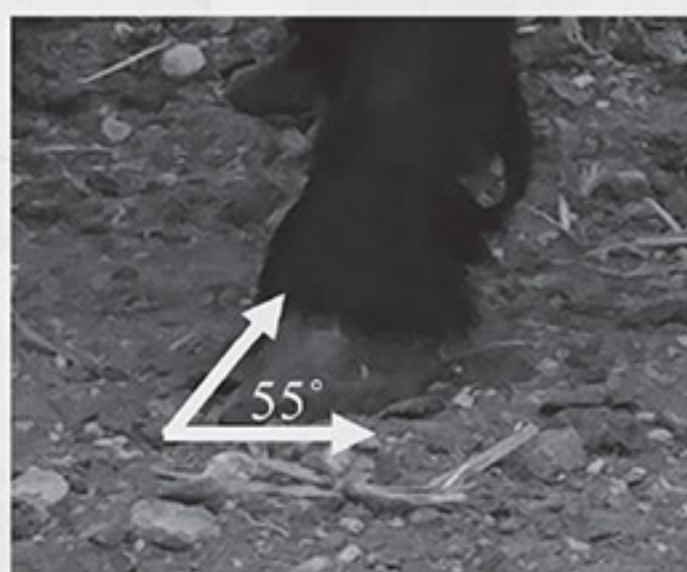
(۹) سمی که به طور مطلوب و مناسب چیده شده باشد بایستی بتواند وزن را بر روی لبه خارجی دیواره سم و ناحیه برآمده پاشنه پا و همچنین به میزان اندکی بر روی کف سم تحمل نماید.

(۱۰) در حالت ایده آل زاویه ماده استخوان مانند موجود در سم در اندامهای حرکتی جلویی و عقبی رو به طرف زمین بایستی به ترتیب برابر با ۵۵ درجه و ۵۰ درجه باشد (تصویر ۳).

(۱۱) سم بایستی به صاف بر روی زمین قرار گیرد و پنجه های بیرونی اندکی رو به طرف داخل خمیده شده باشند (تصویر ۴- رشد مطلوب در سم).

(۱۲) در هنگامی که سم ها به میزان زیادی رشد و بلند شده باشند در این حالت این امر می تواند روند تحمل وزن و توازن سم را تحت شعاع قرار دهد و در این حالت پای دام باز می شود (تصویر ۴- رشد بیش از حد سم در پاها).

(۱۳) تغییر شکل سم زمینه مناسبی را بوجود می آورد که به واسطه آن این بخش از پا به محل مناسبی برای تجمع گل و لای، مواد دفعی و باکتری ها تبدیل می شود و از سوی دیگر انواع مختلفی از مشکلات پا و لنگش در دامها ایجاد می گردد.



تصویر ۳. زاویه ایده آل برای سم موجود در اندامهای حرکتی جلویی



تصویر ۴. نمای جلویی و تحتانی یک سم با رشد زیاد (تصویر چپ) و یک سم تحت سم چینی قرار گرفته شده (تصویر راست).



کوتاهی و چینش در دیواره داخلی بین انگشتان

در برخی از مواقع کوتاهی و چینش نقاط دارای رشد بیش از حد در دیواره بین انگشتان به صورت امری لازم و ضروری تجلی می یابد.



تصویر ۵. مراحل اجرای سم چینی

نتیجه گیری

سم چینی منظم با تعداد دفعات ۱ تا ۲ بار در سال یکی از جمله اقداماتی می باشد که بایستی بخشی از عملیات موجود در مزارع پرورش نشخوارکنندگان کوچک را به خود اختصاص دهد. اگرچه در هنگام اجرای سم چینی توجه و دقت امری پراهمیت می باشد اما با استفاده از آن می توان مسائل و مشکلات سم را تشخیص داد و با آن مقابله نمود و این امر پیامدهایی را به دنبال دارد که از آن جمله می توان به مواردی از قبیل ممانعت از ابتلا به لنگش اشاره نمود. با اینکه سم چینی یکی از اقدامات طاقت فرسا به شمار می آید ولی بایستی به این مطلب اشاره نمود که استفاده از یک سم چین تیز و یافتن یک روش مناسب برای مقید نمودن دام که با روند فعالیت پرورش دهنده و مزرعه متناسب باشد از اهمیت زیادی برخوردار است و این دسته از اقدامات تنها با هدف تکمیل فعالیت و اقدامات به طور موثر و کارآمد به مرحله اجرا در می آیند.

منبع:

How to trim sheep and goat hooves. (2023). South Dakota state university.

مترجم: مهندس امید فعال زاده، کارشناس علوم دامی

کد محتوا: ۲۵۴

چند درصد از این محتوا رضایت داشتین؟
کدمحتوا و درصد خود را پیامک نمایید

۲۴ ۷۱ ۸۳ ۲۲ ۰۰۰ ۱۰۰ SMS

۱۴) در هنگام سم چینی باید به این مطلب توجه شود که سم بیش از حد کوتاه نشود. کوتاه نمودن بیش از حد سم پیامدهایی را به دنبال دارد که از آن جمله می توان به مواردی از قبیل خون ریزی و تشکیل تومور در انگشتان پای دام اشاره نمود و این امر به نوبه خود موجبات ابتلا به لنگش را بوجود می آورد.

۱۵) همگام با رشد سم دیواره خارجی آن نیز به طور مداوم به رشد خود ادامه می دهد و در زیر پا جمع می شود و این در حالی است که نوک سم به صورت تیز باقی می ماند. در این حالت اجرای برخی از اقدامات همانند خروج مواد زائد و گل و لای از اهمیت زیادی برخوردار است.

۱۶) اگر انگشتان به میزان زیادی رشد کرده اند و به شکل نوک تیز در آمده اند در این حالت در ابتدا بهتر است نوک تیز برداشته شود و پس از آن بواسطه حرکت در امتداد دیواره سم تمامی نقاط دارای رشد بیش از حد از بین برده شود.

۱۷) همچنین در برخی از مواقع اجرای یک مجموعه از اقدامات همانند حذف نقاط دارای رشد بیش از حد در روی دیواره سم در بین انگشتان و در امتداد پاشنه امری لازم و ضروری می باشد. پس از اجرای سم چینی دیوارها و پاشنه سم بایستی تقریباً صاف باشند.

اجرای چینش و کوتاهی در انگشتان

نوک پا در اثر رشد بیش از حد یک شکل تیز به خود می گیرد و نوک تیز می شود. در این حالت با رعایت احتیاط و در یک زمان کوتاه می توان چینش و اصلاح را به مرحله اجرا در آورد. این اقدام تنها با هدف از رفع تیزی نوک آن بدون خونریزی به مرحله اجرا در می آید.



کوتاهی دیواره و پاشنه

همگام با رشد سم دیواره آن در زیر پا جمع می شود. در این حالت این نقاط با رشد اضافی را بایستی از دیواره و پاشنه حذف نمود و این در حالی است که این کوتاهی نبایستی از بخشی پیش از کف به مرحله اجرا در آید.

انتخاب دای مناسب برای دستگاه پلت

گردآوری

مهدی احسانی فریمانی

مدیر تحقیق و توسعه شرکت سپهرماکیان فرتاک

مقدمه

انتخاب دای مناسب برای تولید خوراک با کیفیت و همچنین کاهش استهلاک دستگاه ضرورت دارد. فرایند پلت سازی بسیار پیچیده است و پس از سال ها تحقیقات و بررسی های فنی، امروزه تبدیل به یک صنعت پیشرفته شده است. عوامل مختلفی بر تولید شکل فیزیکی مناسب خوراک موثر هستند که یکی از مهمترین موارد آن ها انتخاب دای مناسب برای دستگاه پلت ساز است. این در حالی است که دای یکی از اقلام استهلاکی بسیار گران قیمت بوده و در تولید بهینه نقش دارد. در این مقاله قصد داریم به ویژگی های دای مناسب و نکات قابل توجه در هنگام خرید بپردازیم.

جنس مناسب دای

بهترین جنس پیشنهادی برای دای تولید خوراک پلت، فولاد کربن دار ضد زنگ است. داشتن جنس مناسب دای باعث عمر مفید بیشتر آن و پیشگیری از ورود ذرات زنگ زده به خوراک می شود.

مشخصات مهم دای پلت

هنگام خرید دای اطلاعاتی نظیر قطر و عرض حلقه دای، مشخصات منافذ، نرخ فشرده سازی، جنس دای و طرح برجستگی ها باید مد نظر قرار داده شوند. پیش از ورود به هر یک از شاخصه ها لازم است هدف دای در فرایند پلت سازی را بدانیم. پاسخ ساده است؛ شکل دادن مش فراوری شده در حرارت و تبدیل آن به استوانه پلت. اما عوامل مختلفی باید در این رابطه در نظر گرفته شوند. دو انتظار اصلی کارخانه خوراک که باید در نظر گرفته شوند کیفیت پلت و نرخ خروجی دستگاه هستند. اگر دای توان فشرده سازی مناسب خوراک را داشته باشد، هر دو این موارد قابل دستیابی هستند. اگرچه همواره اولویت با تولید خوراک با کیفیت فیزیکی مناسب در کنار نرخ خروجی قابل قبول است.



LD: قطر داخلی دای

W: عرض موثر

O: عرض خارجی

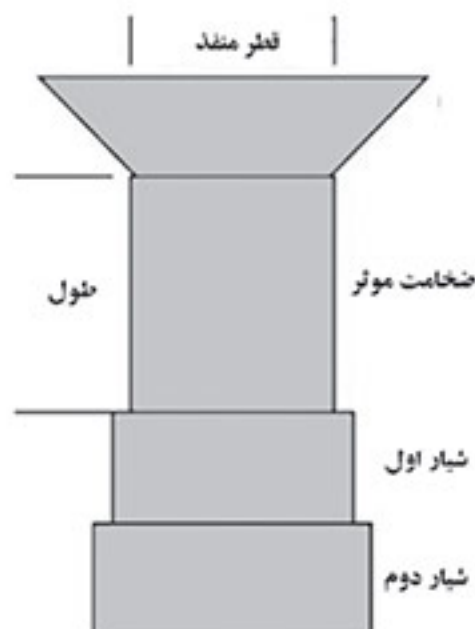
قطر منافذ دای

نخستین گام در انتخاب دای، دانستن انواع منافذ دای که بسیار متنوع هستند می باشد. اولین ویژگی، قطر منافذ است که ممکن است بسته به نوع محصول بین ۱.۵ تا ۸ میلیمتر باشد. بدیهی است هرچه قطر دای کمتر می شود، نرخ خروجی دستگاه پایین تر خواهد آمد، چرا که خوراک فضای کمتری برای خروج از دستگاه خواهد داشت.

راهکار افزایش نرخ خروج پلت از دای ریز این است که تراکم منافذ افزایش یابد. این کار اجازه می دهد خوراک فضای خروجی بیشتری داشته باشد. اگرچه باید توجه داشت در این هنگام جنس مناسب دای بسیار مهم است. چرا که خطر ترک خوردگی یا شکستگی دای افزایش می یابد. نزدیک تر شدن فاصله دای و رولر موجب می شود خوراک با فشار بیشتری وارد منافذ دای شود و خروجی افزایش یابد، اما اگر فاصله دای و رولر بیش از حد کم باشد، استهلاک و فرسایش دای و رولر و احتمال قفل شدن دستگاه افزایش می یابد.

معمولا فاصله بین دای و رولر از ۰.۲ تا ۰.۵ میلی متر متغیر است. میزان منافذ مسدود شده در دای نیز بر نرخ خروجی خوراک موثر است. بنابراین باید هر چند وقت یک بار دای موجود در کارخانه از نظر منافذ بسته شده بررسی شود و این منافذ دوباره بازگشایی شوند.

منافذ دای امروزه با اشکال متنوعی طراحی شده اند. وجود فضای باز در بخش خارجی دای می تواند به افزایش نرخ خروج خوراک از دای کمک کند. بخشی از خوراک ممکن است در زمانی که دای و رولر با یکدیگر در تماس نیستند به محفظه ی داخلی پلت پرس برگردد که این کار باعث کاهش نرخ خروجی تولید دستگاه می شود.



ضخامت موثر قسمتی است که فشردگی پلت به طور عمده در آن اتفاق می افتد. بنابراین ضخامت بیشتر به معنی فشردگی بیشتر است. عموما هرچه قدر ضخامت دای بیشتر می شود (در حالی که قطر دای تغییر نکند)، نرخ خروجی دستگاه پایین خواهد آمد. همچنین انسداد دای، در دای ضخیم تر بیشتر است. زیرا خوراک موجود در منافذ فشار بیشتری را برای خروج نیاز دارد در مقابل نیرویی که رولر وارد می کند بیشتر مقاومت خواهد کرد. این فشار را می توان با افزایش قطر دای در قسمت خارجی دای که به خروج پلت از دای کمک می کند، کاهش داد. دای دارای ضخامت بالا برای تولید خوراک هایی با قطر دای بیشتر (نظیر خوراک های پایانی جوجه های گوشتی) یا خوراک آبزیان، به خصوص میگو مناسب هستند. چرا که افزایش ضخامت دای اثر مواد اولیه را بر کیفیت فیزیکی خوراک کاهش می دهد. خوراک آبزیان نیز دارای میزان بالای منابع پروتئین حیوانی و چربی است. اما باید توجه داشت در خوراک طیور به دلیل افزایش اصطکاک احتمال وقوع سوختگی دان در هنگام استفاده از دای ضخیم بیشتر خواهد شد. به کار بردن پلت بایندهای معدنی و افزایش رطوبت در هنگامی که دای ضخیم است موجب افزایش احتمال ایجاد توقف در هنگام تولید می شود. اما با استفاده از پلت بایندهای غیر رسی می توان تولید راحت تر و با استهلاک پایین تری را داشت.

اندازه ذرات بزرگ نیز موجب ایجاد دشواری در هنگام تولید با دای ضخیم تر خواهد شد و بهتر است اندازه ذرات در هنگام استفاده از دای ضخیم کاهش یابد.

بر خلاف دای ضخیم، در صورت استفاده از دای با قطر کمتر اگرچه قوام پلت کاهش می یابد، اما موجب افزایش سرعت تولید، انسداد کمتر، سهولت افزایش رطوبت کاندیشنر، کاهش استهلاک، فشار کمتر به موتور ها، کاهش مصرف انرژی الکتریکی و کاهش احتمال توقف دستگاه می شود.

بنابراین انتخاب دای مناسب بستگی به اهداف تولید و سایر شرایط دستگاه ها دارد.

نسبت قطر به عمق دای L:D

نسبت عمق به قطر دای یکی دیگر از شاخصه های مهم در انتخاب دای است. این نسبت با در نظر گرفتن قطر دای و عمق موثر دای محاسبه می شود. به عنوان مثال اگر قطر دای ۴.۴ میلیمتر باشد که ضخامت موثر دای آن ۴۵ میلی متر باشد، این نسبت ۱۰.۲ خواهد بود. افزایش میزان L:D موجب افزایش کیفیت فیزیکی خوراک یا PDI خواهد شد. باید توجه کرد هرچه قدر که L:D افزایش می یابد، نیاز است که فشار بخار و رطوبت کاهش یابد. چرا که در این حالت مقاومت خوراک داخل دای در برابر رولر افزایش خواهد یافت و ممکن است موجب سر خوردن دای روی رولر با وجود رطوبت عادی شود.

در هنگام انتخاب دای و تنظیم فاصله بین دای و رولر باید به ماهیت خوراک تولیدی توجه نمود. فرمول های خوراکی که دارای فیبر و ترکیبات معدنی بالاتری هستند، فشار بیشتری را به دای وارد می کنند و این مسئله موجب افزایش استهلاک، مصرف برق، کاهش سرعت تولید، انسداد منافذ دای و یا خطر شکستگی دای و یا بلبرینگ های رولر خواهد شد.

باید توجه داشت آنچه گفته شد مربوط به دای است و در هنگام تولید خوراک پلت باید به مسائل دیگری از جمله استهلاک، مصرف انرژی، کیفیت فیزیکی، حفظ و ارتقا ارزش تغذیه ای و... توجه داشت. تناسب صحیح میان L:D، دمای کاندیشن و رطوبت برای رسیدن به کیفیت پلت مطلوب لازم است.



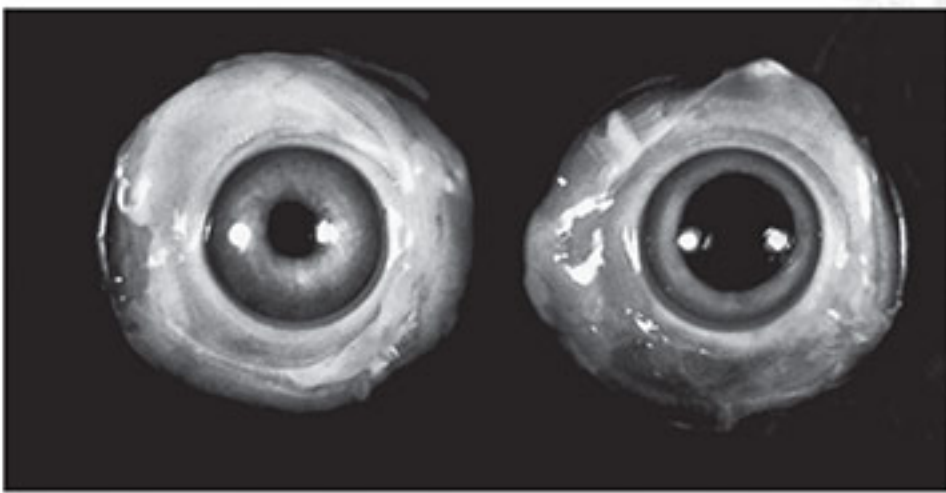
بیماری مارک در جوجه ها

- ۱) مارک یکی از بیماری های رایج و متداول در گله های کوچک طیور می باشد و در هنگام آغاز تظاهر و بروز علائم بالینی ناشی از آن قابل درمان نمی باشد.
- ۲) با این حال این بیماری یکی از امراض بسیار قابل پیشگیری می باشد. در مورد این بیماری بحث و اطلاعات نادرست زیادی وجود دارد و در این مقاله توضیحاتی در مورد این بیماری ارائه می شود.
- ۳) بیماری مارک یکی از جمله امراضی می باشد که می تواند جوجه ها را تحت تاثیر قرار دهد و هرپس و ویروس عامل مولد این بیماری در طیور به شمار می آید. این بیماری به انسان ها سرایت نمی کند.
- ۴) عامل مولد این بیماری همپایه با تمامی هرپس و ویروس های دیگر می تواند طیور را آلوده نماید. اما این دسته از آلودگی ها در تمامی طول حیات برجای می مانند. اما در این مورد بایستی به این مطلب اشاره نمود که تمامی طیور آلوده به این بیماری مبتلا نمی شوند.
- ۵) در مورد این بیماری بایستی به این مطلب اشاره نمود که از نقطه نظر بالینی درصد طیور مبتلا به بیماری مارک در گله با عواملی مرتبط می باشد که از آن جمله می توان به مواردی از قبیل سویه ویروس (برخی از سویه های ویروس نسبت به سایرین از توانایی زیادی در امر بیماری زایی برخوردار می باشند) و همچنین نژاد مرغ اشاره نمود. لگهورن و برخی از نژادهای تخمگذار سبک وزن در مقایسه با نژادهای گوشتی از نقطه نظر ابتلا به این بیماری از آسیب پذیری بیشتری برخوردار می باشند. همچنین بایستی به این مطلب اشاره نمود که نژادهای ابریشمی نیز در مقابل این بیماری حساس هستند.



۱۳) طیور مبتلا به بیماری در اثر گرسنگی و لگدمال شدگی از بین می روند و یا ممکن است زخم های شدیدی در بدن آنها ایجاد می گردد. تقریباً این بیماری در آنها هرگز بهبود نمی یابد.

۱۴) بیماری مارک می تواند تومورهای را در برخی از اندامهای داخلی ایجاد نماید که از آن جمله می توان به مواردی از قبیل چشم ها و حتی پوست اشاره نمود. در طیور مبتلا به این بیماری می توان موارد دیگری همانند کاهش وزن، لاغری و سپس مرگ و میر را مشاهده نمود.



تاثیر بیماری مارک بر روی چشم طیور



ایجاد تومورهای کبدی در طیور مبتلا به بیماری مارک

۱۵) با استفاده از علائم و نشانه های رایج و متداول در بیماری، کالبد گشایی و ارزیابی بافت ها بوسیله بیوپسی می توان این بیماری را تشخیص داد. در بسیاری از آزمایشگاه های تشخیص در دام اجرای کالبد شکافی بر روی نمونه ها یکی از جمله اقداماتی می باشد که در مورد این بیماری به مرحله اجرا در می آید.

۶) در یک گله دامنه یا گستره ابتلا به بیماری و مرگ و میر ناشی از آن برابر با ۱ تا ۵۰ درصد می باشد. طیور از نقطه نظر بالینی در سن ۶ تا ۳۰ هفتگی به این بیماری مبتلا می شوند. اما این بیماری می تواند در طیور موجود در سنین بالاتر نیز گسترش یابد.

۷) طیور تنها به واسطه استنشاق ذرات مملو از ویروس به این بیماری مبتلا می شوند و این در حالی است که ویروس این بیماری در شکل خالص و پالایش شده خود به سهولت از بین می رود ولی در درون ذرات می تواند تا مدت زمان زیادی به زندگی خود ادامه دهد.

۸) این امر به این معنا است که در هنگامی که عامل مولد بیماری به درون یک قفس یا جایگاه وارد می شود می تواند محیط را برای مدت زمان طولانی (ماه ها تا سالها) آلوده نماید حتی اگر تمامی طیور موجود در آن از بین رفته باشند.

۹) از آنجایی که تمامی طیور آلوده از خود حالت های مبتنی بر دفع و ریزش ویروس را نشان می دهند از این رو این دسته از طیور تا زمانی که زنده هستند ویروس را گسترش می دهند. بنابراین در صورتی که طیور جدید و واکسینه نشده به این دسته از گله های آلوده وارد شوند خیلی زود آنها نیز به این بیماری مبتلا می شوند. این مطلب به طور خاص در مورد جوجه هایی جوان که در زمینه ابتلا به این بیماری از استعداد زیادی برخوردار می باشند صادق است.

۱۰) حتی اگر طیور جدید در مکانی با فاصله از جایگاه طیور آلوده به بیماری فرنیپینه شوند در این حالت بازهم ذرات مملو از ویروس توسط دست ها، لباس، کفش ها، مو و پوست حمل می شود و این امر می تواند موجبات گسترش بیماری را بوجود آورد.

۱۱) تخم مرغ های مربوط به جوجه کشی یکی از مسیرهایی می باشد که به واسطه آن بیماری مارک یک حالت مبتنی بر اکتسابی را به خود نمی گیرد.

در این حالت می توان به این مطلب اشاره نمود که حتی اگر مرغ های مادر به این بیماری آلوده باشند بازهم جوجه های خارج شده از تخم مرغ ها عاری از آلودگی و بیماری می باشند و تنها در اثر تماس با ذرات آلوده و مملو از ویروس به این بیماری مبتلا می شوند.

۱۲) ظهور و تجلی علائم بیماری با برخی از عوامل مرتبط است که از آن جمله می توان به بافت مورد تهاجم اشاره نمود. این بیماری به گونه ایی است که در شکل کلاسیک خود می تواند تومورها و یا التهاب هایی را در اعصاب، ستون مهرها و مغز ایجاد نماید. طیور مبتلا به این شکل از بیماری می توانند برخی از علائم را از خود متظاهر نمایند که از آن جمله می توان مواردی از قبیل فلجی در نواحی پا و سر و همچنین گسترش لرزش در سر را نام برد.



چگونه می توان از بروز این بیماری در گله ممانعت به عمل آورد؟

۱) واکسیناسیون جوجه های یک روزه یکی از روش های بسیار قابل اعتماد در امر ممانعت از بروز این بیماری در گله می باشد. در این حالت جوجه ها قبل از استقرار در معرض ویروس واکسن های مرتبط به این بیماری را دریافت می کنند.

۲) پس از آن جوجه های با هدف تظاهر اثرات واکسن به مدت زمانی معادل با ۴ الی ۷ روز نیاز دارند. این امر بدین معنا است که جوجه ها دست کم برای این مدت زمان بایستی جدا و منزوی شوند. در این حالت جوجه های جدا شده به یک فرد متخصص و جداگانه در امر نگهداری و مراقبت از آنها نیاز دارند.

۳) در صورتی که در مزرعه امکان استفاده جداگانه از یک فرد متخصص در امر نگهداری و مراقبت وجود ندارد در این حالت نگهداری و مراقبت از جوجه ها به نسبت به سایرین از اهمیت زیادی برخوردار می باشد.

۴) اجرای برخی از اقدامات همانند استحمام و تعویض البسه یکی از جمله اقدامات مهمی است که بایستی توسط این دسته از افراد به مرحله اجرا در آید و آنها پس از اجرای این دسته از اقدامات می توانند در بین گروه های طیور موجود در مزرعه تردد نمایند.

۵) واکسیناسیون جوجه ها پس از خروج از تخم یکی از راهکارهای مهم برای جلوگیری از ابتلای جوجه ها به این بیماری به شمار می آید. در صورتی که پرورش دهنده جوجه ها را از مراکز جوجه کشی خریداری می کند اجرای این اقدام در این دسته از کارخانجات امری پر اهمیت است.

۶) حال در صورتی که واکسیناسیون در مزرعه به مرحله اجرا در می آید در این حالت واکسن ها بایستی با استناد به برچسب های موجود بر روی آنها مورد استفاده قرار گیرند. این امر بدین معنا است که در این مورد پرورش دهنده بایستی از مواردی همانند نحوه ذوب سریع آنها، اعمال دمای مطلوب برای ایجاد ذوب شدگی و استفاده از آنها حداکثر ۱ تا ۲ ساعت پس از بازسازی مجدد در آنها (بر اساس برچسب مندرج بر روی آنها) پیروی نماید.

۷) همانطور که در قبل بیان شد این ویروس در پوسته و ذرات پر از مقاومت زیادی برخوردار می باشد ولی بایستی به این مطلب اشاره نمود که این ویروس زنده است که در صورت و شکل واکسن به سرعت می میرد.

۸) در مورد واکسن این بیماری بایستی به این مطلب اشاره نمود که این واکسن پس از آنکه مجددا مورد تشکل و بازسازی قرار گرفت بایستی آن را پس از گذشت دو ساعت مطرود اعلام نمود.

۹) واکسن این بیماری را نمی توان برای استفاده بعدی ذخیره نمود زیرا در این حالت واکسن از کارایی و تاثیر برخوردار نمی باشد.

۱۰) این واکسن را بایستی به منظور ارائه کارایی و تاثیر خود به صورت تزریقی (معمولا به صورت تزریق در زیر پوست) مورد استفاده قرار داد.

۱۱) اجرای واکسیناسیون بر علیه بیماری مارک در جوجه های کوچک می تواند در قالب یک امر سخت و دشوار متجلی شود از این رو پرورش دهنده با اجرای برخی از راهکارها همانند دسترسی به دو نیرو یکی برای نگاه داشتن جوجه و دیگری برای تزریق واکسن می تواند این دسته از اقدامات پیشگیرانه را به مرحله اجرا در آورد.

۱۲) اطمینان از تمیزی و ضدعفونی بودن مادر مصنوعی قبل از استقرار جوجه ها در جایگاه یکی دیگر از گام هایی می باشد که به واسطه آن می توان به بهترین محافظت از سوی واکسن دست یافت.

۱۳) دور نگه داشتن تمامی بقایا و ذرات ناشی از طیور از جوجه ها دست کم برای مدت ۱ هفته از اهمیت زیادی برخوردار می باشد.

تصورات نادرست در مورد بیماری مارک

۱) اختلاط جوجه های بوقلمون و مرغ با هدف ممانعت و جلوگیری از ابتلا به بیماری مارک یکی از جمله اقدامات نامناسب به شمار می آید زیرا در این حالت جوجه ها به طور طبیعی در معرض هرپس ویروس مربوط به تولید این بیماری در بوقلمون ها قرار می گیرند. با استناد به این امر می توان به این مطلب اشاره نمود که این یک اقدام نادرست می باشد زیرا در این حالت جوجه ها نه تنها در برابر بیماری مارک مورد محافظت قرار نمی گیرند بلکه بوقلمون ها هم ممکن است به یک مجموعه از بیماری های رایج در جوجه ها همانند مایکوپلازما و سر سیاه مبتلا می شوند.



اگر این واکسن به صورت گرم به مزرعه وارد شود در این حالت از کارایی مکفی برخوردار نمی باشد و فروشنده بایستی به منظور جایگزین نمودن محصولات جدید با پرورش دهنده تماس برقرار نماید. این واکسن بایستی تا زمان استفاده در یخچال نگهداری شود. نوع دیگری از این واکسن به صورت منجمد و نگهداری شده در تانک های نیتروژن مایع موجود می باشد و این دسته از واکسن ها در مورد کارخانجات جوجه کشی مورد استفاده قرار می گیرد. با این حال استفاده از این نوع واکسن ها در مزارع کوچک پرورش طیور عملی نیست.



منبع:

Mark's disease in chickens. (2023).
Penn state university.

مترجم: مهندس امید فعال زاده، کارشناس علوم دامی

کد محتوا: ۲۵۵

چند درصد از این محتوا رضایت داشتین؟
کدمحتوا و درصد خود را پیامک نمایید

۷۴ ۷۱ ۸۳ ۲۲ ۰۰۰ ۱۰۰ SMS

۲) طیور را نبایستی به گونه ایی واکسینه نمود که در بازماندگان نیز مقاومت ایجاد شود. مدت زمان زیادی طول می کشد تا یک مقاومت ژنتیکی در برابر یک بیماری ایجاد شود و تاکنون این امر در مورد بیماری مارک موفقیت آمیز نبوده است. اگر این امر با موفقیت همراه بود تاکنون شرکت های فعال در امر ژنتیک در طیور این دسته از مقاومت ها را در جوجه ها رشد و توسعه داده بودند.

۳) اجرای واکسیناسیون بر روی تعداد معدودی از طیور و نشست آن به منظور ارائه محافظت از جوجه ها در برابر بیماری یکی دیگر از اقدامات نامطلوب به شمار می آید. یک جوجه بایستی قبل از استقرار در برابر ویروس و عامل اصلی تولید بیماری یک دوز کامل از واکسن را دریافت نماید و این امر یک راهکار موثر در کسب محافظت در برابر بیماری محسوب می شود.

۴) تصور برخی از پرورش دهندگان بر این پایه استوار است که از آنجایی که استفاده از واکسن با خطراتی همراه می باشد و ممکن است موجبات ابتلا به بیماری را در طیور بوجود آورد از این رو نبایستی جوجه ها را واکسینه نمود. اگر روند اختلاط یک واکسن با استناد به یک روش بهداشتی و با دقت کامل به مرحله اجرا در نیاید در این حالت ممکن است جوجه ها به یک آلودگی و یا بیماری باکتریایی مبتلا شوند.

اجرای برخی از اقدامات همانند شستشوی دست ها، استفاده از یک سرسوزن استریل، امتناع از لمس سرسوزن با دست یا اجسام آلوده از اهمیت زیادی برخوردار می باشد. پرورش دهنده بایستی تنها واکسن های تجاری را مورد استفاده قرار دهد. شرکت های سازنده این دسته از واکسن ها را از نقطه نظر قدرت و پتانسیل مورد آزمون و ارزیابی قرار می دهند و این امر تنها با هدف اطمینان از عدم آلودگی آنها توسط سایر عوامل بیماری زای دیگر به مرحله اجرا در می آید.

تنها تعداد معدودی از شرکت ها و مراکز عرضه دامپزشکی وجود دارند که می توانند ویال های تکی واکسن های بیماری مارک را به صاحبان مزارع کوچک پرورش طیور بفروشند. هر یک از ویال ها حاوی ۱۰۰۰ تا ۵۰۰۰ دوز واکسن می باشد. این دسته از واکسن ها بایستی به صورت نگهداری شده در مزرعه و به شکل یک بسته سرد در اختیار مصرف کننده قرار گیرد و آنها هرگز نبایستی در حین نگهداری گرم شوند.



آیامیدانید

مزایای افزودن محتوای ید به تخم مرغ



در جهان در حدود ۱ میلیارد نفر و مخصوصاً در کشورهای در حال توسعه همانند هند، آفریقا و چین از کمبود ید رنج می‌برند و این امر پیامدهای جدی را به دنبال دارد. به طور کلی ید دارای عملکردهای متعددی می‌باشد و به عنوان یکی از اجزای موجود در دو هورمون (T₄ و T₃) در غده تیروئید مورد استفاده قرار می‌گیرد. رشد آهسته مغز در جنین و مرده زایی و عقب ماندگی ذهنی و همچنین ابتلا به گواتر از جمله عوارض ناشی از کمبود ید به شمار می‌آیند. سبزیجات و غلات رشد یافته در خاک های دارای کمبود ید فاقد این ماده معدنی می‌باشند و حتی در صورت وجود سطوح حداقل از این ماده معدنی در فرآیند پخت و پز از بین می‌رود. استفاده از نمک های ید دار یکی از راهکارهای موثر در رفع این مشکل در دراز مدت می‌باشد. در تخم مرغ به طور معمول در هر ۱۰۰ گرم از بخش خوراکی ۵۳ میکروگرم ید وجود دارد که می‌تواند در حدود ۳۳ درصد از مقدار مصرف خوراک توصیه شده را به خود اختصاص دهد. اگرچه مقدار آن از تفاوت هایی برخوردار می‌باشد. با استفاده از برخی از راهکارها همانند تکمیل جیره با استفاده از مکمل های حاوی ۵ میلیگرم یدید پتاسیم که از نقطه نظر اقتصادی مقرون به صرفه می‌باشد نمی‌تواند کارایی و عملکرد در طیور را تحت شعاع خود قرار دهد اما با استفاده از آن محتوای ید موجود در یک تخم مرغ به وزن ۶۰ گرم از ۲۶ به ۸۸ گرم افزایش می‌یابد و این بیش از ۵۰ درصد از مصرف خوراک توصیه شده را تشکیل می‌دهد.

منبع:

The benefits of increasing the iodine content of the hen's egg. (۲۰۲۴). the poultry site.

کد محتوا: ۲۵۶

چند درصد از این محتوا رضایت داشتین؟

کدمحتوا و درصد خود را پیامک نمائید

SMS ۱۰۰ ۰۰۰ ۲۲ ۸۳ ۷۱ ۷۴

سیستم های گرمایش

در جایگاه های مدرن و نوین پرورش جوجه های گوشتی



در این دوره استفاده از دستگاه های گرمایشی از اهمیت زیادی برخوردار می باشد و پرورش دهندنده با استفاده از آنها می تواند در مورد برخی از موارد همانند عدم کاهش دما زیاد دما اطمینان حاصل نماید.

۴) جوجه ها بایستی در دامنه تعادل حرارتی پرورش یابند و این دامنه همان محدوده حرارتی است که جوجه ها در آن به اجرای برخی از اقدامات همانند تنظیم فعالانه دمای بدن نیاز ندارند و این امر اهدافی همانند دست یابی به یک کارایی و عملکرد مطلوب و بهینه را دنبال می نماید.

۵) اگر دمای جایگاه پرورش جوجه ها کاهش یابد در این حالت می توان در آنها مواردی از قبیل تجمع و عدم جستجوی فعالانه خوراک و آب را مشاهده نمود و آنها انرژی را به منظور گرم نگهداشتن بدن خود مورد سوخت و ساز قرار می دهند و دیگر این انرژی برای رشد مورد استفاده قرار نمی گیرد در این زمان کارایی در جوجه ها با تنزل روبرو می گردد.

چرایی استفاده از گرم کننده ها در تولید جوجه های گوشتی

۱) پرورش جوجه ها اولین گامه در روند تولید مرغ گوشتی به شمار می آید و این امر بسته به همسازگرها و شرایط آب و هوایی ۸ تا ۱۴ روز به طول می انجامد.

۲) معمولا در طی دوره پرورش جوجه ها تنها در یک قسمت از جایگاه استقرار می یابند و در این حالت دستگاه های گرمایشی تنها با هدف ایجاد دمای مناسب برای جوجه های در حال رشد مورد استفاده قرار می گیرند. به طور کلی در طول دوره پرورش ایجاد یک محیط راحت و پراسایش از حیث دما و درجه حرارت از نقطه نظر کارایی و عملکرد کلی در جوجه ها از اهمیت زیادی برخوردار می باشد.

۳) جوجه های گوشتی در ۴ تا ۷ روز اول زندگی خود خونسرد هستند و این امر بدین معنا است که آنها نمی توانند دمای مرکزی بدن خود را ثابت نگه دارند.



به طور کلی می توان به این مطلب اشاره نمود که روش های مستعمل در مورد دمای جایگاه تجویزی و وابسته به نژاد می باشد و به طور کلی توسط همسازگرها تعیین می شود. توصیه های مدیریتی در مورد طیور گوشتی بر این پایه استوار است که دمای جایگاه در مورد جوجه های یک روزه بایستی برابر با ۳۰ تا ۳۴ درجه سانتیگراد باشد. پس از آن توصیه می شود که هر روز دمای جایگاه کاسته شود تا در روز ۲۷ دمای جایگاه به درجه حرارتی معادل با ۱۸/۳ تا ۲۱/۱ درجه سانتیگراد برسد و سپس این دما برای تمامی دوره رشد به طور ثابت بر جای خواهد ماند.

در روند پرورش جوجه های گوشتی بزرگتر (۶۰ روز به بالا) برخی از همسازگرها ممکن است دمای نهایی جایگاه را تا چند درجه کاهش دهند و این امر تنها با هدف احتساب مقادیر زیادی از گرمای تولید شده توسط طیور به مرحله اجرا در می آید.

سیستم های گرمایش در جایگاه جوجه های گوشتی

۱) معمولا در جایگاه پرورش طیور دو روش گرمایشی مکمل تحت عناوین دستگاه های گرمایشی تشعشعی و بخاری های فضایی با امکان ایجاد جریان هوا می توان اشاره نمود.

۲) بخاری های فضایی می توانند هوای موجود در جایگاه را گرم کنند و این در حالی است که دستگاه های گرمایشی تشعشعی تنها با هدف گرم نمودن مستقیم طیور و بستر مورد استفاده قرار می گیرند. این دو نوع سیستم گرمایشی تنها به منظور کسب موفقیت در امر پرورش جوجه ها استفاده می شوند.

۳) با این حال اخیرا بسیاری از همسازگرها از استفاده از دستگاه های گرمایشی مبتنی بر جریان هوا دور شده اند زیرا این دسته از دستگاه های گرمایشی وظیفه خود که همان هدایت گرما به کف و بستر می باشد را به نحو مطلوبی به مرحله اجرا در نمی آورند.

۴) گرم نمودن بستر و یا مواد بستری موجود در کف جایگاه از اهمیت زیادی برخوردار است و این امر می تواند به حفظ دمای بدن جوجه ها در چند روز اول پس از خروج از تخم کمک نماید. دستگاه های گرمایشی تشعشعی در مقایسه با دستگاه های گرمایشی مبتنی بر جریان هوای وظیفه خود را به نحو مطلوب تری به مرحله اجرا در می آورند.

۶) در طیور قبل از بروز مرگ و میر برخی از وقایع همانند کاهش دمای بدن به میزان ۲۲/۷ درجه سانتیگراد به وقوع می پیوندد.

۷) اما اگر دمای جایگاه بالا باشد در این حالت جوجه ها انرژی را به واسطه اجرای برخی از اقدامات دیگر همانند له له زدن و دور نگه داشتن بال ها از بدن مورد استفاده قرار می دهند بدیهی است که این امر تنها با هدف کاهش دمای بدن به مرحله اجرا در می آید و در این حالت عملکرد و کارایی دچار نقصان و تنزل می شود.

۸) ازدیاد دمای هوا یکی از جمله عواملی است که می تواند موجبات کاهش مصرف خوراک را بوجود آورد. در طیور حد بالا و کشنده دمای بدن برابر با ۴۵ تا ۴۷/۲ درجه سانتیگراد می باشد.

۹) گامه بعدی تولید تحت عنوان مرحله رشد مطرح می گردد و در این دوره زمینه مطلوبی ایجاد می شود که به واسطه آن جوجه ها می توانند به طور کامل از جایگاه استفاده نمایند. در این دوره نیز دستگاه های گرمایشی مورد استفاده قرار می گیرند اما میزان استفاده از آنها کمتر از دوره پرورش می باشد.

۱۰) معمولا طول دوره رشد تا زمان دست یابی جوجه ها به سن ۳۵ تا ۶۳ روزگی است و طول این دوره تنها به واسطه برخی از عوامل همانند همسازگرها و اندازه جوجه در حال رشد تعیین می شود. به طور کلی اعمال مدیریت بر روی محیط جایگاه طیور تنها به منظور دست یابی به یک مجموعه از اهداف اولیه تحت عنوان ایجاد یک محیط پر آسایش برای طیور و بهینگی در روند رشد به مرحله اجرا در می آید.

۱۱) از آنجایی که در مناطق سردسیر در هنگام پرورش جوجه ها دمای جایگاه باید در حد بالایی باشد و ممکن است در برخی از نواحی جایگاه جریان هوا وجود داشته باشد در این حالت این مطلب می تواند در قالب یک امر چالش برانگیز و نیازمند به استفاده شدید از منابع تجلی یابد. بنابراین برای آنکه این مساله پیچیده نشود دمای جایگاه در طی ۴ هفته اول به تدریج کاهش می یابد.

۱۲) همگام با افزایش سن در طیور سیستم های مربوط به دستگاه تنظیم دما در بدن آنها به بلوغ می رسد و دیگر آنها به برخی از موارد همانند افزایش دمای جایگاه نیاز ندارند و این در حالی است که تنها جوجه ها به دمای بالا نیاز دارند. گرما و حرارت تولید شده توسط طیور مسن و بزرگتر می تواند موجبات افزایش دمای هوا را بوجود آورد.



انرژی تشعشعی چیست؟

۱) انرژی تشعشعی در هوا به واسطه وجود امواج الکترومغناطیس حرکت می کند و این انرژی به حتم بایستی با یک جسم برخورد نماید تا بتواند اثرات گرمایشی خود را منعکس کند. این انرژی پس از برخورد با یک جسم جذب می شود و به گرما تبدیل می شود.

۲) به طور کلی مقدار انرژی تشعشعی ساطع شده با برخی از عوامل همانند دما وابستگی دارد و در دماهای بالاتر مقادیر بیشتری از انرژی آزاد می شود.

۳) دستگاه های گرمایشی تشعشعی می توانند با استناد به دو روش یک محیط مطلوب را برای جوجه ها ایجاد نمایند. این دو روش به شرح زیر می باشند:

- در هنگامی که این دسته از تجهیزات گرمایشی فعالیت خود را آغاز می نمایند در این حالت جوجه ها به طور مستقیم انرژی ساطع شده را جذب می کنند.

- در حالت دوم بستر انرژی را از دستگاه های گرمایشی جذب می نماید و این امر به نوبه خود می تواند موجبات ازدیاد دما را بوجود آورد. در این حالت بستر گرم شده می تواند در نزدیکی بستر یک ریز اقلیم را بوجود آورد و این امر برای جوجه ها مناسب می باشد.

۴) نتایج ناشی از مطالعات حاکی از آن است که دما در آن قسمت از بستر که به طور مستقیم در زیر دستگاه های گرمایشی تشعشعی می باشد می تواند تا حد ۵۴/۴ درجه سانتیگراد افزایش یابد و این در حالی است که در بستر دور از این دستگاه ها گرمایشی از میزان دما کاسته می شود.

۵) در هنگام استفاده از دستگاه های گرمایشی تشعشعی دمای هوا در سطح ارتفاع جوجه ها در تمامی نقاط جایگاه از یکنواختی برخوردار نیست و در این حالت دمای هوا در مکان های دورتر از دستگاه گرمایشی به میزان ۵ تا ۱۰ درجه سانتیگراد خنک تر می باشد. شیب دمایی ایجاد شده بوسیله دستگاه های گرمایشی تشعشعی می تواند یک گستره ایی از راهکارهای مبتنی بر ایجاد آسایش حرارتی را فراهم نماید.

فشار موجود در منبع گاز بخاری

۱) بخاری های تشعشعی با گاز طبیعی و یا پروپان کار می کنند و بسته به سبک دستگاه گرمایشی و سازنده دارای رتبه بندی ورودی متفاوتی می باشد. این دستگاه ها بر اساس فشار گاز مورد نیاز به دو دسته کلی تقسیم می شوند.

۲) بخاری های کم فشار از جمله دستگاه های گرمایشی هستند که با فشار گاز ۱۲/۷ تا ۳۵/۵ سانتیمتر از ستون آب در مورد گاز طبیعی و ۲۷/۹ تا ۳۵/۵ سانتیمتر ستون آب در مورد گاز پروپان به فعالیت می پردازند.

۳) این در حالی است که دستگاه های گرم کننده پرفشار از جمله دستگاه های دیگری هستند که در مورد پروپان و گاز طبیعی با فشار ۳۵۱/۸ سانتیمتر. ستون آب (psi) فعالیت می کنند.

۴) در جایگاه طیور معمولاً از دستگاه های گرم کننده کم فشار استفاده می شود زیرا در بسیاری از جایگاه های پرورش طیور امکانات مکفی برای رسیدگی به افزایش فشار گاز مورد نیاز دستگاه های پرفشار وجود ندارد هر یک از تولیدکنندگان بایستی حداقل و حداکثر فشار گاز مورد نیاز برای دستگاه های گرمایشی خود مشخص نمایند. در این بخش توجه به برخی از موارد همانند مخزن گاز، لوله کشی و اندازه مطلوب تنظیم کننده فشار گاز به منظور ایجاد یک فشار گاز مطلوب برای دستگاه های گرمایشی از اهمیت زیادی برخوردار است.

مادر مصنوعی تشعشعی

۱) دستگاه های گرمایشی با شعله باز از جمله تجهیزات گرمایشی هستند که در قالب مادر مصنوعی در جایگاه پولت های مورد استفاده قرار می گیرند و این امر بدین معنا است که در این نوع دستگاه ها شعله قابل رویت می باشد و هوای درون جایگاه یک منبع تامین هوا برای ایجاد احتراق به شمار می آید. در این بخش تنها دو نوع دستگاه مادر مصنوعی تشعشعی با شعله باز تحت عناوین دستگاه های مادر مصنوعی تشعشعی مدور و دستگاه های مادر مصنوعی تشعشعی مستطیل شکل مورد بحث و بررسی قرار می گیرند. به طور کلی استفاده از دستگاه های مادر مصنوعی تشعشعی و مدور رایج و مرسوم می باشد و این دستگاه ها توسط چندین شرکت تولید می شوند و این در حالی است که دستگاه های مادر مصنوعی مستطیلی تنها توسط یک شرکت تولید می گردد.



شکل ۱. دستگاه مادر شعله باز تشعشعی و مدور

از نقطه نظر دمایی گستره این بخش تقریباً برابر با ۹۳/۳ تا ۲۰۴/۴ درجه سانتیگراد است. در تمامی این دسته از تجهیزات گرمایشی یک فولاد ضد زنگ وجود دارد که به عنوان ساطع کننده حرارت ناشی از احتراق گاز عمل می کند و این بخش تنها با هدف ساطع نمودن تشعشع حرارت به بستر طراحی شده است.

گستره دمایی موجود در بخش ساطع کننده برابر با ۴۸۲/۲ تا ۵۹۳/۳ درجه سانتیگراد می باشد. اندازه و شکل بخش ساطع کننده در بین سازندگان متفاوت می باشد اما همه آنها یک الگوی حرارتی مدور را به منظور ایجاد بیشترین دما در بستر نزدیک به منبع گرما تولید می کنند. معمولاً مشعل چدنی برای کنترل و شکل دهی به شعله مورد استفاده قرار می گیرند و این امر به گونه است که ساطع کننده به طور یکنواخت گرم می شود.

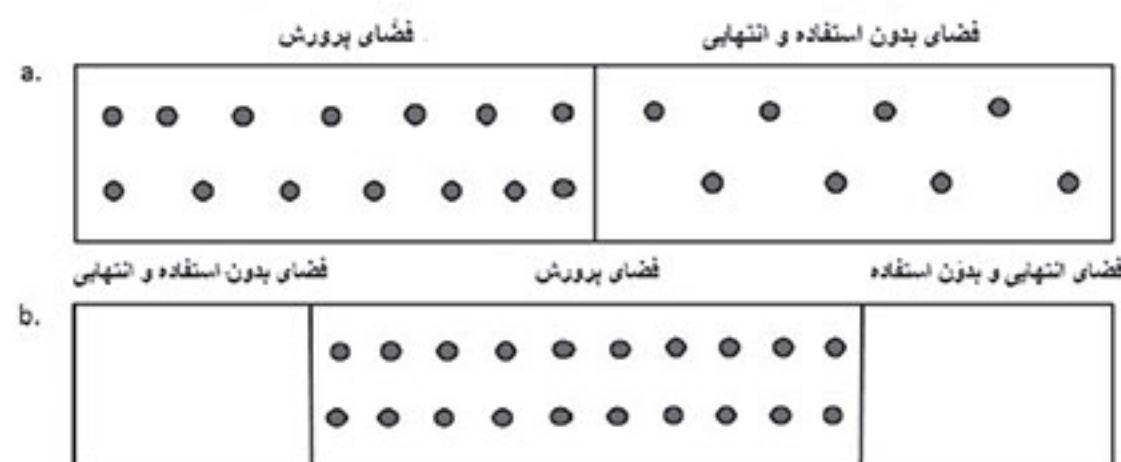
مشعل این دسته از تجهیزات به دو صورت پیلوت و یا جرقه مستقیم فعالیت می نماید. در جرقه مستقیم از قوس الکتریکی با ولتاژ بالا یا ایجاد جرقه در بین دو الکترود موجود در مسیر جریان خفیف گاز و ایجاد احتراق در آن استفاده می نماید. از آنجایی که سوخت به منظور روشن نمودن پیلوت به طور مداوم مورد استفاده قرار نمی گیرد از این رو می توان به این مطلب اشاره نمود که در هنگامی که جایگاه به حرارت و گرمای اضافی نیاز ندارد با استفاده از این دسته از تجهیزات گرمایشی مبتنی بر استفاده از جرقه می توان به میزان ۱۵۰۰ تا ۲۰۰۰ BTU در ساعت صرفه جویی نمود. در این دستگاه ها تمامی بخش مربوط به تولید جرقه دارای یک حد استاندارد ایمنی برای توقف در جریان گاز می باشند تا در صورتی که بخش تولید جرقه در زمینه روشن شدن ناتوانی و ضعف را از خود نشان داد جریان گاز را متوقف نمایند.

دستگاه های مادر مصنوعی تشعشعی و دایره شکل معمولاً بر روی آبخوری و دانخوری ها نصب می شوند و این زمینه مناسبی را برای ایجاد محیط پراسایش از نظر دما بوجود می آورد که به واسطه آن جوجه ها برای مصرف آب و خوراک تشویق می شوند. به طور مثال می توان به این مطلب اشاره نمود که در یک جایگاه پرورش با ابعاد ۱۲/۲ در ۷۶۷۲ متر دست کم بایستی ۱۴ عدد دستگاه گرمایشی تشعشعی را نصب نمود.

حال در صورتی که پس از اتمام دوره پرورش میزان نیاز به گرما در حد بالایی می باشد و تعداد طیور موجود در جایگاه مشخص است در این حالت دستگاه های مادر مصنوعی مازاد را بایستی در بخش انتهایی جایگاه که بدون استفاده است نصب نمود. (تصویر ۲)

به طور کلی در یک جایگاه تعداد و اندازه دستگاه های گرمایشی (ورودی BTU) متفاوت می باشد و این امر را می توان تنها به واسطه هریک از همسازگرها تعیین نمود و آنها در فهرست مشخصات همسازگرهای موجود در جایگاه قرار می گیرند. در این حالت در جایگاه پرورش دستگاه های مادر تشعشعی و مدور معمولاً با فاصله ۸ تا ۱۲/۲ متری از یکدیگر و در ارتفاع ۱/۵ تا ۲/۲ متری بالای بستر مستقر می شوند. ارتفاع آنها باید به گونه ای باشد که نیروی کار و ماشین آلات بتوانند برای اجرای برخی از اقدامات همانند به دام انداختن طیور و تخلیه و تمیز نمودن جایگاه به سهولت تردد نمایند و قبل از ورود گله جدید از ارتفاع آنها کاسته شود.

پوشش چتر مانند، ساطع کننده و مشعل از مهمترین بخش های یک دستگاه مادر تشعشعی و دایره ایی شکل به شمار می آیند. در این دستگاه ها بخش مدور و چتری مانند از جنس آلومینیوم و فولاد ضد زنگ می باشد و انعکاس گرما و حرارت به جوجه ها از مهمترین وظایف این بخش به شمار می آید و از حیث قطر گستره آن برابر با ۷۸ تا ۹۴ سانتیمتر می باشد.



تصویر ۲. چیدمان و ترتیب استقرار دستگاه های گرمایشی تشعشعی در (a) استفاده از بخشی از جایگاه برای پرورش و (b) استفاده از مرکز

جایگاه به عنوان فضای پرورش



۹) از آنجایی که ظرفیت حراری و دمایی این دسته از دستگاه های گرمایشی دو برابر دستگاه های تشعشعی می باشند از این رو آنها می توانند سطح وسیعتری از بستر را گرم کنند و در این حالت در یک جایگاه پرورش رایج و متداول به واحد های کمتری نیاز می باشد. توصیه های تولیدکنندگان بر این پایه استوار است که در جایگاه هایی پرورش با ابعاد ۱۲-۱۵ در ۶۱ متر و ۱۲-۱۵ در ۷۶ متر و ۱۵-۲۰ در ۹۱ متر تعداد مورد نیاز دستگاه های گرمایشی از این نوع به ترتیب برابر با ۶، ۷ و ۱۴ عدد می باشد. همچنین بایستی به این مطلب اشاره نمود که توصیه های موجود به این مطلب اشاره می نمایند که فاصله بین دستگاه های گرمایشی با اندازه جایگاه مرتبط می باشد و دامنه آن ۱۰/۴ تا ۱۵ متر می باشد.

این دستگاه های گرمایشی مستطیل شکل به دو صورت پرفشار و کم فشار موجود می باشند. این دسته از دستگاه های گرمایشی بایستی در ارتفاع ۲ تا ۳ متر از بستر نصب شوند. از آنجایی که ظرفیت گرمایی این دستگاه دو برابر همتهای مدور و تشعشعی خود می باشد از این رو در جایگاه این دستگاه را بایستی در ارتفاع بالاتر مستقر نمود و این امر با هدف ممانعت از ایجاد گرمای بیش از حد در آن قسمت از کف که مستقیماً در زیر این دستگاه قرار می گیرد به مرحله اجرا در می آید. همچنین بایستی در مورد رعایت فاصله های تجویز شده در بخش فوقانی و جوانب دستگاه گرمایشی توجهات لازم را به عمل آورد.

دستگاه های گرمایشی لوله ایی و تشعشعی

۱) این دسته از دستگاه ها تجهیزاتی گرمایشی از نوع مشعل بسته و محصور می باشند (تصویر ۴). در این دستگاه ها هوای مورد نیاز برای احتراق از خارج از جایگاه تامین می شود و مشعل در یک جایگاه فلزی که به لوله های فلزی بلند متصل می باشد محصور می گردد. همچنین در این دستگاه یک فن می تواند گازهای گرم ناشی از احتراق را به درون یک لوله وارد نماید و پس از آن انرژی بر روی بستر تشعشعی می یابد. در این حالت گازهای خروجی در جایگاه تخلیه می شوند و سپس بوسیله دستگاه تهویه از آن خارج می گردند.

۲) دامنه یا گستره ظرفیت گرمایی موجود در دستگاه های گرمایشی دارای لوله از ۵۰۰۰۰ تا ۱۵۰۰۰۰ Btu در ساعت می باشد. این دسته از دستگاه های گرمایشی با طول ۶ تا ۱۸ متر موجود می باشند.

۶) دستگاه های گرمایشی مدور توسط یک ترمیستور کنترل می شوند این بخش یک حسگر ارزان قیمت می باشد که تنها به منظور اندازه گیری دمای هوا مورد استفاده قرار می گیرد. به طور کلی یک ترمیستور تنها به منظور کنترل یک منطقه که حاوی ۳ تا ۴ دستگاه گرمایشی می باشد مورد استفاده قرار می گیرد.

۷) دمای هوا در تمامی نقاط موجود در جایگاه پرورش متفاوت می باشد و با استفاده از اعمال کنترل در منطقه می توان از این مطلب اطمینان حاصل نمود که حرارت و گرما تنها برای نقطه مورد نیاز تامین شده است. تولید کنندگان در مورد محل استقرار حسگرهای دما نظریات متفاوتی را از خود ارائه می دهند اما اکثر توصیه های آنها بر این پایه استوار است که این دسته از حسگرها بایستی در فاصله ۲/۴ تا ۴/۵ متری از مرکز نزدیکترین دستگاه گرمایشی استقرار یابند و ارتفاع آنها تا بستر برابر با ۱۵ تا ۳۰/۵ سانتیمتر باشد.

۸) از آنجایی که دستگاه های گرمایشی با توانایی مکفی در امر تشعشع حرارت به منظور ایجاد حرارت در کف مورد استفاده قرار می گیرند و حسگرها دمای هوا را اندازه گیری می کنند بنابراین می توان به این مطلب اشاره نمود که پرورش دهندگان بایستی طیور را به منظور تعیین یک مجموعه از تنظیمات مطلوب مورد بررسی قرار دهند. امروزه دستگاه های گرمایشی تشعشعی با شعله باز با توانایی تولید انرژی گرمایی به میزان ۸۰۰۰ Btu موجود می باشد. این دسته از دستگاه ها از نقطه نظر شکلی مستطیل مانند هستند و دارای یک بخش چتری مانند ساطع کننده و مشعل می باشند که به نحوی متفاوت با همتایان خود در دستگاه های گرمایشی تشعشعی و مدور طراحی شده اند (تصویر ۳). در این دستگاه دو ساطع کننده مستطیل شکل موجود می باشد که می توانند یک الگوی گرمایشی مستطیل شکل را بر روی بستر ایجاد نمایند و این امر با الگوی گرمایشی مدور در دستگاه های گرمایی تشعشعی مدور متفاوت می باشد.



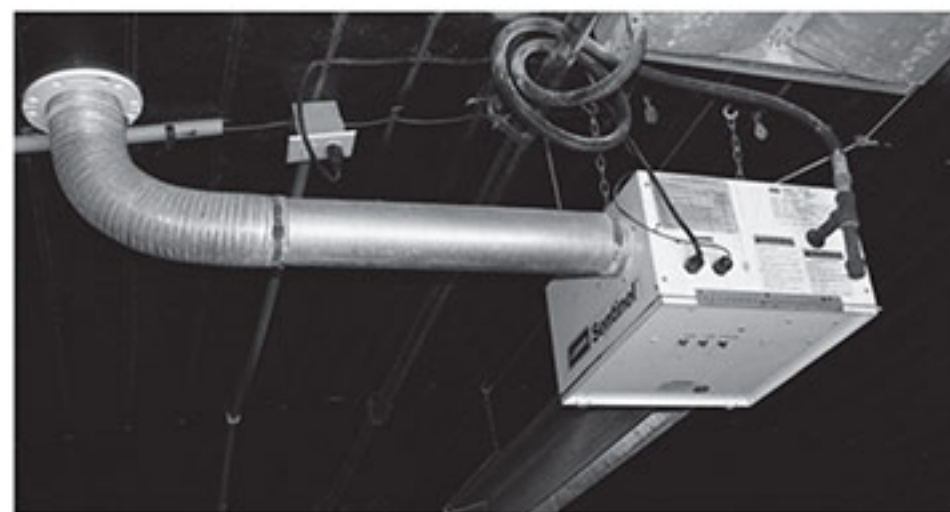
تصویر ۳. دستگاه های گرمایشی شعله باز و مستطیل شکل.

۵) دستگاه های گرمایشی لوله ایی بایستی بتوانند حرارت و گرمی را در مسیرهای خارجی آب و خوراک توزیع نمایند. از آنجایی که در نزدیکی محل تولید حرارت می توان به دماهای بالاتر دست یافت از این رو می توان به این مطلب اشاره نمود که روند توزیع حرارت در بستر به شکل بیضوی می باشد. این دسته از تجهیزات گرمایشی می توانند یک شیب دمایی را بوجود آورند و این امر زمینه مطلوبی را فراهم می نماید که به واسطه آن جوجه ها می توانند سطحی را انتخاب کنند که در آن بیشترین آسایش موجود می باشد.

۶) انواع دو مرحله ایی از جمله مدل های بخاری لوله ایی می باشد که می توانند با بازدهی در سطوح بالا و پایین به فعالیت پردازند. یک دستگاه گرمایشی لوله ای دو گانه در یک بازدهی کم می تواند انرژی گرمایی را به میزان 75000 Btu در هر ساعت تولید نماید و این در حالی است که این دستگاه در یک بازدهی بالا این انرژی را به میزان 125000 Btu در هر ساعت تولید می کند. در بیشتر مواقع سال این دسته از تجهیزات گرمایشی با یک بازدهی کم مورد استفاده قرار می گیرند اما در اوقات سرد سال و در صورت نیاز با یک بازدهی بالا به فعالیت می پردازند.

۷) از آنجایی که در هنگام فعالیت با توان یا بازدهی کم تعداد دفعات روشنایی یا خاموشی اندک می باشد و زمان عملکرد طولانی تر است براین اساس این امر می تواند زمینه صرفه جویی در سوخت را بوجود آورد.

۸) در هنگامی که یک دستگاه گرمایشی لوله ایی برای اولین بار فعالیت خود را آغاز می نماید در این حالت لوله بایستی تا زمان دست یابی به دمای فعالیت خود گرم شود و این امر تنها با هدف ایجاد حداکثر تشعشع حرارتی به مرحله اجرا در می آید.

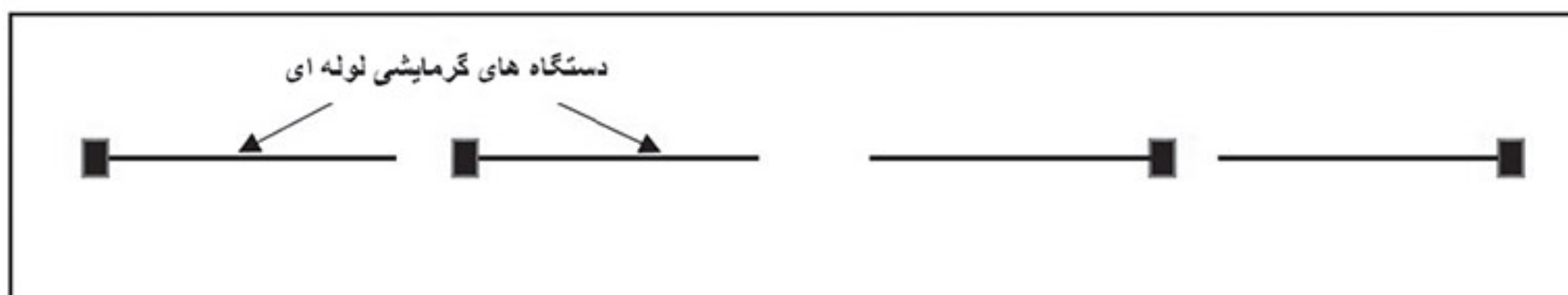


تصویر ۴. دستگاه گرمایشی لوله ایی با مشعل بسته با امکان تشعشع

اما در این مورد بایستی به این مطلب اشاره نمود که در جایگاه های پرورش طیور تنها دستگاه گرمایشی لوله ایی با دامنه طولی برابر با ۱۲ تا ۱۵ متر مورد استفاده قرار می گیرند. این دسته از تجهیزات گرمایشی از نقطه نظر طولی در مرکز جایگاه و معمولا در حدود $25/4$ تا $30/5$ سانتیمتری راس سقف مستقر می شوند. در تمامی مراحل تولید این دسته از تجهیزات گرمایشی نیازی به بالا و یا پایین بردن نیاز ندارند و از این حیث با دستگاه های گرمایشی مدور تفاوت دارند.

۳) در مورد این دسته از تجهیزات گرمایشی بایستی به این مطلب اشاره نمود که آنها در مقایسه با دستگاه های گرمایشی و تشعشعی مدور می توانند بخش وسیعی از بستر را گرم کنند و از آنجایی که در یک جایگاه پرورش تعداد کمی از آنها نصب می شود به نگهداری کلی کمتری نیاز دارند (تصویر ۵).

۴) دمای لوله ها در نزدیکی منبع حرارت به $537/7$ درجه سانتیگراد می رسد و این امر به گونه ایی است که در فاصله ای به اندازه ۱۲ متر معادل با $177/6$ تا $204/4$ درجه سانتیگراد می باشد. لوله ها گرما را به سمت پایین به طرف پرندگان و بستر می تابانند، این در حالی است که بازتابنده ها از سقف محافظت می کنند و هر گونه انرژی تابشی به سمت بالا را به جوجه ها منعکس می کنند. ارتفاع نصب و هندسه بازتابنده از جمله عواملی هستند که پهنای توزیع گرما در کف تعیین می کنند.



تصویر ۵. چیدمان و ترتیب لوله های موجود در دستگاه گرمایشی موجود در یک جایگاه پرورش ۷۶ متری



۱۳) دستگاه های مادر مصنوعی لوله ای و تشعشعی یک نوع دیگر از دستگاه های گرمایشی به شمار می آیند. در ساختار آنها نیز همپایه با دستگاه های گرمایشی لوله ای و تشعشعی یک محفظه آتش، لوله های تشعشعی و بخش منعکس کننده وجود دارد (تصویر ۶). چگونگی پیکر بندی لوله های تشعشعی و منعکس کننده ها را می توان به عنوان یک تفاوت اصلی و مهم در آنها در نظر گرفت.

۱۴) دستگاه های مادر مصنوعی لوله ای و تشعشعی لزوماً همان دستگاه های گرمایشی لوله ای و تشعشعی می باشند که از ناحیه وسط پیچیده شده اند با استناد به این امر می توان به این مطلب اشاره نمود که طول آنها برابر با ۳ تا ۶ متر می باشد.

در این نمونه از دستگاه های گرمایشی یک لوله موجود می باشد که در هر طرف بخاری بر روی خودش دو برابر شده است. این دسته از لوله ها با یک الگوی ۷ شکل نصب می شوند و هریک از آنها انعکاس گر خاص خود را دارا می باشد. به طور کلی ایجاد یک الگوی گرمایی گسترده و مستطیل شکل همراه با یکنواختی مطلوب در روند توزیع گرما در طول جایگاه و تولید یک پوشش گرمایی مناسب در تمامی جایگاه یکی از مفاهیم موجود در پس طراحی ۷ شکل این دسته از لوله ها به شمار می آید.

دامنه ظرفیت گرمایی موجود در این دسته از دستگاه های گرمایی ۴۰۰۰۰ تا ۹۰۰۰۰۰ Btu در ساعت است. آنها برای عملکرد خود به یک منبع گازی متشابه با دستگاه های لوله ای و تشعشعی نیاز دارند و با استفاده از پروپان یا گاز طبیعی به فعالیت می پردازند.



تصویر ۶. دستگاه گرمایشی لوله ای و تشعشعی با مشعل بسته

فرآیند ایجاد گرما در لوله تشعشعی با استفاده از انرژی موجود در سوخت به مرحله اجرا در می آید که می تواند به سوی طیور هدایت شود. کاهش تعداد دفعات روشنی و خاموشی دستگاه می تواند صرفاً مقدار سوخت مورد استفاده برای ایجاد گرمایش در لوله تشعشعی و دست یابی به حداکثر دمای فعالیت را کاهش دهد.

۹) به طور کلی دستگاه های گرمایشی لوله ای و تشعشعی با استفاده از گاز کم فشار فعالیت می کنند. همچنین جرقه مستقیم رایج ترین نوع سیستم احتراق در این دستگاه ها به شمار می آید.

۱۰) به طور کلی اندازه جایگاه و دستگاه های گرمایشی از جمله عوامل موثر در تعیین فاصله بین این نوع دستگاه های گرمایشی قلمداد می شوند و اما معمولاً فاصله آنها برابر با ۶ متر می باشد. اما در مقابل فاصله بین دستگاه گرمایش و بستر با برخی از عوامل مرتبط می باشد که از آن جمله می توان به مواردی از قبیل ارتفاع راس سقف اشاره نمود. اما به طور کلی فاصله آن برابر با ۳ تا ۴ متر می باشد.

۱۱) ترمیستورها تنها به منظور اعمال کنترل بر روی دستگاه های گرمایشی لوله ای مورد استفاده قرار می گیرند و از این جهت با دستگاه های گرمایشی مبتنی بر تشعشع مطابقت دارند. توصیه ها در مورد این دستگاه ها بر این پایه استوار است که ترمیستورها با نقطه موجود در وسط بخاری به صورت تراز و همراستا قرار گیرند و در این حالت آنها در ارتفاع ۳۰/۵ سانتیمتری از زمین و بین بخش خارجی خطوط آب و خوراک مستقر می شوند.

۱۲) در مورد دستگاه های گرمایشی لوله ای مستطیل شکل و تشعشعی بایستی به این مطلب اشاره نمود که اگر یکی از آنها در زمینه اجرای فعالیت خود با ناتوانی و ضعف روبرو شود در این حالت تقریباً در حدود ۲۵ درصد از کل گرمای ورودی به جایگاه از بین می رود و این امر به نوبه خود پیامدهایی را به دنبال دارد که از آن جمله می توان به مواردی از قبیل سردی جوجه ها، حضور رطوبت در بستر و ایجاد یک مجموعه از مشکلات دیگر و تاثیر قابل توجه آنها بر روی تولید اشاره نمود و این امر یکی از مشکلاتی می باشد که در هر دو نوع دستگاه های گرمایشی مذکور موجود می باشد. اما در مورد دستگاه های گرمایشی تشعشعی مدور بایستی متذکر شد که در صورت بروز نقصان در یک بخش از آن احتمال کمی برای ایجاد اختلال در عملکرد دستگاه وجود دارد.



دستگاه های گرمایشی دارای جریان هوای گرم

۱) دستگاه های گرمایشی فضایی با جریان هوای گرم از جمله تجهیزاتی می باشند که در جایگاه طیور مورد استفاده قرار می گیرند و نرخ توان آنها برای تولید گرما برابر با ۳۰۰۰۰ تا ۳۲۵۰۰۰ Btu در هر ساعت می باشد. این دستگاه ها انرژی آزاد شده از فرآیند احتراق را به منظور گرم نمودن هوا مورد استفاده قرار می دهند. در این دستگاه ها فن تنها با هدف توزیع هوای گرم در سراسر جایگاه تعبیه شده است. این دسته از دستگاه های گرمایشی در یکی از دیواره های جانبی موجود در جایگاه طیور گواشی نصب می شوند و این امر زمینه مطلوبی را بوجود می آورد که به واسطه آن توزیع گرما به صورت کاملاً مطلوبی در جایگاه به وقوع می پیوندد.

۱۵) این دستگاه ها در دو مدل تحت عناوین تک و دو مرحله ایی موجود می باشند و مانند دستگاه های گرمایشی لوله ایی و تابشی جرقه مستقیم یک روش معمول برای روشنایی و عملکرد آنها به شمار می آید.

۱۶) توصیه های موجود در مورد نصب آنها بر این پایه استوار است که در یک جایگاه پرورش با ابعاد ۱۲ تا ۱۵ متر در ۶۰ متر، ۱۲ تا ۱۵ متر در ۷۶ متر و ۱۵ تا ۲۰ متر در ۹۱ متر تعداد دستگاه های گرمایشی مورد نیاز از این نوع به ترتیب برابر با ۶، ۷ و ۱۴ عدد می باشد. همچنین در توصیه ها به این مطلب اشاره شده است که فاصله این دستگاه ها از یکدیگر بایستی برابر با ۱۲ تا ۱۷ متر باشد. مزید بر آن در مورد این دستگاه ها بایستی متذکر شد که ترمیستورها بایستی تقریباً در فاصله ۳ متری از کنار دستگاه و در حالت ایده آل بین خطوط تغذیه و آبخوری مستقر شوند.



نتیجه گیری

توانایی دستگاه های گرمایشی در امر تولید یک محیط دمایی با توانایی مکفی در امر بیشینه سازی کارایی و آسایش در طیور و هزینه مرتبط با تولید یک محیط مطلوب از جمله نگرانی های مهم در میان پرورش دهندگان در زمینه دستگاه های گرمایشی به شمار می آیند. هفته اول تنها زمانی است که در آن جوجه ها به بالاترین دما نیاز دارند و بیش از ۵۰ درصد از سوخت مصرف شده به این دوره اختصاص می یابد. به طور کلی پرورش دهندگان می توانند با استفاده از دو نوع دستگاه گرمایشی تحت عناوین تجهیزات گرمایشی تشعشعی و دستگاه های فضای مبتنی بر جریان هوا به طور موفقیت آمیزی یک محیط مناسب از نقطه نظر گرمایی را برای جوجه ها در طی دوره پرورش ایجاد نمایند. اخیراً در روند پرورش طیور استفاده از دستگاه های گرمایشی مبتنی بر تشعشع به یک روش ارجح تبدیل شده است زیرا آنها می توانند طیف وسیعی از گزینه های مرتبط با آسایش حرارتی را تولید نمایند و از نقطه نظر کارکرد مواردی مبتنی بر مقرون به صرفه گی را از خود ارائه داده اند. علیرغم اینکه این دستگاه های گرمایشی در سطح وسیعی در مزارع پرورش طیور مورد استفاده قرار می گیرند ولی با این حال هیچ تضمینی در رابطه با کارایی آنها در برنامه های مربوط به پرورش وجود ندارد. تحقیقات کمی در مورد کارایی دستگاه های گرمایشی مبتنی بر تشعشع و الگوی توزیع گرما و حرارت در کف جایگاه می توانند به واسطه ارائه یک مجموعه از کمک ها به پرورش دهندگان در زمینه اتخاذ تصمیمات بهتر و بهینه در باب انتخاب تجهیزات گرمایشی و مدیریت جایگاه از لحاظ دمایی مساعدت هایی را به این صنعت ارائه دهند.

منبع:

Modern broiler house heating systems. (2017). Mississippi state university.

مترجم: مهندس امید فعال زاده، کارشناس علوم دامی

کد محتوا: ۲۵۷

چند درصد از این محتوا رضایت داشتین؟
کدمحتوا و درصد خود را پیامک نمایید

۱۰۰ ۰۰۰ ۲۲ ۸۳ ۷۱ ۷۴ SMS

۲) این دستگاه ها در مراحل بعدی رشد و در هنگامی که جوجه ها در زمینه تحمل دماهای پایین تر از توانایی مکفی برخوردار می باشند به نحو مطلوبی عمل می نمایند اما در مقابل از آنجایی که آنها می توانند یک طبقه بندی دمایی را در هوای موجود در جایگاه ایجاد کنند از این رو این دستگاه ها نمی توانند دمای بالاتر را در نزدیکی بستر مورد نیاز در دوره اولیه رشد حفظ کنند.

۳) طبقه بندی حرارتی تنها در هنگام دممش هوای گرم به درون جایگاه توسط این دستگاه و بالا روی آن تا سقف و ایجاد یک اختلاف دمایی عمودی در جایگاه ایجاد می شود.

۴) در این دستگاه فن های محرک به طور معمول در نزدیکی سقف نصب می شوند و آنها می توانند اقداماتی همانند جریان هوای گرم و بازگشت آن به بستر و همچنین هر مکان مورد نیاز برای جوجه ها را به مرحله اجرا در آورند. در برخی از مواقع در هنگامی که نمی توان دما را در حد مکفی و مطلوب حفظ نمود تنها از سیستم های گرمایشی و تشعشعی استفاده می شود.

۵) به طور کلی دستگاه های گرمایشی فضای با استفاده از فشار کم در منبع گاز به فعالیت می پردازند. معمولاً در یک جایگاه پرورش و رشد ۳ تا ۴ دستگاه با توان حرارتی ۲۲۵۰۰۰ تا ۲۵۰۰۰۰ Btu در ساعت نصب می شود و این امری رایج و متداول می باشد. در اکثر مدل ها نرخ ورودی متغیر می باشد و آنها می توانند تا حدود ۶۰ درصد از ظرفیت نامی خود کار کنند. به عنوان مثال می توان به این مطلب اشاره نمود که میزان ورودی برای یک دستگاه گرمایشی فضای از ۱۶۰۰۰۰ تا ۲۵۰۰۰۰ Btu در هر ساعت متغیر می باشد.

۶) در دستگاه های گرمایشی فضای دو سیستم تحت عنوان جرقه مستقیم و روش های مبتنی بر اشتعال در یک سطح داغ موجود می باشد. پرورش دهندگان بایستی این دستگاه ها را با استناد به روش احتراق و روشن سازی پیلوت موجود در آن انتخاب کنند. جرقه زن های سطح داغ، احتراق گاز ورودی را با استفاده از عنصری آغاز می کنند که وقتی توسط یک سیگنال الکتریکی انرژی می گیرد تا حدود ۹۸۲/۲ درجه سانتیگراد گرم می شود.

۷) در بسیاری از جایگاه های قدیمی مورد استفاده در پرورش طیور هنوز از دستگاه های گرمایشی با امکان جریان هوا استفاده می شود و این در حالی است که در جایگاه های نوساز و بازسازی شده تنها دستگاه های گرمایشی مبتنی بر تشعشع و یا دستگاه های گرمایشی لوله ایی مورد استفاده قرار می گیرند.



معرفی کتاب تخصصی

راهنمای عملی مدیریت پرورش جوجه های گوشتی

مولفان:

مارتن دگوسم و سایر نویسندگان

مترجمان:

دکتر نعمتی، دکتر زحمتکش، دکتر حسینی

انتشارات: پادینا

راهنمای عملی مدیریت پرورش بوقلمون

مولفان:

ادوارد مایلیان و سایر نویسندگان

مترجمان:

دکتر نعمتی، دکتر حیدری نیا، دکتر زحمتکش

انتشارات: پادینا



دو نمونه از قوانین حمایت از حیوانات پرورشی

به نقل از وب سایت thehumaneleague دو قانون اصلی بین المللی برای محافظت از حیوانات مزرعه در برابر سوء استفاده های خاص طراحی شده است.

قانون ۲۸ ساعت

در مقاطع خاصی از زندگی، حیوانات پرورشی از مزارع به کشتارگاه ها منتقل می شوند. این انتقال به عنوان عامل ایجاد استرس در حیوانات شناخته شده است. قانون ۲۸ ساعت، مقرر می دارد که حیوانات نباید بیش از ۲۸ ساعت در یک زمان تحت حمل و نقل قرار گیرند و پس از آن باید از کامیون تخلیه شده و به جایگاه مخصوص منتقل شوند. البته شرکت ها می توانند درخواست تمدید دوره حمل و نقل تا ۳۶ ساعت را ارائه کنند.

قانون کشتار انسانی

قانون ذبح انسانی به طور کلی ایجاب می کند که در مراکز کشتار با حیوانات به صورت انسانی رفتار شود.



هجدهمین نمایشگاه بین‌المللی دام، طیور، آبزیان و صنایع وابسته مشهد

نمایشگاه بین‌المللی مشهد ۳ لغایت ۶ اسفند ماه ۱۴۰۲ | ساعت بازدید: ۱۶ الی ۲۱



WWW.IPELSHOW.IR

IPELSHOW



The 18th International Exhibition of Livestock, Poultry Aquaculture and Related Industries of Mashhad

MASHAD INT'L EXHIBITION CENTER OPENING HOURS: 4PM - 9PM 22-25 FEB, 2024

۰۲۱ - ۴۱۰۷ ۴۰۰۰

داخلی

۳۰۰۰

۰۹۱۲ ۰۴۵ ۳۰۱۸

ستاد برگزاری

شرکت برساز رویداد پارس





روغن مخصوص طیور (تفرشی)

عرضه روغن مخصوص خوراک طیور با کیفیت عالی، کاملاً گیاهی، به صورت تصفیه شده و با قابلیت هضم بالا بصورت بسته بندی های متفاوت و با قیمتی کاملاً مناسب و با داشتن آزمایشات مورد تایید بهداشت مطابق جدول ذیل

بهترین کیفیت ، بهترین قیمت

جدول آنالیز

max% 98/8	چربی کل
استاندارد	پراکسید
120ppm حداکثر	آنتی اکسیدان TBHQ
در دمای بالای 10 درجه سانتی گراد مایع	ظاهر
9000 یلوکالری در کیلوگرم	انرژی

اطلاعات تماس:

تلفکس: ۴۴۸۱۱۱۱۹ - ۲۱ - شماره تلفن همراه: ۰۹۱۲۵۸۳۹۶۱۴ (حسین تفرشی)

بارگیری از تهران

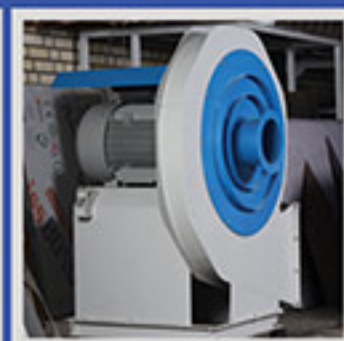




سورین آسانبر جم

سورینکو

تولید ماشین آلات انتقال مواد (نوار نقاله، هواکش، مارپیچ، کانوایر، الواتور، دوراهی و..)



شهرک صنعتی ماهدشت البرز - خیابان سرداران - خیابان دهم - کوچه توحید - پلاک ۶
تلفن: ۰۲۶ - ۳۷ ۸۵ ۸۲ ۱۵ همراه: ۰۲۶ - ۳۳۰ ۵۷ ۶۲ - ۰۹۱۲
www.sorinco.ir [Instagram.com/sorincooo](https://www.instagram.com/sorincooo)





تولید کننده بهترین لوازم مرغداری در ایران



تلفن : ۰۲۱ - ۲۲۰۹۷۵۶۲ - ۳

همراه : ۰۹۱۲ - ۱۲۶ ۲۷ ۷۰

Email : setareh_co@yahoo.com





تجهیزات بروز مرغداری



ROXELL[®]

ARIAN.IR

بشقاب دانفوری (روکسل)

**NEW
PRODUCT**

رهبر راه از طریق نو آور



**Air
Inlet
Broiler**

دریچه ورودی هوا (اینلت)

آ.غ. بوکان، شهرک صنعتی
بلوار صنعتگران، صنعتکده نهم

☎ ۰۴۴-۴۶۲۶۸۰۳۸

☎ ۰۹۱۲ ۳۸۲ ۴۹۸۹

🌐 www.ariantsco.com

📷 [arian.t.s.co](https://www.instagram.com/arian.t.s.co)





شرکت صنعتی پیشگام

(سهامی خاص)



طراحی، ساخت، نصب و راه اندازی ماشین آلات و تجهیزات:

- کارخانجات تولید خوراک دام، طیور و آبزیان
- کارخانجات تولید کنسانتره دام و طیور و آبزیان
- کارخانجات تولید مکمل و تک ویتامینه های دام و طیور و آبزیان

تعدادی از ۱۵۱ واحد خوراک دام و طیور و مکمل اجراشده از سال ۱۳۶۱:



شرکت مکمل انسانی و نان هشتگرد
تاریخ احداث پروژه: سال ۹۱
محل احداث: هشتگرد

شرکت خوراک دام و طیور نقی زاده
سال احداث پروژه: ۶۵
محل احداث پروژه: مرداباد

اکسیژن

میکسر ریبرونی



شرکت خوراک گستران دام
تاریخ احداث پروژه: سال ۸۷
محل احداث: ارومیه

دامداری علینقیان
تاریخ احداث پروژه: سال ۹۱
محل احداث: اصفهان

شرکت خوراک دام امیران
تاریخ احداث پروژه: سال ۴۰۱
محل احداث: اردبیل



اکسترودر



شرکت آریا
تاریخ احداث پروژه: سال ۸۷
محل احداث: بهشهر

شرکت تعاونی عشایری ایلام
تاریخ احداث پروژه: سال ۸۶
محل احداث: ایلام

شرکت گلدشت شیروان
تاریخ احداث پروژه: سال ۸۱
محل احداث: ارومیه

دای



شرکت مرغ آرزو بهار
تاریخ احداث پروژه: سال ۷۳
محل احداث: تهران

شرکت کشت و دامداری فکا
تاریخ احداث پروژه: سال ۸۰
محل احداث: اصفهان

شرکت خوراک دام رودسر
تاریخ احداث پروژه: سال ۷۳
محل احداث: رودسر

شرکت خوراک دام شهر بابک
تاریخ احداث پروژه: سال ۸۷
محل احداث: شهر بابک

کوئتر



شرکت مجتمع طیور برکت
تاریخ احداث پروژه: -
محل احداث پروژه: قزوین

شرکت خوراک دام و طیور روانسر
تاریخ احداث پروژه: سال ۷۳
محل احداث: روانسر

شرکت گیاه
تاریخ احداث پروژه: سال ۶۳
محل احداث: کرج

شرکت خوراک دام خوشه شفق
تاریخ احداث پروژه: سال ۸۴
محل احداث: بشرویه

الک دورانی



شرکت طیور شیر کوه یزد
تاریخ احداث پروژه: سال ۷۷
محل احداث: یزد

تولید خوراک آبزیان ۱۸۶۹ دره شهر
تاریخ احداث پروژه: سال ۸۳
محل احداث: دره شهر

دامداری همت
تاریخ احداث پروژه: سال ۷۰
محل احداث: اسلامشهر

شرکت خوراک دام و طیور سرایان
تاریخ احداث پروژه: سال ۷۸
محل احداث: سرایان

شرکت طیور شیر کوه یزد
تاریخ احداث پروژه: سال ۷۷
محل احداث: یزد



شرکت تعاونی خوراک دام وحدت
تاریخ احداث پروژه: سال ۷۱
محل احداث: گیلان

مجتمع طیور ارومیه
تاریخ احداث پروژه: سال ۸۰
محل احداث: ارومیه

شرکت خوراک دام عشایری گرمسار
تاریخ احداث پروژه: سال ۴۰۰
محل احداث: گرمسار

شرکت خوراک دام نمونه اسلامی
تاریخ احداث پروژه: سال ۸۵
محل احداث: فردوس

خوراک مرغ صفر علی نوید
تاریخ احداث پروژه: سال ۹۲
محل احداث: رشت





PISHGAM

PISHGAM INDUSTRIAL CO .LTD.

feed meals equipments and machinery :

- poultry ,live stock ,aquatic
- meals , concentrate ,supplements



شرکت لابراتورهای رازک
تاریخ احداث پروژه : سال ۷۰
محل احداث : تهران



شرکت مکمل سازی هشتگرد
تاریخ احداث پروژه : سال ۷۵
محل احداث : هشتگرد



شرکت آزاد چارتا
تاریخ احداث پروژه : سال ۸۹
محل احداث : قم



شرکت بهرود مکمل
تاریخ احداث پروژه : سال ۸۳
محل احداث : اراک



شرکت اصفهان مکمل
تاریخ احداث پروژه : سال ۷۷
محل احداث : اصفهان



شرکت خوراک پرداز هزار دشت
تاریخ احداث پروژه : سال ۸۳
محل احداث : هشتگرد



شرکت اوای کاسپین
تاریخ احداث پروژه : سال ۸۸
محل احداث : رشت



شرکت اردین آفرین سوشیانت
تاریخ احداث پروژه : سال ۹۹
محل احداث : قم



شرکت سان مینو ویستا
تاریخ احداث پروژه : سال ۴۰۰
محل احداث : ساوه



شرکت بهاوند دارو
تاریخ احداث پروژه : سال ۸۵
محل احداث : اشتهارد



شرکت پارس دامپزشک
تاریخ احداث پروژه : سال ۷۰
محل احداث : تهران



کارخانه خوراک و مکمل پیشگام
تاریخ احداث پروژه : سال ۷۵
محل احداث : شهر آباد



دان مبین کاشان
تاریخ احداث پروژه : سال ۹۶
محل احداث : کاشان



شرکت گلبار شیمی
تاریخ احداث پروژه : سال ۴۰۱
تاریخ احداث : محلات



شرکت داروسازی پارس رازی
تاریخ احداث پروژه : سال ۷۱
محل احداث : سمنان



تولید خوراک و کنسانتره آقای قنبری
سال احداث پروژه : ۹۱
محل احداث پروژه : اردبیل



تولید خوراک و کنسانتره گلدشت بکاء
تاریخ احداث پروژه : سال ۸۸
محل احداث : پاکدشت



آرتا نوفاور پارت
تاریخ احداث پروژه : سال ۹۴
محل احداث : مشهد



شرکت اجداد ارم
تاریخ احداث پروژه : سال ۸۹
محل احداث : تهران



شرکت زرین رشد
تاریخ احداث پروژه : سال ۸۴
محل احداث : قائم شهر



میگسری پدالی



شرکت تعاونی گلدونه
تاریخ احداث پروژه : سال ۸۲
محل احداث : بیرجند



شرکت به رشد
تاریخ احداث پروژه : سال ۷۸
محل احداث : ساوه



شرکت دارویی به اور
تاریخ احداث پروژه : سال ۸۰
محل احداث : تهران



شرکت تعاونی ۹۶ ایلام
تاریخ احداث پروژه : سال ۷۵
محل احداث : روانسر



پلک



شرکت پروار بندان
تاریخ احداث پروژه : سال ۸۲
محل احداث : ورامین



شرکت توان مهر
تاریخ احداث پروژه : سال ۷۷
محل احداث : کرمان



شرکت ماناطب بیستون
تاریخ احداث پروژه : سال ۹۳
محل احداث : کرمانشاه



کیسه پرکن



کولر



شرکت توحید دانه کمره
تاریخ احداث پروژه : سال ۸۶
محل احداث : خمین



شرکت تعاونی ۴۴۹ ایلام
تاریخ احداث پروژه : سال ۸۹
محل احداث : ایلام



شرکت کنسانتره رشد طیور زواره
تاریخ احداث پروژه : سال ۹۵-۹۶
محل احداث : اردستان



ترازو تکانه



تریلی پخش دانه





توسعه ادوات کشاورزی و تجهیزات دامداری کوثری T.A.K

فیدر میکسر (خوراک ریز) در ظرفیتهای مختلف با کیفیت عالی دارای گارانتی

آسایش و سود را با تک فیدر کوثری تجربه نمایید

فیدر میکسر ۶ متر مکعبی



فیدر میکسر ۵ متر مکعبی



دارای تاییدیه از مرکز مکانیزاسیون تست
آزمون های جهاد کشاورزی و مشمول
تسهیلات مرکز مکانیزاسیون جهاد کشاورزی
www.agmdc.ir



فیدر میکسر ۳ متر مکعبی



دارای گواهی ثبت اختراع

دستگاه بهداشتی زایمان گاو



دارای گواهی ثبت اختراع

بازوی چرخ دار

آذربایجان شرقی - جاده تبریز آذرشهر - ورودی شهر ایلخچی

تلفن: ۰۴۱-۳۳۴۱۲۹۵۹ فکس: ۰۴۱-۳۳۴۱۴۵۰۲ همراه: ۰۹۱۴۱۱۷۰۵۸۰





بازرگانی حسام

- واردات و صادرات ماشین الات کشاورزی و دامداری
- واردات انواع شیر دوش های ثابت و سیار و کلیه لوازم جانبی
- نمایندگی انحصاری شیر دوش های ثابت و سیار برند **ENKA** ترکیه و milker آلمان
- انحصار واردات قیچی پشم چینی مارک mehmet ترکیه
- انحصار واردات توپ صوتی از ترکیه



دفتر: ۰۴۴۳۴۳۷۸۳۸۰
 همراه: ۰۹۱۲۰۳۱۷۷۰۲
 ۰۹۱۴۱۶۱۸۰۴۳
 بهمدیریت: بهرام ابراهیم نژاد

منطقه آزاد ماکو، مرز بازرگان
 ساختمان آفتاب، طبقه ششم
 جهت تسریع در پخش انبار مرکزی در تهران می باشد
 website: hesamtarim.com





اولین تولید کننده
قطعات دستگاه
شیردوش ثابت و
سیار در ایران



تکنو شیر

اندرس هم‌ها برتر، جو یا برترینند...

آدرس: تهران - چهاردانگه - شهرک صنعتی سهند
بلوار خلیج فارس - خیابان سهند ۸ - اولین پلاک ۳/۸۱۲



برای دانلود کاتالوگ محصولات
بارکد بالا را اسکن نمایید

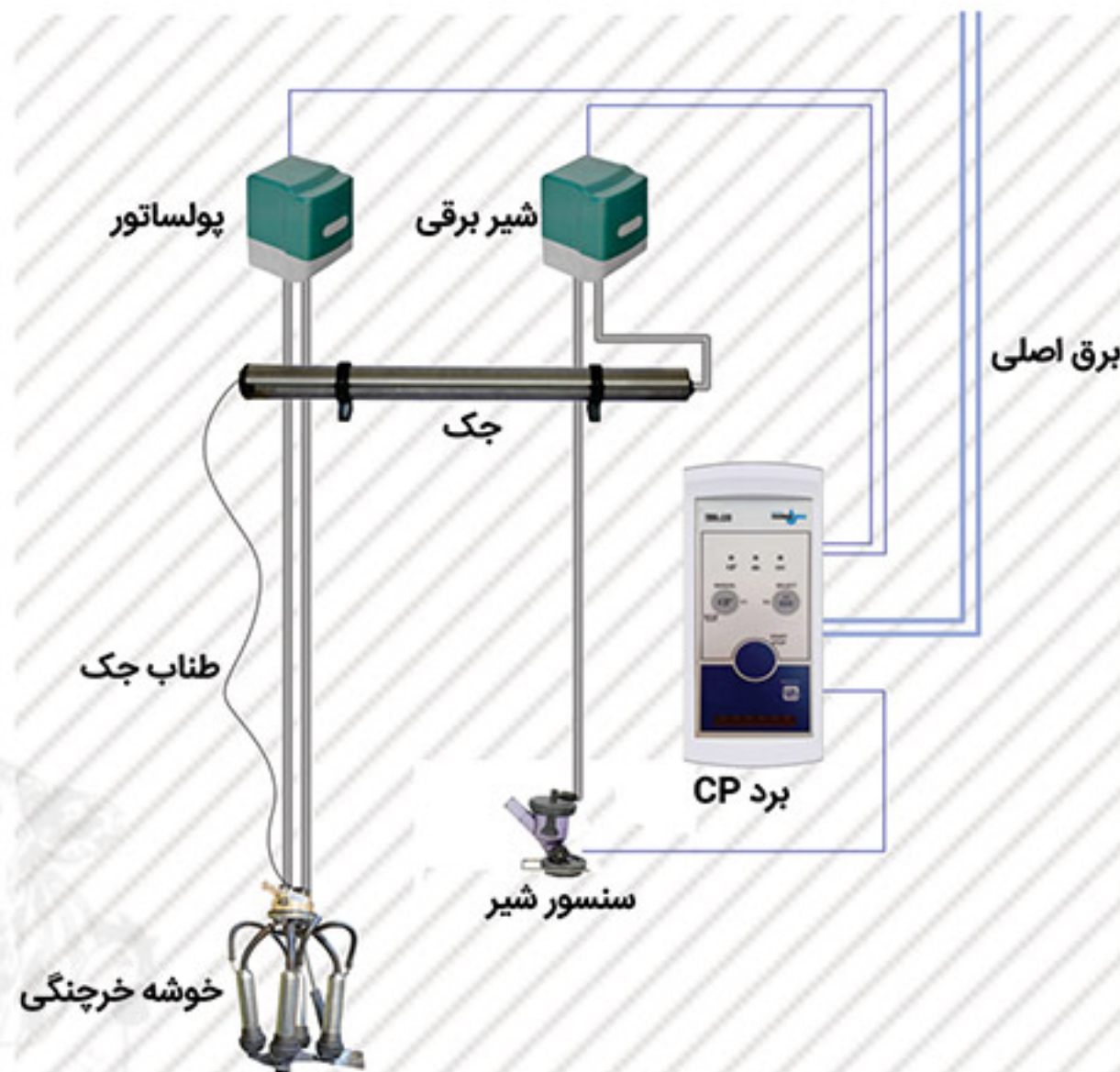


۰۹۱۲۸۵۷۶۸۸۹
۰۹۱۹۸۸۸۷۱۸۳
۰۲۱۵۵۲۶۲۷۲۸
۰۲۱۵۵۲۶۲۸۲۸



تجهیزات دوشش سری TMA-110

- ساخت ایران
- ۶ماه گارانتی و ۱۰سال خدمات پس از فروش
- دسترسی آسان به قطعات یدکی
- بدنه تقویت در مقابل ضربه و نفوذ رطوبت
- نصب و راه اندازی آسان
- محافظت شده در مقابل نوسانات برق
- قابلیت تنظیم دوشش انواع دام سبک و سنگین
- مجهز به NFC (تگ) جهت تنظیم آسان
- تنظیم کلیه پارامترها ظرف مدت چند ثانیه
- مجهز به ACR جهت برداشتن خرچنگی در پایان دوشش
- مجهز به Remote Start جهت راه اندازی مجموعه
- مجهز به سنسور شیر جهت کنترل جریان شیر
- قابلیت تنظیم کلیه پارامترهای دوشش مناسب با نیاز مزرعه شما
- امکان ارتقاء سری TMA-110 به سری TMA-210 جهت نمایش میزان شیر
- قابلیت نصب خرچنگی با دو ورودی و کیوم جهت تمایز در دوشش جلو و عقب
- امکان ثبت شماره سریال دستگاه در سایت و بهره مندی از خدمات ویژه



◀ برد CP جدید- TMA110





صبا شیر دوش پارس

تولید و تامین قطعات و دستگاه‌های شیر دوش سیار و ثابت

www.sabamilking.ir

شرکت دانش بنیان



دفتر مرکزی: اصفهان / خیابان امام خمینی

تلفن: ۳۱ - ۳۰ ۳۳ ۸۶ ۹۰ ۳۱

فکس: ۳۱ ۳۳ ۸۶ ۲۹ ۸۵

۰۹۱۳ ۳۲۲ ۳۳۸۷ / ۰۹۱۳ ۱۶۵ ۵۳۹۴



Producer of Milking Machine Fixed and mobile

www.sabamilking.ir

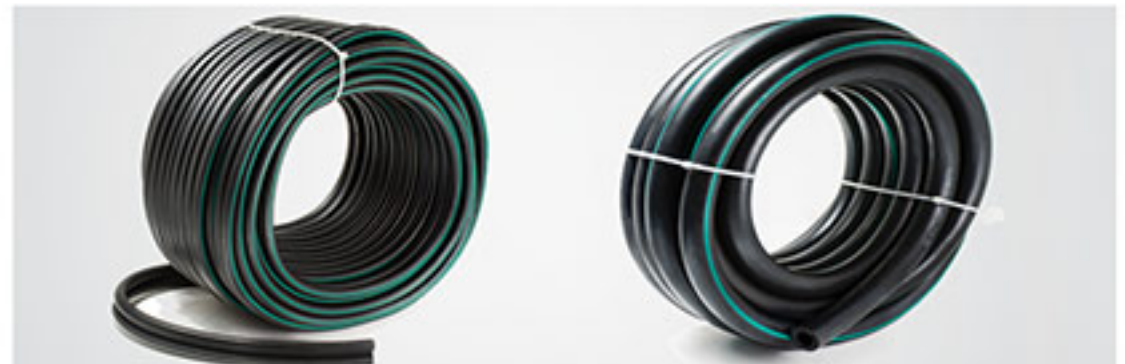


Producer of Milking Machine Fixed and mobile More Than 500 Types



دستگاه های شیر دوش ثابت
Milking Machine Fixed

Sheep milking / Cow milking / Goat milking



Telegram: @sabashirdoosh

Instagram: @saba_shirdoosh

www.sabamilking.ir

info@sabamilking.ir





اخوان AKHAVAN

آبخوری نیپل، دانخوری بشقابی،
دانخوری زنجیری، انتقال دان،
مه پاش، آسیاب، میکسر و
بالابر، پرکن مرغ، بلدرچین و
بوقلمون، علوفه خرد کن،
بیل برقی، جت هیتر، پدسلوژی
هیتر کابینتی، انواع هواکش
اینلت، تمامی لوازم پلاستیکی سنتی

انواع تجهیزات کشاورزی



نماینده رسمی شرکت های جام نو، ستاره و پارس
تهران - میدان توحید - خیابان توحید
جنب بانک سپه - پلاک ۴۰ / کارگاه: شهریار
تلفکس: ۶۶۴۲۲۱۲۶ - ۶۶۹۱۸۵۳۶ - ۲۱
همراه : ۰۹۱۲ - ۳۴۰ ۱۹ ۹۹
@ akhavan_poultry





اخوان AKHAVAN

طراحی و اجرای گلخانه، سیستم های آبیاری، آبیاری قطره ای، انواع لوله آبیاری، مه پاش صنعتی و خانگی، دستگاه رطوبت ساز، انواع پمپ آب و کفکش، انواع شیلنگ باغی و سم پاش و مه پاش و کارواش، انواع سم پاش دستی و موتوری، انواع اره دستی و موتوری، انواع قیچی دستی و شارژی، علف زن و شمشاد زن، شخم زن دستی و موتوری، انواع مخزن سمپاش و ضد جلبک، نایلون گلخانه، هیدروپونیک



تمامی تجهیزات اتوماتیک و سنتی کشاورزی



تهران - میدان توحید - خیابان توحید جنب بانک سپه - پلاک ۴۰ / کارگاه : شهریار
تلفکس: ۰۲۱ - ۶۶ ۹۱ ۸۵ ۳۶ - ۶۶ ۴۲ ۲۱ ۲۶
همراه: ۰۹۱۲۳۴۰۱۹۹۹ - ۰۹۱۲۸۴۸۷۰۶۴
@akhavan_agri





شرکت رخشا دیزل آسیا



نماینده رسمی موتورهای پرکینز (دیزلی و گازسوز) شرکت موتورسازان تبریز و موتورهای مرسدس بنز تولیدی شرکت ایدم تبریز
مونتاز و کوپله کاری دیزل ژنراتورهای پرکینز و مرسدس بنز با مشارکت شرکت ایدم تبریز و موتورسازان تبریز
تامین کننده لوازم یدکی، گارانتی و خدمات پس از فروش



rakhsha diesel asia.com

rakhshadiesel_asia@yahoo.com



جهت دریافت اطلاعات به سایت www.rakhshadieselasia.com یا به آدرس زیر مراجعه فرمائید

آدرس دفتر مرکزی و نمایشگاه: تهران، خیابان سعدی جنوبی، کوچه ترابی گودرزی، پلاک ۳۴ تلفن: ۳۳۹۰۹۲۷۷ فکس: ۳۳۱۱۰۶۷۳
آدرس کارخانه: تهران، جاده قدیم قم، شهرک صنعتی شمس آباد، بلوار نگارستان، خیابان خرداد شمالی، پلاک ۶۵ تلفن: ۵۶۲۳۱۰۹۵ فکس: ۵۶۲۳۱۰۳۹



تجهیزات مرغداری

SIMORGH AVICULTURE EQUIPMENT

سیمرغ



آبخوری نیپل



هواکش های ۱۰۰ و ۱۴۰



هیترجت



پنجره اینلت



پرس پلت



دانخوری بشقابی



قفس مرغ تخم گذار



پد سلولزی (سیستم خنک کننده)

گلستان / گنبد کاووس / خیابان حافظ جنوبی / روبروی کارواش شهر

۳۳ ۳۴ ۳۸۷۲ | ۳۳ ۳۴ ۳۸۷۳ | ۰۹۱۱ ۱۷۶ ۲۵۹۰

simorgh_1394

www.si-morgh.com





مجتمع مرغ مادر گوشتی

کارخانه جوجه کشی

مجتمع مرغ گوشتی

کارخانه خوراک و کنسانتره
طیور و ماکیان

زنجیره تولید
گوشت و تخم بلدرچین

مجتمع زرپا

گروه تولیدی گوشت مرغ و بلدرچین

www.zarpa.ir



zarpa_elahi_complex 011-32227065-32222227

t.me/zarpaelahi

info@zarpa.ir





MOJAN

Mojan D&M Co.

شرکت طراحی و ساخت موجان (سهامی خاص)



طراحی و ساخت

واحدهای مرغداری صنعتی

خدمات انجام پروژه ها

(TURN KEY & EPC)

- مشاوره • طراحی • ساخت تجهیزات • بهره برداری آزمایشی • تامین و تولید خوراک
- نصب • احداث • راه اندازی • ایمنی سازی • تامین بهداشت • آموزش • محاسبه

پروژه ها و سیستم ها

- مزارع مرغداری گوشتی • کارخانه تولید خوراک • سیستم های کود خشک کن
- قفس های پرورش مرغ گوشتی • سیستم های اتوماسیون، کنترل و مدیریت

آدرس: تهران، پاسداران، نیستان چهارم، پلاک ۷

کد پستی: ۱۹۴۶۹-۵۳۱۱۱

تلفن: ۲۷۴۵۷ (۰۲۱)، فکس: ۲۲۷۷۸۳۶۶ (۰۲۱)

سایت: www.mojan.ir

